

Εισαγωγή

Η Αφρικανική Πανώλη των ιπποειδών είναι λοιμώδης, μη μεταδοτική ασθένεια που οφείλεται σε ιό (*orbivirus*). Μεταδίδεται από τα έντομα *Culicoides* και παρατηρείται συνήθως κατά τους μήνες του καλοκαιριού και του φθινοπώρου κατά τους οποίους ευνοείται ο πολλαπλασιασμός τους. Προσβάλλει όλα τα είδη των ιπποειδών και δεν μεταδίδεται στον άνθρωπο.

Ενδημεί στην Αφρική και κυρίως στις υποσαχάριες χώρες. Στην Κύπρο εμφανίστηκε για τελευταία φορά το 1960. Με την αλλαγή του κλίματος παγκόσμια και την επέκταση των εντόμων σε βορειότερες χώρες, έχει εκδηλωθεί αυξημένο ενδιαφέρον για την ασθένεια και έχουν καταρτιστεί σχέδια για την αντιμετώπιση της.

Κλινικά συμπτώματα

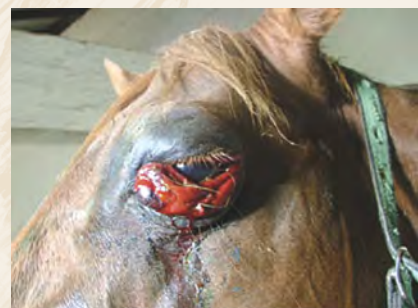
Η θνησιμότητα ποικίλει ανάλογα με το στέλεχος του ιού και το είδος του προσβαλλόμενου ζώου. Στα άλογα μπορεί να φτάσει το 90% ενώ στα γαϊδούρια, που είναι ανθεκτικά, το 10%.



Food and Agriculture Organization

Υπάρχουν **τέσσερις κλινικές μορφές**: η πνευμονική, η καρδιακή, η μικτή και η ήπια.

Η πνευμονική ή υπεροξεία μορφή έχει μικρή περίοδο επώασης (3-5 μέρες) και χαρακτηρίζεται από πυρετό, κατάπτωση, έντονη εφίδρωση, δύσπνοια, στάση με ανοιχτά τα μπροστινά πόδια και έκταση της κεφαλής, σπασμωδικό βήχα και άφθονο αφρώδες έκκριμα από τη μύτη. Τα συμπτώματα διαρκούν από 30 λεπτά μέχρι μερικές ώρες. Οδηγεί στο θάνατο στο 95% των περιπτώσεων.



UC Davis CEH



Manuel Rodriguez & Maria Castano, Madrid



ASM Microbel Library.org Walton&Suchman

Η καρδιακή ή υποξεία μορφή έχει περίοδο επώασης 7-14 μέρες και τα κλινικά συμπτώματα αρχίζουν με ψηλό πυρετό που διαρκεί 3-6 μέρες. Χαρακτηριστικά είναι τα οίδημα που αρχικά εντοπίζονται κάτω από τα μάτια ενώ στη συνέχεια επεκτείνονται στα χείλη, τη γλώσσα και τον υπογνάθιο χώρο και πολλές φορές μέχρι το κάτω μέρος του λαιμού, στους ώμους και το θώρακα. Στο τελικό στάδιο εμφανίζεται έντονη συμφόρηση και αναστροφή του επιπεφυκότα. Το ζώο είναι ανήσυχο και μπορεί να παρουσιάσει κολικό πριν το θάνατο από ανακοπή καρδιάς. Η θνησιμότητα είναι γύρω στο 50%.

Στη μικτή μορφή παρατηρούνται συμπτώματα και από τις δύο πιο πάνω μορφές και συχνά είναι η πιο συνηθισμένη μορφή της ασθένειας στα άλογα και τα μουλάρια. Η θνησιμότητα φτάνει το 70% και ο θάνατος επέρχεται σε 3-6 μέρες από την εμφάνιση του πυρετού. Η μορφή αυτή μπορεί να παρουσιαστεί με δύο τρόπους:

- Ελαφράς μορφής αναπνευστικά συμπτώματα ακολουθούνται από έντονο οίδημα της κεφαλής και του λαιμού και ο θάνατος επέρχεται λόγω καρδιακής ανακοπής.
- Χαρακτηριστικά οίδημα της καρδιακής μορφής ακολουθούνται από αιφνίδια δύσπνοια και άλλα τυπικά συμπτώματα της πνευμονικής μορφής.



Manuel Rodriguez & Maria Castano, Madrid

Η ήπια ή υποκλινική μορφή περνά συνήθως απαρατήρητη. Η περίοδος επώασης είναι 5 με 14 μέρες και ακολουθείται από διαλείποντα πυρετό για 5 – 8 μέρες με υποχώρηση το πρωί και έξαρση το απόγευμα. Σπάνια παρατηρούνται άλλα συμπτώματα όπως ελαφριά συμφόρηση του επιπεφυκότα, αύξηση στους καρδιακούς παλμούς, ανορεξία, κατάπτωση και οίδημα κάτω από τα μάτια. Η μορφή αυτή δεν καταλήγει στο θάνατο. Παρατηρείται συνήθως σε ζώα που έχουν μερική ανοσία ή σε ανθεκτικά ζώα όπως τα γαϊδούρια και οι ζέπρες.

Διαφορική διάγνωση

Τα χαρακτηριστικά συμπτώματα σε συνδυασμό με το ιστορικό και την επιδημιολογική κατάσταση είναι αρκετά για να τεθεί διάγνωση. Όμως, όπως περιγράφηκε πιο μπροστά, τα συμπτώματα μπορεί να είναι ελαφρά και όχι χαρακτηριστικά της ασθένειας. Για το λόγο αυτό πρέπει να διαφοροποιηθεί από άλλες ασθένειες όπως η λοιμώδης αναιμία, η ρινοπνευμονίτιδα, η αρτηρίτιδα, ο άνθρακας, η πυροπλάσμωση και η αιμορραγική πορφύρα.

Διάγνωση

Γίνεται με απομόνωση και ταυτοποίηση του ιού. Στο εργαστήριο πρέπει να αποστέλλονται δείγματα: από ζωντανά ζώα αίμα με αντιπηκτικό και από νεκρά ζώα σπλήνας, πνεύμονας και λεμφογάγγλια.

Προφύλαξη και έλεγχος

- Όταν η ασθένεια εμφανίζεται για πρώτη φορά σε μια χώρα, τα προσβεβλημένα ζώα θανατώνονται αμέσως **(Οδηγία 92/35/ΕΟΚ)**. Τα υγιή ζώα εμβολιάζονται με πολυδύναμο εμβόλιο και αναπαύονται για δύο εβδομάδες. Με την ταυτοποίηση του ιού, εμβολιάζονται ξανά με τον ομόλογο ορότυπο.
- Προστατεύονται τα ζώα από τα έντομα (π.χ. χρήση εντομοκτόνων και εντομοαπωθητικών) και ενσταβλίζονται σε χώρους στους οποίους λαμβάνονται μέτρα ώστε να μην μπαίνουν έντομα.
- Μη εισαγωγή ευαίσθητων ζώων από χώρες που ενδημεί η ασθένεια. Ιπποειδή που εισάγονται από Αφρικανικές χώρες μπαίνουν σε περιορισμό για δύο μήνες.

Το κείμενο ετοιμάστηκε από τον
Δρ Κυριάκο Γεωργίου,
Ανώτερο Κτηνιατρικό Λειτουργό
των Κτηνιατρικών Υπηρεσιών.



ΥΠΟΥΡΓΕΙΟ ΓΕΩΡΓΙΑΣ, ΦΥΣΙΚΩΝ ΠΟΡΩΝ
ΚΑΙ ΠΕΡΙΒΑΛΛΟΝΤΟΣ
Κτηνιατρικές Υπηρεσίες

Αφρικανική Πανώλη των Ιπποειδών



Γ.Τ.Π. 196/2010-3.000
Εκδόθηκε από το Γραφείο Τύπου και Πληροφοριών

Εκτύπωση: Imprinta Ltd

Λευκωσία, Ιούνιος 2010