

# ΓΕΩΡΓΙΚΕΣ ΠΡΟΕΙΔΟΠΟΙΗΣΕΙΣ

## ΤΕΧΝΙΚΟ ΔΕΛΤΙΟ

ΥΠΟΥΡΓΕΙΟ ΑΓΡΟΤΙΚΗΣ ΑΝΑΠΤΥΞΗΣ & ΤΡΟΦΙΜΩΝ  
ΠΕΡΙΦΕΡΕΙΑΚΟ ΚΕΝΤΡΟ ΠΡΟΣΤΑΣΙΑΣ ΦΥΤΩΝ  
ΚΑΙ ΠΟΙΟΤΙΚΟΥ ΕΛΕΓΧΟΥ ΗΡΑΚΛΕΙΟΥ  
Ταχ. Δ/ση: Καστοριάς 32Α, 71307 Ηράκλειο  
Τηλ: 2810224948, Fax: 2810225616  
Email: pkpfhgpr@otenet.gr



Τα δελτία διανέμονται δωρεάν στους ενδιαφερόμενους και δημοσιεύονται στην ιστοσελίδα [www.minagric.gr](http://www.minagric.gr)

Εφαρμόζετε πιστά τις οδηγίες χρήσης των φαρμάκων.  
Έτσι προστατεύετε τον καταναλωτή και το περιβάλλον

## ΕΧΘΡΟΙ - ΑΣΘΕΝΕΙΕΣ ΑΜΠΕΛΙΟΥ ΚΑΙ ΕΛΙΑΣ

### Α Μ Π Ε Λ Ι

5.



Περονόσπορος: Κηλίδες ελαίου στην πάνω επιφάνεια του φύλλου.



Οΐδιο: Πρώτα συμπτώματα.



Πλανόκοκκος: Νεαρές νύμφες κάτω από το ρυτίδωμα.



Τζιτζικάκι: Νεαρά άτομα σε φύλλο.

**Πληροφορίες:** Νίκος Ι. Μπαγκής – Ευάγγελος Α. Αλατσατιανός

<b>ΠΕΡΟΝΟΣΠΟΡΟΣ:</b> <i>Διαπιστώσεις:</i>  <i>Οδηγίες:</i>	<p>– Δεν έχουν παρατηρηθεί συμπτώματα στα αμπέλια.</p> <p>– Οι βροχές που σημειώθηκαν στις 16 του μήνα ύψους μέχρι και 25 χιλ., κυρίως στις ημιορεινές και ορεινές περιοχές, παρά τις χαμηλές θερμοκρασίες και τους δυνατούς ανέμους που επικρατήσαν, <u>είναι πιθανόν</u> να δώσουν συμπτώματα και να εμφανιστούν κηλίδες στο τέλος του μήνα.</p> <p>– <b>Να γίνεται συστηματικός έλεγχος των αμπελιών. Σε αμπέλια και περιοχές που εντοπιστούν συμπτώματα της ασθένειας (κηλίδες ελαίου, εξανθήσεις) να γίνεται άμεση καταπολέμηση και ενημέρωση της υπηρεσίας.</b></p>
<b>ΟΪΔΙΟ:</b> <i>Διαπιστώσεις:</i>  <i>Οδηγίες:</i>	<p>Με την άνοδο των θερμοκρασιών, στις πιο πρώιμες περιοχές εμφανίστηκαν τα πρώτα συμπτώματα (ασθενικοί μολυσμένοι βλαστοί με γκριζες εξανθήσεις). Η αντιμετώπιση τους είναι καθοριστική για την εξέλιξη της ασθένειας.</p> <p><b>Να γίνει άμεση επέμβαση στα αμπέλια.</b> Η άνοδος της θερμοκρασίας, η μεγάλη ηλιοφάνεια και οι χαμηλές σχετικές υγρασίες που προβλέπονται για το επόμενο διάστημα επιτρέπουν την καλή δράση του θείου σε σκόνη.</p>
<b>ΠΛΑΝΟΚΟΚΚΟΣ:</b>	<p>Από παρατηρήσεις υπαίθρου δεν διαπιστώθηκε ακόμη η μετακίνηση του στη βλάστηση. Αμπέλια που είχαν εμφανίσει ψευδόκοκκο τα προηγούμενα χρόνια, να ελέγχονται λίγο πριν την άνθηση. Ο έλεγχος γίνεται παρατηρώντας τον κορμό και τους βραχίονες μετά από αφαίρεση του ρυτιδώματος.</p>

<b>ΕΥΔΕΜΙΑΔΑ:</b>	Η πτήση της ανθόβιας γενιάς συνεχίζεται. <u>Δεν</u> χρειάζεται αντιμετώπιση.
<b>ΤΖΙΤΖΙΚΑΚΙ:</b>	Στις πιο πρώιμες περιοχές και σε αμπέλια που βρίσκονται κοντά σε άλλους ξενιστές του εντόμου (καλαμιές, βάτα, οπωροφόρα, κυπαρίσσια κλπ.) διαπιστώθηκαν οι πρώτοι πληθυσμοί.
<b>Οδηγίες:</b>	Να γίνονται συστηματικοί έλεγχοι. Σε αμπέλια που εμφανίζονται οι πρώτοι πληθυσμοί να γίνει συνδυασμένη επέμβαση με το ωίδιο.

**ΕΝΗΜΕΡΩΣΗ:** Δεν επιτρέπεται η συγκομιδή αμπελόφυλλων από αμπελώνες στους οποίους έχει γίνει χρήση φυτοπροστατευτικών προϊόντων.

## Ε Λ Ι Α - Μ Ε Σ Ο Π Ρ Ω Ι Μ Ε Σ & Ο Ψ Ι Μ Ε Σ Π Ε Ρ Ι Ο Χ Ε Σ



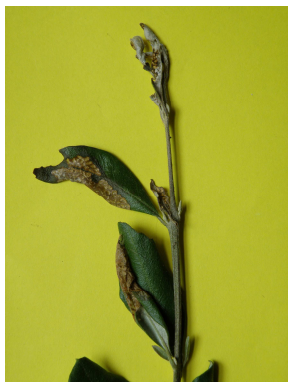
«Κρόκιασμα» ανθέων και έναρξη άνθησης στην ελιά. Φαίνονται τα φαγώματα από τις προνύμφες πυρηνοτρήτη στα κλειστά άνθη.



Φύλλα ελιάς προσβεβλημένα από ασπιδιωτό.



Καρποί ελιάς με προσβολή από ασπιδιωτό.



Νεαρή βλάστηση ελιάς προσβεβλημένη από προνύμφες μαργαρόνιας.



Ανώμαλη έκπτυξη οφθαλμού σε βλαστό ελιάς λόγω προσβολής από πολλίνια. Διακρίνονται οι νεαρές έρπουσες προνύμφες που είναι το ευαίσθητο στάδιο για την καταπολέμηση της νόσου.



Κλαδί ελιάς με τυφλωμένους οφθαλμούς από πολλίνια. Στις μασχάλες των κλαδιών βρίσκονται τα ενήλικα.

**Πληροφορίες:** MSc Μαρία Ζ. Ροδιτάκη

**ΑΝΘΟΦΟΡΙΑ:** Στις πρώιμες περιοχές ολοκληρώνεται η άνθηση. Οι μεσοπρώιμες περιοχές βρίσκονται λίγο πριν την άνθηση, στο «κρόκιασμα» των ανθέων και οι όψιμες στο φούσκωμα των ανθέων.

<p><b>ΠΥΡΗΝΟΤΡΗΤΗΣ:</b></p> <p><i>Διαπιστώσεις:</i></p> <p><i>Οδηγίες:</i></p> <p><i>Χρόνος επέμβασης:</i></p> <p><i>Αντιμετώπιση:</i></p>	<p>Οι χαμηλές θερμοκρασίες που επικράτησαν στις <b>μεσοπρώιμες</b> και στις <b>όψιμες</b> περιοχές την προηγούμενη εβδομάδα (7-14°C) είχαν σαν αποτέλεσμα μειωμένη δραστηριότητα του πυρηνοτρήτη στην πτήση της <b>ανθόβιας γενιάς</b>. Οι κλιματικές συνθήκες σταδιακά επανέρχονται σε κανονικά για την εποχή επίπεδα. Οι pronόμενες της ανθόβιας γενιάς περιφέρονται στα άνθη και τα καταστρέφουν.</p> <p>Ανάγκη καταπολέμησης έχουν οι ελαιώνες <u>συμβατικής γεωργίας με μειωμένη ανθοφορία</u> (30-40% της κανονικής) ή <u>ιστορικό έντονης καρπόπτωσης από πυρηνοτρήτη</u>. Ιδιαίτερα συνιστάται καταπολέμηση στους ελαιώνες <b>βιολογικής γεωργίας</b> για τη μείωση των πληθυσμών του εντόμου στην επόμενη γενιά (καρπόβια).</p> <p>– <b>Μεσοπρώιμες και όψιμες περιοχές:</b> καταπολέμηση της ανθόβιας γενιάς στην <b>έναρξη της άνθησης</b>, όταν ανοίξουν 5-25% των ανθέων.</p> <p>Προτείνεται η χρήση σκευασμάτων του βακίλου της Θουριγγίας ή άλλου εκλεκτικού εγκεκριμένου σκευάσματος που δεν βλάπτουν τα ωφέλιμα παράσιτα και αρπακτικά που αναπτύσσονται αυτή την εποχή.</p>
<p><b>ΜΑΡΓΑΡΟΝΙΑ:</b></p> <p><i>Οδηγίες:</i></p>	<p>Η μαργαρόνια προσβάλλει τη νέα βλάστηση. Οι pronόμενες της καταστρέφουν τις κορυφές και τα φύλλα των νεαρών βλαστών ή τα εμβόλια.</p> <p>Αυτή την περίοδο έχουν ανάγκη προστασίας <u>φυτώρια, νεαρά δέντρα και δέντρα που έχουν δεχτεί κλάδεμα ανανέωσης (π.χ. πυρόπληκτες περιοχές)</u>.</p>
<p><b>Ψ Ω Ρ Ε Σ</b></p> <p><b>Π Ο Λ Λ Ι Ν Ι Α</b></p> <p><b>Α Σ Π Ι Δ Ι Ω Τ Ο Σ</b></p> <p><b>Π Α Ρ Λ Α Τ Ο Ρ Ι Α :</b></p> <p><i>Οδηγίες:</i></p> <p><i>Αντιμετώπιση:</i></p>	<p>Υπενθυμίζουμε τη σοβαρότητα των προσβολών της <b>πολλίνιας κυρίως σε ελαιόδεντρα παραμελημένα και εξασθενημένα</b>. Είναι ψώρα που εγκαθίσταται σε πληγές ή σκασίματα του φλοιού των κλαδίσκων, στις μασχάλες των διακλαδώσεων και στους οφθαλμούς. Εμποδίζει την κανονική ανάπτυξη των οφθαλμών με αποτέλεσμα να μειώνει τη νέα βλάστηση και καρποφορία του επόμενου έτους (μικρού μήκους βλαστοί, μικροφυλλία).</p> <p>Η αντιμετώπιση των κοκκοειδών επιτυγχάνεται <u>κυρίως με καλλιεργητικές πρακτικές</u> που σκοπό έχουν τη βελτίωση της ζωτικότητας των δέντρων (κλάδεμα, άρδευση, ισορροπημένη λίπανση). Ο αερισμός και ο φωτισμός του εσωτερικού της κόμης καθώς και η εξυγίανση των δέντρων με αφαίρεση και καύση των προσβεβλημένων και εξασθενημένων κλαδιών παρεμποδίζει την ανάπτυξη των κοκκοειδών.</p> <p>Σε ελαιόδεντρα με σοβαρές προσβολές κοκκοειδών συστήνεται επέμβαση με θερινό πολτό. --<b>Μεσοπρώιμες περιοχές: 27-30 Απριλίου.</b> – <b>Όψιμες περιοχές: 7-10 Μαΐου.</b></p>
<p><b>Β Α Μ Β Α Κ Α Δ Α :</b></p> <p><b>( Ψ Υ Λ Λ Α )</b></p> <p><i>Οδηγίες:</i></p>	<p>Προσβάλλει τη νέα βλάστηση καλύπτοντας με λευκό βαμβακώδες έκκριμα φύλλα και ανθοταξίες. Σπάνια ζημιώνει την παραγωγή.</p> <p><b>Ελαιώνες με κανονική ανθοφορία δεν έχουν ανάγκη καταπολέμησης.</b></p> <p><u>Σε ελαιώνες μειωμένης ανθοφορίας με προσβολή πάνω από 30% στο σύνολο των ανθέων δικαιολογείται ψεκασμός.</u> Στο ψεκαστικό διάλυμα προστίθεται ειδικό διαβρεκτικό για να διαπερνά τα κηρώδη εκκρίματα και να φτάνει στις νύμφες του εντόμου.</p>

**ΕΝΗΜΕΡΩΣΗ:** Οι επεμβάσεις κατά των εχθρών και ασθενειών του αμπελιού και της ελιάς να γίνονται με την επιλογή κατάλληλων σκευασμάτων από τις λίστες εγκεκριμένων δραστικών ουσιών που σας έχουμε αποστείλει.

Ηράκλειο 24 Απριλίου 2013

Ο Προϊστάμενος Δ/σης

Τρουλλάκης Γιάννης