

# ΓΕΩΡΓΙΚΕΣ ΠΡΟΕΙΔΟΠΟΙΗΣΕΙΣ

## ΤΕΧΝΙΚΟ ΔΕΛΤΙΟ

### ΠΕΡΙΟΧΗ ΚΕΝΤΡΙΚΗΣ – ΔΥΤΙΚΗΣ ΜΑΚΕΔΟΝΙΑΣ

ΥΠΟΥΡΓΕΙΟ ΑΓΡΟΤΙΚΗΣ ΑΝΑΠΤΥΞΗΣ ΚΑΙ ΤΡΟΦΙΜΩΝ  
ΔΙΕΥΘΥΝΣΗ ΑΠΟΚΕΝΤΡΩΜΕΝΩΝ ΥΠΗΡΕΣΙΩΝ ΜΑΚΕΔΟΝΙΑΣ - ΘΡΑΚΗΣ  
ΠΕΡΙΦΕΡΕΙΑΚΟ ΚΕΝΤΡΟ ΠΡΟΣΤΑΣΙΑΣ ΦΥΤΩΝ ΚΑΙ ΠΟΙΟΤΙΚΟΥ ΕΛΕΓΧΟΥ  
ΘΕΣΣΑΛΟΝΙΚΗΣ

Ταχ. Δ/ση: Τ.Κ. 57001 ΘΕΡΜΗ, Τ.Θ. 60436  
Τηλ.: 2310476662, Fax: 2310476663  
Email: pkrfpet1@otenet.gr



Πληροφορίες: Υφούλης Αντώνης

Το παρόν δελτίο εκδίδεται μόνο ηλεκτρονικά

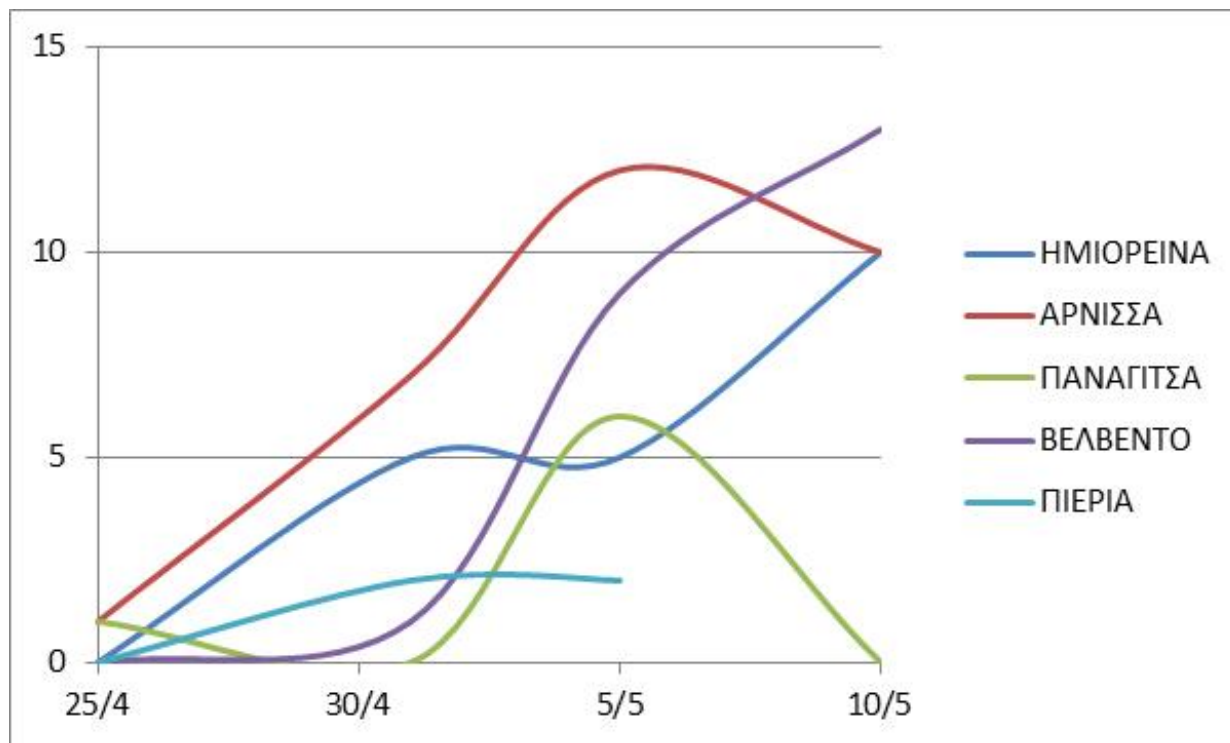
№ 22 / 11 Μαΐου 2017

### ΚΑΡΠΟΚΑΨΑ ΜΗΛΙΑΣ

(*Cydia pomonella* L., Lepidoptera: Tortricidae)

#### ΟΡΕΙΝΕΣ ΠΕΡΙΟΧΕΣ

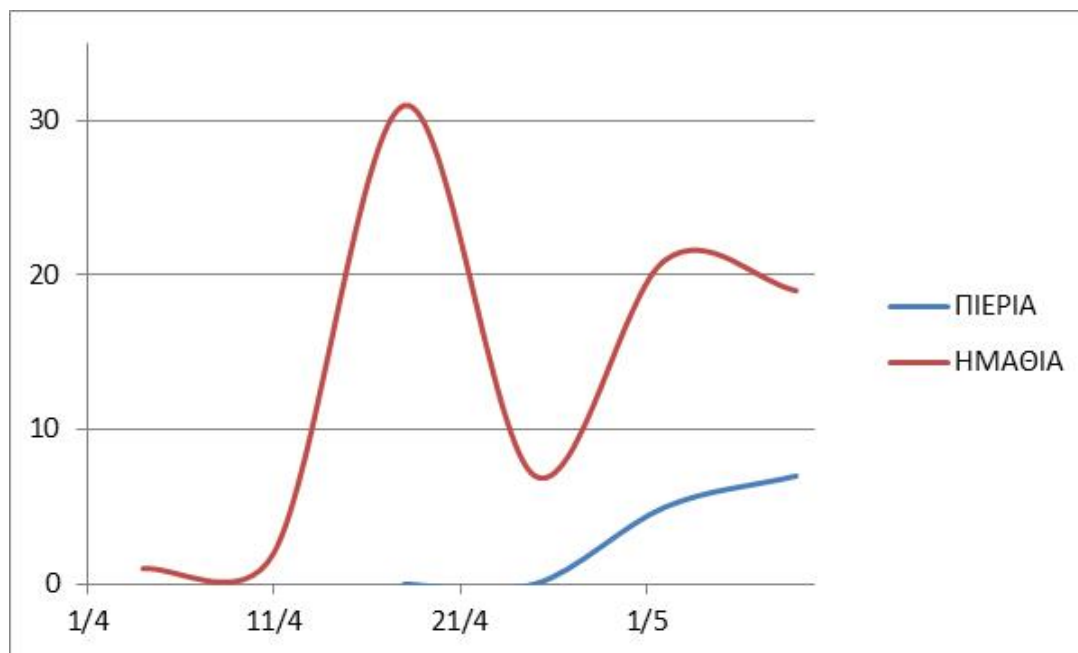
- Από τα δεδομένα του δικτύου των παγίδων εκτιμάται ότι ξεκίνησε η 1<sup>η</sup> πτήση του εντόμου το χρονικό διάστημα 3-5 Μαΐου (πρώτες σποραδικές συλλήψεις 29-30/4, αύξηση συλλήψεων 4-5/5).



- Τα δεδομένα των συλλήψεων των εντόμων στις παγίδες προέρχονται από τις περιοχές της Άρνισσας Πέλλας, της Παναγίτσας Πέλλας, της Ράχης Ημαθίας, του Βελβεντού Κοζάνης και της Ράχης Πιερίας.
- Αυτή την εποχή, η έναρξη δραστηριότητας των εντόμων εμφανίζει μεγάλη παραλλακτικότητα μεταξύ των μικροκλιμάτων, ακόμα και σε γειτονικές περιοχές.
- Με βάση τις θερμοκρασίες που καταγράφονται από τους μετεωρολογικούς σταθμούς της Ράχης Ημαθίας, της Άρνισσας, του Βελβεντού και της Ράχης Πιερίας έγιναν οι υπολογισμοί της έναρξης των ωτοκίων και των εκκολάψεων των αυγών.
- Η έναρξη των ωτοκίων υπολογίζεται το χρονικό διάστημα 9-10 Μαΐου.
- Οι πρώτες εκκολάψεις υπολογίζονται το χρονικό διάστημα 16-19 Μαΐου.
- Ενδεικτικός χρόνος επέμβασης ανάλογα με τον τρόπο δράσης των φυτοπροστατευτικών προϊόντων:
  - **13-15 Μαΐου** για τα φυτοπροστατευτικά προϊόντα με εφαρμογή κατά την εναπόθεση των ωών
  - **19-22 Μαΐου** για τα φυτοπροστατευτικά προϊόντα που στοχεύουν στις νεαρές προνύμφες
- Το δελτίο παρέχει μια τάση της πορείας των πληθυσμών των εντόμων, η οποία δεν μπορεί να είναι αντιπροσωπευτική για κάθε αγροτεμάχιο. Οι παραγωγοί, προκειμένου να πάρουν την απόφαση επέμβασης ή όχι και πότε, καλούνται να λαμβάνουν υπόψη τους τις δικές τους παρατηρήσεις και το ιστορικό του κάθε σπυριώνα.
- Το καρπίδιο καθίσταται ευαίσθητο στην προσβολή της καρπόκαψας όταν φθάνει σε διάμετρο τα 2 εκατοστά και αρχίζει να χάνει το χνούδι του (στάδιο J, καρπίδια μέγεθος "καρυδιού").
- Επειδή η πλειονότητα των αυγών αποτίθεται στα ψηλά κλαδιά, να ληφθεί μέριμνα ώστε να καλυφθούν με επιμελημένη εφαρμογή του ψεκασμού και οι κορυφές των δένδρων.
- Η επέμβαση για την καρπόκαψα καταπολεμά και τις νάρκες (*Phyllonorycter blancardella* και *Phyllonorycter corylifoliella*, Lepidoptera: Gracillariidae).

## ΠΕΛΙΝΕΣ - ΠΡΩΙΜΕΣ ΠΕΡΙΟΧΕΣ

- Από τα δεδομένα των παγίδων στις περιοχές της Πιερίας (Αιγίνιο, Κατερίνη, Δίον) και της Ημαθίας (Αλεξάνδρεια, Π. Σκυλίτσι, Νάουσα), η πτήση του εντόμου εμφανίζει μία δεύτερη κορυφή το χρονικό διάστημα 2-9 Μαΐου.



- Με βάση τις θερμοκρασίες που καταγράφονται από τους μετεωρολογικούς σταθμούς της Βέροιας και της Νάουσας, υπολογίζεται ότι το χρονικό διάστημα 6-16 Μαΐου θα υπάρχουν συνεχόμενες ωοτοκίες και αντίστοιχα το χρονικό διάστημα 12-30 Μαΐου θα υπάρχουν συνεχόμενες εκκολάψεις των νεαρών προνυμφών.
- Συμβουλευτείτε πότε έγινε η τελευταία επέμβαση, τη δραστική ουσία που χρησιμοποιήθηκε, καθώς και την χρονική κάλυψη που δίνει αυτή.
- Το δελτίο παρέχει μια τάση της πορείας των πληθυσμών των εντόμων, η οποία δεν μπορεί να είναι αντιπροσωπευτική για κάθε αγροτεμάχιο. Οι παραγωγοί, προκειμένου να πάρουν την απόφαση επέμβασης ή όχι και πότε, καλούνται να λαμβάνουν υπόψη τους τις δικές τους παρατηρήσεις και το ιστορικό του κάθε οπωρώνα.

Ο Αναπλ. Προϊσταμένος Τμήματος

Ευστράτιος Δαδάκης