

ΓΕΩΡΓΙΚΕΣ ΠΡΟΕΙΔΟΠΟΙΗΣΕΙΣ

ΤΕΧΝΙΚΟ ΔΕΛΤΙΟ

ΠΕΡΙΟΧΗ ΚΕΝΤΡΙΚΗΣ – ΔΥΤΙΚΗΣ ΜΑΚΕΔΟΝΙΑΣ

ΥΠΟΥΡΓΕΙΟ ΑΓΡΟΤΙΚΗΣ ΑΝΑΠΤΥΞΗΣ ΚΑΙ ΤΡΟΦΙΜΩΝ
ΔΙΕΥΘΥΝΣΗ ΑΠΟΚΕΝΤΡΩΜΕΝΩΝ ΥΠΗΡΕΣΙΩΝ ΜΑΚΕΔΟΝΙΑΣ - ΘΡΑΚΗΣ
ΠΕΡΙΦΕΡΕΙΑΚΟ ΚΕΝΤΡΟ ΠΡΟΣΤΑΣΙΑΣ ΦΥΤΩΝ ΚΑΙ ΠΟΙΟΤΙΚΟΥ ΕΛΕΓΧΟΥ
ΘΕΣΣΑΛΟΝΙΚΗΣ

Ταχ. Δ/ση: Τ.Κ. 57001 ΘΕΡΜΗ, Τ.Θ. 60436
Τηλ.: 2310476662, Fax: 2310476663
Email: pkrfpet1@otenet.gr



Πληροφορίες: Υφούλης Αντώνης

Το παρόν δελτίο εκδίδεται μόνο ηλεκτρονικά

No 19 / 19 Απριλίου 2017

ΙΣΧΥΕΙ ΓΙΑ ΟΛΕΣ ΤΙΣ ΠΕΡΙΟΧΕΣ

ΕΥΔΕΜΙΔΑ ΑΜΠΕΛΙΟΥ

(*Lobesia botrana* Denis & Schiffermueller, Lepidoptera: Tortricidae)

- Η 1^η πτήση του εντόμου βρίσκεται σε εξέλιξη.
- Συνήθως δεν απαιτείται επέμβαση εναντίον των προνυμφών που προσβάλουν τις ανθοταξίες:
 - Η καρπόδεση, αφορά συνήθως ένα ποσοστό από 30% έως 50% των ανθοταξιών. Φαίνεται, ότι η όποια ζημιά στα άνθη από τις προνύμφες, προκαλεί μία εξισορροπητική μείωση της φυσικής ανθόρροιας. Ανάλογα με την ποικιλία, το πρέμνο μπορεί να αναπληρώνει σε ορισμένες περιπτώσεις, έως και το 50% των ανθέων της ανθοταξίας.
 - Την εποχή αυτή δραστηριοποιείται πληθώρα φυσικών εχθρών, που ελέγχουν σε σημαντικό ποσοστό τους πληθυσμούς του εντόμου.
- Συνιστάται επέμβαση με *Bacillus thuringiensis* και προσθήκη φαγοδιεγερτικού ή 1-3 % ζάχαρης το χρονικό διάστημα **19-22 Απριλίου μόνο στις εξής περιπτώσεις:**
 - Σε αμπελώνες βιολογικής γεωργίας με σκοπό να μειωθούν οι πληθυσμοί του εντόμου της επόμενης γενιάς.
 - ή σε αμπελώνες όπου καταμετρούνται περισσότερες από 30 φωλιές στους 100 βότρες (εικόνα 1).

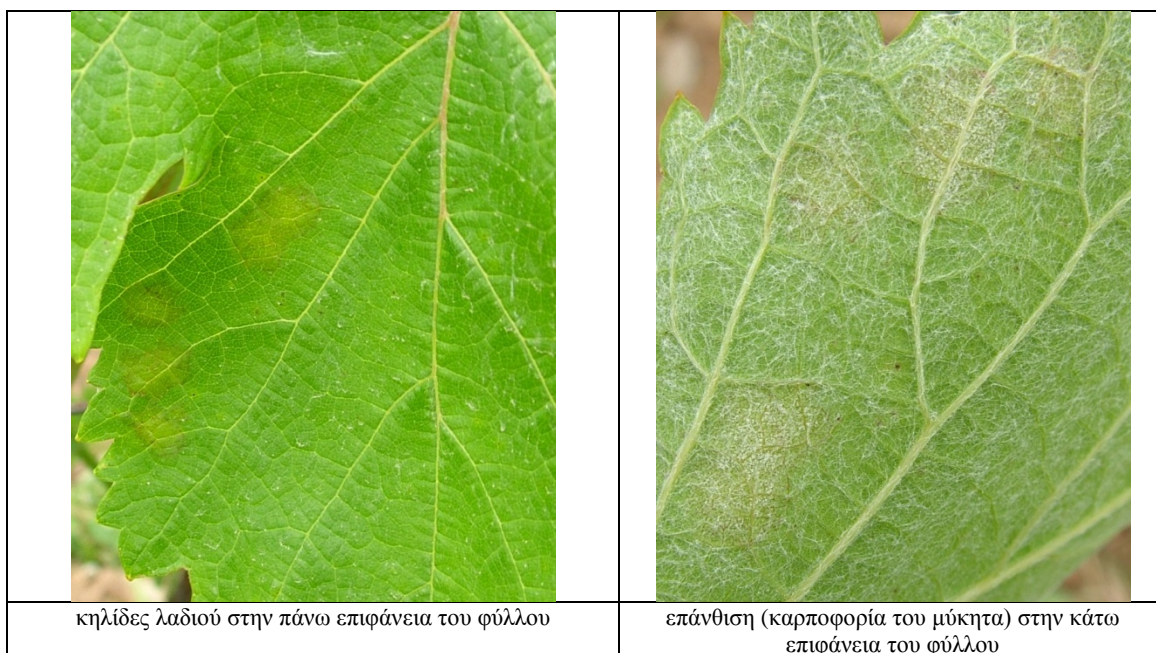


Εικόνα 1. προσβολή ανθοταξίας από προνύμφες 1^{ης} γενεάς

ΠΕΡΟΝΟΣΠΟΡΟΣ ΑΜΠΕΛΙΟΥ

(*Plasmopara viticola* Berk. & Curt., Berl. & De Toni)

- Σε ορισμένες περιοχές σημειώθηκαν βροχοπτώσεις σε συνδυασμό με ευνοϊκές θερμοκρασίες για την εκδήλωση της ασθένειας. Συνιστάται επέμβαση στις περιοχές αυτές σε ποικιλίες όπου η νέα βλάστηση έχει μήκος 8-10 εκ.
- Για την έγκαιρη διαπίστωση της πρώτης ένδειξης συμπτωμάτων, είναι ιδιαίτερα σημαντική η επιθεώρηση κατά το κλάδεμα των κληματίδων αν φέρουν μακροσκοπικά συμπτώματα προσβολής από περονόσπορο (στα γόνατα παρουσιάζουν διόγκωση των ιστών και κατά μήκος σχισμές). Σημαίνονται τουλάχιστον 7 πρέμνα με συμπτώματα προσβολής, διάσπαρτα σε όλο τον αμπελώνα. Τα σημεία αυτά θα αποτελέσουν και δείκτες αναφοράς για τις επόμενες παρατηρήσεις.
- Η επέμβαση κρίνεται απαραίτητη όταν διαπιστωθεί η πρώτη ένδειξη συμπτωμάτων, δηλαδή κηλίδες λαδιού ή επάνθιση. Ελέγξτε μία εβδομάδα μετά την επέμβαση για να δείτε εάν σταμάτησε η ανάπτυξη του μύκητα. Καιρός δροσερός, υγρός και ομιχλώδης διατηρεί την ασθένεια.



- Καλλιεργητικά μέτρα που βελτιώνουν την κυκλοφορία του αέρα μέσα στον αμπελώνα και συντελούν στο ταχύτερο στέγνωμα των φυτών από τη βροχή ή τη δροσιά, συμβάλουν καθοριστικά στον περιορισμό της σοβαρότητας της ασθένειας. Τέτοια μέτρα είναι:
 - τα κλαδέματα (χειμερινό και θερινά),
 - η καταστροφή των ζιζανίων,
 - η αποστράγγιση του εδάφους
 - ο περιορισμός της αζωτούχου λίπανσης,
 - η καταστροφή των βλαστών που αναφύονται από τα χαμηλά σημεία του κορμού των πρέμνων.

- Εγκεκριμένες δραστικές ουσίες φυτοπροστατευτικών προϊόντων (μέγιστος αριθμός εφαρμογών ανά καλλιεργητική περίοδο):

Ametoctradin + Metiram (3), Amisulbrom (2), Azoxystrobin (2-3), Benalaxyl + Copper oxychloride (3), Benalaxyl + Mancozeb (3), Benalaxyl-M + Mancozeb (3), Benthiavalicarb-isopropyl + Folpet (3), Benthiavalicarb-isopropyl + Mancozeb (3), Bordeaux mixture (4), Copper hydroxide (4), Copper hydroxide + Cymoxanil (4), Copper oxychloride (2-3), Copper oxychloride + Cymoxanil + Fosetyl (3-4), Copper oxychloride + Mancozeb (3), Copper oxychloride + Metalaxyl (3), Copper oxychloride + Iprovalicarb (4), Cymoxanil + Famoxadone (3), Cymoxanil + Folpet + Fosetyl (3), Cymoxanil + Folpet (6), Cymoxanil + Mancozeb (4), Cymoxanil + Zoxamide (3), Dimethomorph (4), Dimethomorph + Dithianon (3), Dimethomorph + Folpet (3), Dimethomorph + Mancozeb (4), Dimethomorph + Metiram (3), Dimethomorph + Pyraclostrobin (3), Dithianon + Potassium phosphonates (4), Famoxadone + Mancozeb (3), Fenamidone + Fosetyl (2), Fluopicolide + Fosetyl (2), Fluopicolide + Propineb (2), Folpet (4), Folpet + Triadimenol (2), Folpet + Metalaxyl (4), Fosetyl (4), Fosetyl + Tribasic copper sulfate (4), Fosetyl + Mancozeb (3), Iprovalicarb + Mancozeb (3), Iprovalicarb + Propineb (3), Mancozeb (3-4), Mancozeb + Metalaxyl (4), Mancozeb + Mandipropamid (2), Mancozeb + Zoxamide (4), Mandipropamid (3), Metiram (3), Potassium phosphonates (5), Propineb (4), Tribasic copper sulfate (2), Tribasic copper sulfate + Zoxamide (8).

Ο Αναπλ. Προϊσταμένος Τμήματος

Ευστράτιος Δαδάκης