

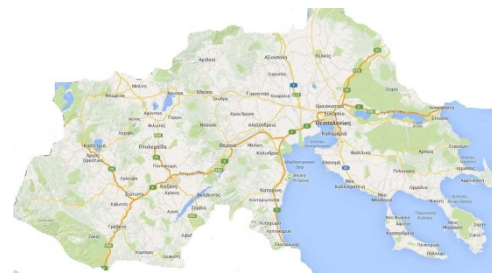
ΓΕΩΡΓΙΚΕΣ ΠΡΟΕΙΔΟΠΟΙΗΣΕΙΣ

ΤΕΧΝΙΚΟ ΔΕΛΤΙΟ

ΠΕΡΙΟΧΗ ΚΕΝΤΡΙΚΗΣ – ΔΥΤΙΚΗΣ ΜΑΚΕΔΟΝΙΑΣ

ΥΠΟΥΡΓΕΙΟ ΑΓΡΟΤΙΚΗΣ ΑΝΑΠΤΥΞΗΣ ΚΑΙ ΤΡΟΦΙΜΩΝ
ΔΙΕΥΘΥΝΣΗ ΠΟΙΟΤΗΤΑΣ ΚΑΙ ΑΣΦΑΛΕΙΑΣ ΤΡΟΦΙΜΩΝ
ΠΕΡΙΦΕΡΕΙΑΚΟ ΚΕΝΤΡΟ ΠΡΟΣΤΑΣΙΑΣ ΦΥΤΩΝ, ΠΟΙΟΤΙΚΟΥ
ΚΑΙ ΦΥΤΟΥΓΕΙΟΝΟΜΙΚΟΥ ΕΛΕΓΧΟΥ ΘΕΣΣΑΛΟΝΙΚΗΣ

Ταχ. Δ/ση: Τ.Κ. 57001 ΘΕΡΜΗ, Τ.Θ. 60436
Τηλ.: 2310476662, Fax: 2310476663
Email: pkrfpet1@otenet.gr



Πληροφορίες: Αθανασιάδης Κωνσταντίνος
Υφύλης Αντώνης

Το παρόν δελτίο εκδίδεται μόνο ηλεκτρονικά

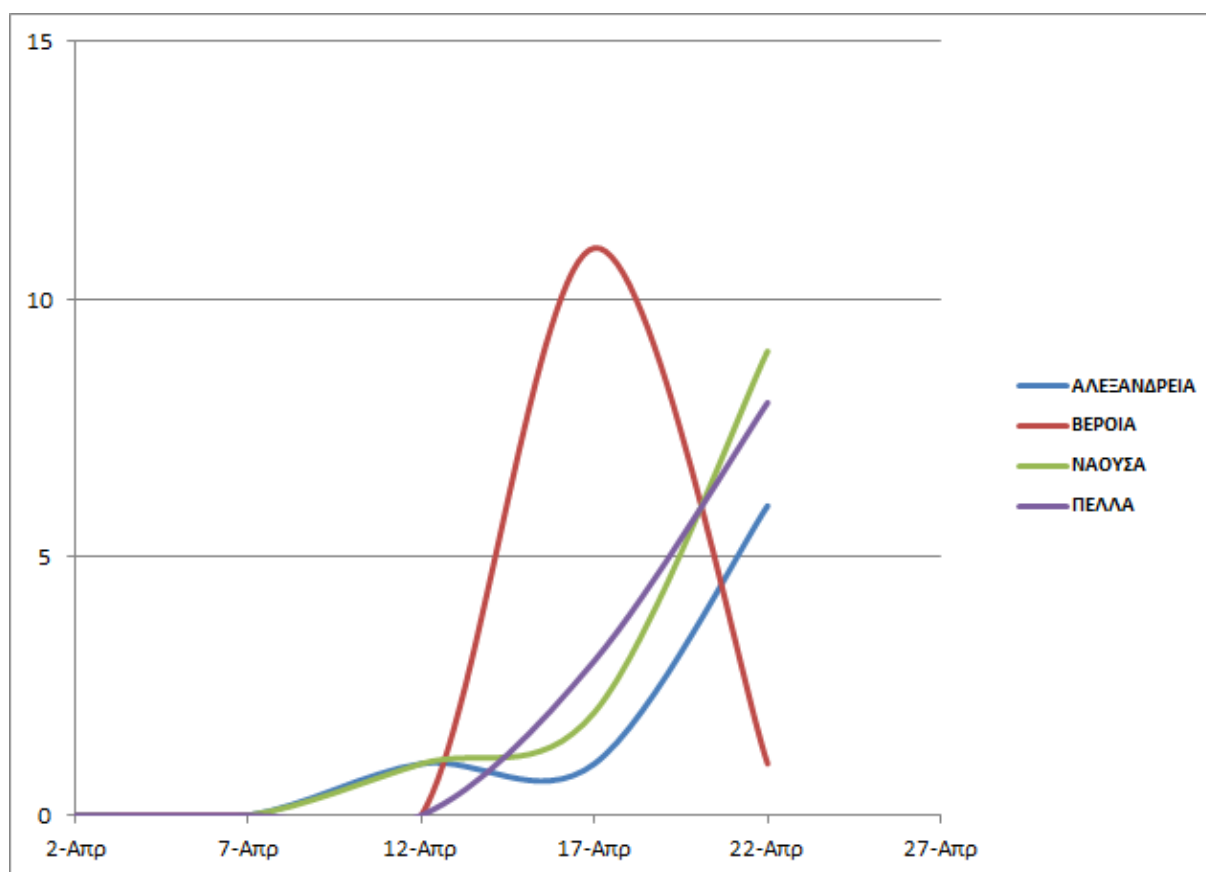
Νο 17 / 24 Απριλίου 2018

ΠΕΛΙΝΕΣ - ΠΡΩΙΜΕΣ ΠΕΡΙΟΧΕΣ

ΚΑΡΠΟΚΑΨΑ ΜΗΛΙΑΣ

(*Cydia pomonella* L., Lepidoptera: Tortricidae)

- Από τα δεδομένα του δικτύου των παγίδων στις περιοχές της Ημαθίας και της Πέλλας, εκτιμάται ότι ξεκίνησε η 1^η πτήση του εντόμου το χρονικό διάστημα 17-22 Απριλίου (η δραστηριότητα του εντόμου στις περιοχές της Πιερίας, αυτή την εποχή, εμφανίζει μια ονίμηση 5-7 ημερών).

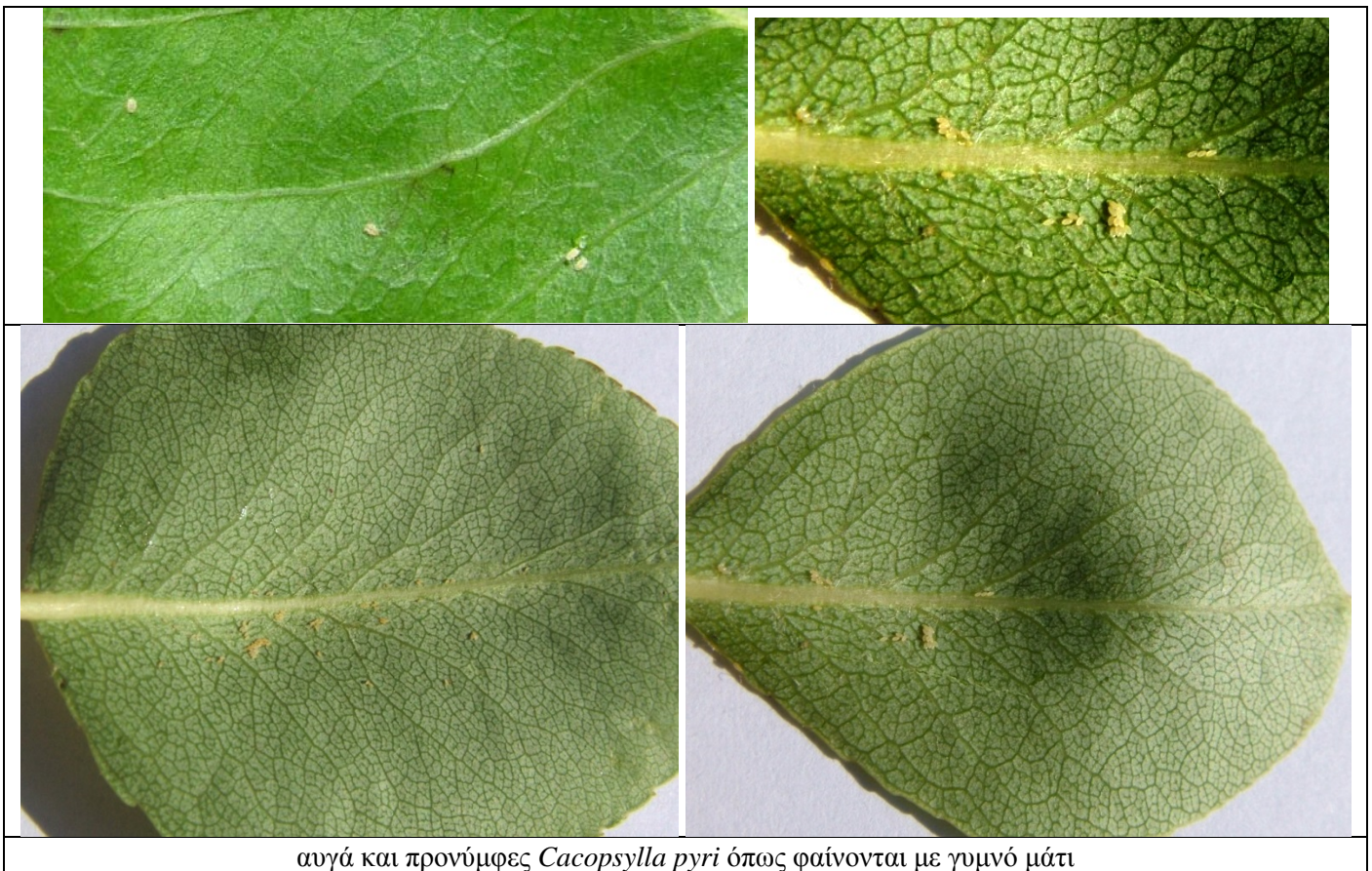


- Με βάση τις θερμοκρασίες που καταγράφονται από τους μετεωρολογικούς σταθμούς της Βέροιας, της Νάουσας και της Σκύδρας έγιναν οι υπολογισμοί της έναρξης των ωοτοκιών και των εκκολάψεων των αυγών.
- Η έναρξη των ωοτοκιών υπολογίζεται το χρονικό διάστημα 24-29 Απριλίου.
- Οι πρώτες εκκολάψεις υπολογίζονται το χρονικό διάστημα 2-7 Μαΐου.
- Ενδεικτικός χρόνος επέμβασης ανάλογα με τον τρόπο δράσης των φυτοπροστατευτικών προϊόντων:
 - **29 Απριλίου - 2 Μαΐου** για τα φυτοπροστατευτικά προϊόντα με εφαρμογή κατά την εναπόθεση των ωών
 - **7-10 Μαΐου** για τα φυτοπροστατευτικά προϊόντα που στοχεύουν στις νεαρές προνύμφες
- Εγκεκριμένες δραστικές ουσίες (μέγιστος αριθμός εφαρμογών ανά καλλιεργητική περίοδο):
 - Φυτοπροστατευτικά προϊόντα με εφαρμογή κατά την εναπόθεση των ωών: Abamectin + Chlorantraniliprole (2), Chlorantraniliprole (2), Diflubenzuron (2), Fenoxycarb (2), Methoxyfenozide (3).
 - Φυτοπροστατευτικά προϊόντα με εφαρμογή κατά την εκκόλαψη των ωών: Beta-cyfluthrin (2), Chlorpyrifos-methyl (1), Deltamethrin (2), Emamectin (3), Etofenprox* (3 - έγκριση μόνο για μηλιά), CpGV (10), Indoxacarb (3), Lambda cyhalothrin (2), Phosmet (2), Spinetoram (1), Spinosad (3), tau-Fluvalinate (2), Thiacloprid (1).
- Το καρπίδιο καθίσταται ευαίσθητο στην προσβολή της καρπόκαψας όταν φθάνει σε διάμετρο τα 2 εκατοστά και αρχίζει να χάνει το χνούδι του (στάδιο J, καρπίδια μέγεθος "καρυδιού").
- Επειδή η πλειονότητα των αυγών αποτίθεται στα ψηλά κλαδιά, να ληφθεί μέριμνα ώστε να καλυφθούν με επιμελημένη εφαρμογή του ψεκασμού και οι κορυφές των δένδρων.
- Προσοχή να δοθεί κατά την επιλογή των φυτοπροστατευτικών προϊόντων, προκειμένου να αποφευχθεί ο κίνδυνος ανάπτυξης ανθεκτικότητας.
- Η επέμβαση για την καρπόκαψα καταπολεμά και τις νάρκες (*Phyllonorycter blancardella* και *Phyllonorycter corylifoliella*, Lepidoptera: Gracillariidae).
- Ο αριθμός των συλλήψεων των αρσενικών εντόμων που παρουσιάζονται στα γραφήματα προέρχεται από μία αντιπροσωπευτική παγίδα του δικτύου, για κάθε περιοχή (η ίδια από την αρχή του έτους), ώστε να δίνει την τάση της πορείας του πληθυσμού όσο γίνεται πιο ξεκάθαρα. Δεν επιλέγονται παγίδες με σημαντικά χαμηλές συλλήψεις και ούτε κατ' ανάγκη αυτές με τις υψηλότερες. Επίσης, εξαιρούνται οι παγίδες με μηδενικές ή ελάχιστες συλλήψεις ως μη αντιπροσωπευτικές.
- Το δελτίο παρέχει μια τάση της πορείας των πληθυσμών των εντόμων, η οποία δεν μπορεί να είναι αντιπροσωπευτική για κάθε αγροτεμάχιο. Οι παραγωγοί, προκειμένου να πάρουν την απόφαση επέμβασης ή όχι και πότε, καλούνται να λαμβάνουν υπόψη τους τις δικές τους παρατηρήσεις και το ιστορικό του κάθε οπωρώνα.

ΨΥΛΛΑ ΤΗΣ ΑΧΛΑΔΙΑΣ

(*Cacopsylla sp.*, Homoptera: Psyllidae)

- Παρατηρήθηκαν ήδη τα τέλεια έντομα της ανοιξιάτικης πτήσης καθώς και πολλές ωοτοκίες (από 16/4).
- Οι πρώτες εκκολάψεις παρατηρήθηκαν 20-24 Απριλίου
- Το μέγιστο των εκκολάψεων (παρουσία νεαρών προνυμφών) υπολογίζεται το χρονικό διάστημα 27 Απριλίου – 4 Μαΐου
- Να γίνει δειγματοληπτικός έλεγχος στις κορυφές των βλαστών της χρονιάς (30-50 εκ.) του οπωρώνα επιλέγοντας 20 τυχαία δέντρα και ένα βλαστό σε κάθε δέντρο σε ύψος 1 έως 2 μέτρα. Ελέγξτε την πάνω και κάτω επιφάνεια των φύλλων για παρουσία αυγών και προνυμφών.
- Εάν διαπιστωθεί παρουσία περισσότερων των 4 προνυμφών στους 20 βλαστούς, δικαιολογεί ξεχωριστή επέμβαση:
- Ενδεικτικός χρόνος επέμβασης **27 Απριλίου – 4 Μαΐου**.
- Εάν διαπιστωθεί παρουσία έως 4 προνυμφών στους 20 βλαστούς, να προστεθεί θερινό λάδι στην επέμβαση για την Καρπόκαψα, όπως παραπάνω.
- Εγκεκριμένες δραστικές ουσίες φυτοπροστατευτικών προϊόντων: Abamectin + παραφινικό λάδι (2), Abamectin + Acrinathrin (1), Abamectin + Chlorantraniliprole (1-2), Beauveria bassiana (5), Beta-cyfluthrin (2), Chlorpyrifos-methyl (1), Deltamethrin (2), Diflubenzuron (2), Fatty acid potassium salt (4), Fenoxycarb (2), Imidacloprid (1), Lambda cyhalothrin (2), Paraffin oil, Spinetoram (1), Spinosad + παραφινικό λάδι (3), Spirotetramat (2), tau-Fluvalinate (2).





αυγά νέα-λευκά, αυγά ώριμα-κίτρινα και προνύμφη που εκκολάπτεται όπως φαίνονται από μεγέθυνση

Ο Προϊστάμενος Τμήματος

Δρ. Υφύλης Αντώνιος