

Γ Ε Ω Ρ Γ Ι Κ Ε Σ Π Ρ Ο Ε Ι Δ Ο Π Ο Ι Η Σ Ε Ι Σ
ΠΕΡΙΟΧΗ ΚΕΝΤΡΙΚΗΣ ΕΛΛΑΔΟΣ * ΤΕΧΝΙΚΟ ΔΕΛΤΙΟ

ΥΠΟΥΡΓΕΙΟ ΑΓΡΟΤΙΚΗΣ
ΑΝΑΠΤΥΞΗΣ ΚΑΙ ΤΡΟΦΙΜΩΝ
ΠΕΡΙ/ΚΟ ΚΕΝΤΡΟ ΠΡΟΣΤΑΣΙΑΣ ΦΥΤΩΝ
ΚΑΙ ΠΟΙΟΤΙΚΟΥ ΕΛΕΓΧΟΥ ΜΑΓΝΗΣΙΑΣ
 Ταχ. Δ/ση: Τορούτζια-Νικολαΐδη,
 38334 Βόλος
 Τηλ.: 2421066525 - Fax: 2421069545

Η αλόγιστη χρήση φυτοφαρμάκων:
 - βλάπτει την υγεία των καταναλωτών
 - επιβαρύνει το περιβάλλον
 - αυξάνει το κόστος παραγωγής

Πληροφορίες: Φωτοπούλου Αννέτα

Βόλος, 24/4/2012

Τ Ο Μ Α Τ Α Θ Ε Ρ Μ Ο Κ Η Π Ι Ο Υ

Από παρατηρήσεις στην ύπαιθρο και στο εργαστήριο φυτοπροστασίας της Υπηρεσίας μας διαπιστώθηκε ότι στους νομούς Καρδίτσας, Λάρισας, Μαγνησίας, Τρικάλων και στις περιοχές όπου καλλιεργείται η τομάτα Θερμοκηπίου υπάρχουν οι παρακάτω εχθροί και ασθένειες: περονόσπορος, κλαδοσπόριο, Θρίπας.

ΠΕΡΟΝΟΣΠΟΡΟΣ (Phytophthora infestans):



- Συμπτώματα:** 1) Ακανόνιστου σχήματος περιοχές (κηλίδες λαδιού) στην πάνω επιφάνεια των φύλλων οι οποίες γρήγορα αποκτούν καστανό-γκρίζο ή μαύρο χρώμα, ενώ στην κάτω επιφάνεια των φύλλων αναπτύσσονται υπόλευκες εξανθήσεις.
 2) Στους βλαστούς καστανές έως μαύρες ραβδώσεις με λευκή εξάνθηση.
 3) Στους καρπούς διάχυτες γκριζοπράσινες μέχρι καστανές βυθισμένες περιοχές, οι οποίες μπορούν να εξαπλωθούν σε ολόκληρο τον καρπό.

Τα πρώτα συμπτώματα εμφανίζονται συνήθως στα κατώτερα φύλλα, στη συνέχεια στα ανώτερα φύλλα εμφανίζονται υποκίτρινες κηλίδες ακανόνιστου σχήματος στην περιφέρεια του ελάσματος, οι οποίες γρήγορα αποκτούν βαθύ καστανό ή μαύρο χρώμα. Στην κάτω επιφάνεια των κηλίδων αναπτύσσονται υπόλευκες εξανθήσεις. Οι θερμοκρασίες που επικρατούν αυτό τον καιρό είναι ευνοϊκές για το μύκητα.

Συνθήκες ανάπτυξης: Ο παθογόνος μύκητας αρχίζει τον σχηματισμό εξανθήσεων όταν επικρατούν χαμηλές θερμοκρασίες και υψηλή σχετική υγρασία στο περιβάλλον των φυτών, όπως υγρασία 80-95% και θερμοκρασίες 17-21° C με άριστη 21-22° C.

Όσοι παραγωγοί διαπιστώσουν συμπτώματα προσβολών να προστατεύσουν την παραγωγή τους με ψεκασμούς κάλυψης (καλό λούσιμο των φυτών), με κατάλληλα επιτρεπόμενα εκλεκτικά φυτοπροστατευτικά σκευάσματα όπως fosetyl-AI, iprovalicarb, metalaxyl-m, metiram, propineb, pyraclostrobin, azoxystrobin κ.ά. Επανάληψη του ψεκασμού μετά από 8 ημέρες.

ΚΛΑΔΟΣΠΟΡΙΟ: (Fulvia fulva)

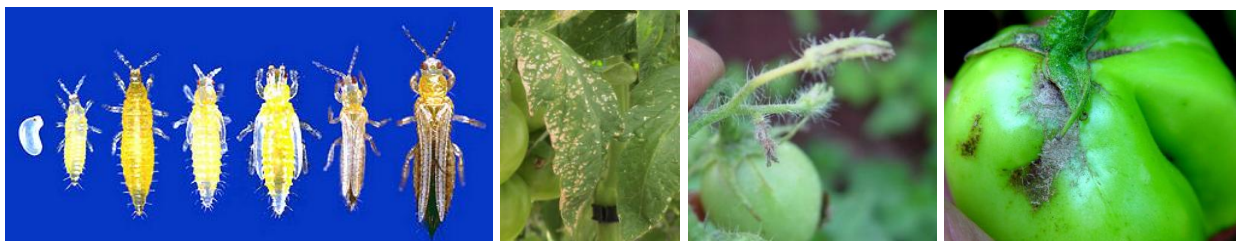
Συμπτώματα: Εμφανίζονται πρώτα στα κατώτερα φύλλα κιτρινοπράσινες ή κίτρινες κηλίδες, σε προχωρημένο στάδιο οι κηλίδες γίνονται κιτρινοκαστανές και νεκρωτικές. Στην κάτω επιφάνεια η περιοχή των κηλίδων καλύπτεται από την εξάνθηση του παθογόνου, η οποία έχει χρώμα ανοικτοκαστανό ή γκριζοκαστανό και υφή βελούδου.



Διαπιστώσεις: Εμφάνιση του μύκητα έγινε το πρώτο δεκαήμερο του Απριλίου, στους Νομούς Μαγνησίας, Λάρισας, Καρδίτσας, στα Σερβωτά Τρικάλων, καθώς και σε φυτώρια (με φυτά βιομηχανικής και υπαίθριας τομάτας).

Καταπολέμηση με επιτρεπόμενα εκλεκτικά φυτοπροστατευτικά προϊόντα (propineb, thriophanate-methyl, tribasic copper sulfate, copper hydroxide).

ΘΡΙΠΑΣ



Οι καιρικές συνθήκες που επικρατούν κατά την εποχή αυτή ευνοούν την ανάπτυξη του εντόμου. Ο θρίπας προκαλεί ζημιά στα φυτά με το να διαρρηγνύει και να απομυζεί τα κύτταρα της επιδερμίδας των φύλλων. Επίσης, είναι φορέας ιώσεων.

Συστάσεις:

Για τους βιοκαλλιεργητές: τοποθέτηση των αρπακτικών εντόμων των θριπών όπως *Phytoseiulus persimilis*, *Amblyseius barker*, *Amblyseius cucumeris*, καθώς και μέλη της οικογένειας Anthocoridae τα οποία είναι πολυφάγα αρπακτικά έντομα των θριπών, αλευρωδών και αφίδων, όπως το *Orius insidiosus*, κ.ά.

Για τους παραγωγούς συμβατικής γεωργίας: κατάλληλα εγκεκριμένα φυτοπροστατευτικά σκευάσματα (abamectin, formetanate, oxamyl).

ΠΡΟΣΟΧΗ

Να τηρούνται αυστηρά:

- 1) Οι οδηγίες χρήσης των φυτοπροστατευτικών σκευασμάτων.
- 2) Το τελευταίο επιτρεπόμενο χρονικό όριο ψεκασμού πριν τη συγκομιδή, σύμφωνα με τις οδηγίες που αναγράφονται στην ετικέτα κάθε σκευάσματος.

Όλα τα δελτία μας βρίσκονται στην ιστοσελίδα του Υπουργείου Αγροτικής Ανάπτυξης και Τροφίμων: <http://www.minagric.gr/index.php/el/for-farmer/agricultural-warnings.html>

Ο ΠΡΟΪΣΤΑΜΕΝΟΣ Δ/ΝΣΗΣ α.α.

ΛΥΚΑΣ ΔΗΜΗΤΡΙΟΣ