



ΕΛΛΗΝΙΚΗ ΔΗΜΟΚΡΑΤΙΑ  
ΥΠΟΥΡΓΕΙΟ ΑΓΡΟΤΙΚΗΣ ΑΝΑΠΤΥΞΗΣ & ΤΡΟΦΙΜΩΝ  
ΔΙΕΥΘΥΝΣΗ ΑΓΡΟΤΙΚΗΣ ΠΟΛΙΤΙΚΗΣ & ΤΕΚΜΗΡΙΩΣΗΣ  
Τμήμα Αγροτικής Στατιστικής

**ΕΜΠΟΡΙΚΟ ΙΣΟΖΥΓΙΟ ΑΓΡΟΤΙΚΩΝ ΠΡΟΪΟΝΤΩΝ**

**ΕΛΛΑΔΑΣ-ΒΟΥΛΓΑΡΙΑΣ**

**2005-2010**

Στατιστική επεξεργασία και ανάλυση:  
Λεωνίδας Σπανέλλης (Μ.ε.)

Το εμπορικό ισοζύγιο αγροτικών προϊόντων της Ελλάδας με τη Βουλγαρία είναι κατά κύριο λόγο ελλειμματικό, με εξαίρεση όμως το 2008 και το 2010 όταν μετατράπηκε σε πλεονασματικό. Πάντως οι διακυμάνσεις είναι ιδιαίτερα έντονες.

Το **2006/2005**, ενώ το έλλειμμα παρουσίασε δραστική συρρίκνωση της τάξεως του 61,5%, το **2007** διευρύνθηκε αλματωδώς και συγκεκριμένα υπερδιπλασιάστηκε. Το **2008** πραγματοποιήθηκε εντυπωσιακή αλλαγή πρόσημου στο ισοζύγιο και το πέρασμα του από έλλειμμα σε πλεόνασμα. Το **2009** η εικόνα αλλάζει και πάλι προς το αρνητικό, με την επιστροφή σε ελλειμματικό ισοζύγιο και μάλιστα στα υψηλότερα επίπεδα όλης της εξεταζόμενης περιόδου. Το **2010** μια νέα ανατροπή έρχεται προς θετική για την Ελλάδα κατεύθυνση αυτή τη φορά, εφόσον η διαφορά εισαγωγών-εξαγωγών οδήγησε σε ιδιαίτερα σημαντικό εμπορικό πλεόνασμα. Το υψηλό έλλειμμα των 32 εκ. ευρώ του 2009 όχι μόνο μηδενίστηκε αλλά επιπλέον δημιουργήθηκε και πλεόνασμα της τάξεως των 27 εκ. ευρώ περίπου.

Συγκεκριμένα οι **εισαγωγές αγροτικών προϊόντων ακολουθούν σταθερή και έντονα ανοδική πορεία**, αυξανόμενες κατά 6,2% το 2006, 42% το 2007, 41% το 2008, 7% το 2009 και 9% το 2010. Οι πολύ σημαντικές αυξήσεις στις εισαγωγές, ειδικά των ετών 2007 και 2008, δεν επικεντρώνονται σε μια ή δυο κατηγορίες αγροτικών προϊόντων, αλλά διαχέονται σε πολλές κατηγορίες.

Στον αντίποδα, **οι εξαγωγές σε αγροτικά προϊόντα εξελίσσονται επίσης θετικά** και μάλιστα με πιο έντονους ρυθμούς, με εξαίρεση την πτώση τους το 2009. Το 2006/2005 οι εξαγωγές βελτιώθηκαν κατά 17,2%, περαιτέρω κατά 34% το 2007, ενώ το 2008 εκτινάχθηκαν με άνοδο της τάξεως του 61,4%. Το 2009 σημειώθηκε πτώση για πρώτη φορά κατά 10,8% και παρουσιάστηκε εντυπωσιακή επανάκαμψη το 2010 με αύξηση 36,6%. Οι κατηγορίες των Δημητριακών, των Φρούτων και Λαχανικών, του Καπνού και των Ελαίων, είναι η ραχοκοκαλιά της εξαγωγικής μας δραστηριότητας με την Βουλγαρία.

Σημειώνεται ότι στο εμπόριο Ελλάδας – Βουλγαρίας οι **εισαγωγές αγροτικών προϊόντων** αποτελούν το **15% έως 29%** των συνολικών εισαγωγών μας από Βουλγαρία, ποσοστό ιδιαίτερα υψηλό. Αντίστοιχα, οι **εξαγωγές αγροτικών προϊόντων** αποτελούν περίπου το **11% έως 29%** των συνολικών μας εξαγωγών προς τη Βουλγαρία, δηλαδή η αναλογία με τις εισαγωγές είναι σχεδόν η ίδια, αλλά για τις εξαγωγές η αναλογία αυτή διευρύνεται σταθερά και έντονα σε όλη την διάρκεια της εξεταζόμενης περιόδου. Δηλαδή από την θεώρηση των εν λόγω στοιχείων γίνεται σαφές ότι κατά την περίοδο 2005-2010 οι εξαγωγές μας σε αγροτικά προϊόντα κερδίζουν ολοένα και μεγαλύτερο μερίδιο έναντι των συνολικών εξαγωγών προς την Βουλγαρία. **Επιπλέον**, σύμφωνα με τα επίσημα στοιχεία για το 2010, **η Βουλγαρία καταλαμβάνει την 3<sup>η</sup> θέση (μαζί με την Τουρκία) στην κατάταξη των κυριότερων εμπορικών εταίρων της Ελλάδας στο εξαγωγικό εμπόριο αγροτικών προϊόντων.**

Η εικόνα του γενικού εμπορικού ισοζυγίου, δηλαδή για το σύνολο των προϊόντων στο εμπόριο Ελλάδας-Βουλγαρίας, είναι θετική. Το ισοζύγιο εμφανίζεται όντως πλεονασματικό, αλλά σε σταθερά καθοδικό κύκλο. Αναλυτικότερα, ενώ το 2006/2005 το εμπορικό πλεόνασμα ενισχύθηκε κατά 21%, έκτοτε ακολουθεί σταθερά φθίνουσα πορεία με συρρίκνωση κατά 25% το 2007, κατά 45% το 2008, περαιτέρω κατά 3,5% το 2009 και κατά 17% το 2010.

Αναλυτικότερα:

A) Ως προς τις **εισαγωγές ανά κατηγορία γεωργικών προϊόντων**, οι κυριότερες αφορούν στις κατηγορίες, Ξυλεία, Κρέατα και παρασκευάσματα

αυτών, Φρούτα και Λαχανικά, Γαλακτοκομικά προϊόντα, Δημητριακά και τα παρασκευάσματα τους, Έλαια και Λίπη και Καπνός και προϊόντα καπνού.

**1.** Στην κατηγορία της **Ξυλείας**, που είναι και διαχρονικά η μεγαλύτερη σε αξία κατηγορία εισαγωγών στα αγροτικά προϊόντα, το 2006/2005 σημειώθηκε αύξηση των εισαγωγών κατά 11,5% αλλά το 2007 περιορίστηκαν σε μια αύξηση μόλις κατά 2,5%. Το 2008-2009 οι εισαγωγές μειώνονται σημαντικά κατά 9,5% και 41,3% αντίστοιχα. Όμως το 2010 επανακάμπτουν μερικώς με άνοδο 25% σε σχέση με το 2009. Το εμπορικό ισοζύγιο σε αυτή την κατηγορία προϊόντων είναι ιδιαίτερα αρνητικό και επηρεάζει σε καθοριστικό βαθμό το ισοζύγιο των αγροτικών προϊόντων. Βασικά προϊόντα εισαγωγής είναι τα **καυσόξυλα και η επεξεργασμένη ξυλεία πεύκης**.

**2.** Στην κατηγορία των **Κρεάτων και των παρασκευασμάτων τους**, σημειώθηκε μια σημαντική μείωση των εισαγωγών κατά 32% το 2007/2006 αλλά επανακάμπτουν πλήρως το 2008 με άνοδο 42,2%. Ελαφρά μείωση 6,8% κατέγραψαν το 2009, αλλά το 2010 η αύξηση τους είναι σημαντική : +27,4%. Βασικό προϊόν εισαγωγής είναι τα **νωπά σφάγια αρνιών**.

**3.** Στα **Φρούτα και Λαχανικά** παρατηρούνται δυο σοβαρές αυξήσεις στις εισαγωγές κατά 56,5% το 2007 και κατά 22,2% το 2008, οι οποίες όμως αντισταθμίστηκαν πλήρως από την επίσης εντυπωσιακή βελτίωση των αντίστοιχων εξαγωγών, όπως θα σχολιαστεί και παρακάτω. Έτσι το σημαντικό εμπορικό πλεόνασμα στην κατηγορία δεν επηρεάστηκε αρνητικά αλλά βελτιώθηκε. Το 2009 οι εισαγωγές μειώνονται περαιτέρω κατά 28%, ενώ το 2010 επανακάμπτουν πλήρως με άνοδο 27%. Κύρια προϊόντα εισαγωγής είναι **τα κεράσια (προσωρινά διατηρημένα) και τα καρύδια χωρίς κέλυφος**.

**4.** Στην κατηγορία των **Γαλακτοκομικών προϊόντων**, η εικόνα είναι μεικτή. Οι εισαγωγές το 2006 μειώθηκαν δραστικά στο μισό της αξίας του 2005 αλλά την διετία 2007-2008, ανέκαμψαν πλήρως, επιδεινώνοντας σημαντικά (το 2008) το ήδη ελλειμματικό ισοζύγιο της κατηγορίας. Το 2009 ακολουθεί ελαφρά πώση τους αλλά το 2010 κέρδισαν ξανά το χαμένο έδαφος του 2009, όμως με μικρή άνοδο. Κύρια προϊόντα εισαγωγής **τα νωπά τυριά**

**και άλλα τυριά μη κατονομαζόμενα και τα γιαούρτια, αρωματισμένα ή με προσθήκη φρούτων ή κακάο.**

**5. Στα Δημητριακά και τα παρασκευάσματα τους,** οι εισαγωγές αυξάνονται κάθε χρόνο. Μάλιστα, το 2009 σημειώνουν εκρηκτική άνοδο της τάξεως του 43%, με συνέπεια, την σημαντική διεύρυνση του εμπορικού ελλείμματος στην εν λόγω κατηγορία μιας και οι εξαγωγές παρέμειναν σχεδόν αμετάβλητες. Το 2010 οι εισαγωγές αυξάνονται επίσης εκρηκτικά κατά 67,6% σε σχέση με το 2009. Λαμβανομένου υπόψη ότι οι αντίστοιχες εξαγωγές μας στον τομέα εμφανίζονται καθηλωμένες, το έλλειμμα στην κατηγορία αυτή απογειώνεται από τα 19 εκ. € στα 49 εκ. €. Κατά συνέπεια, η Βουλγαρία αναδεικνύεται ως ένας από τους βασικούς προμηθευτές της ελληνικής αγοράς σε προϊόντα της κατηγορίας στα οποία η παραγωγή της χώρας μας θεωρείται ελλειμματική. **Το μαλακό σιτάρι, το κριθάρι και το καλαμπόκι, τα άλευρα μαλακού σιταριού και διάφορα προϊόντα αρτοποιίας, ζαχαροπλαστικής ή μπισκοτοποιίας με προσθήκη γλυκαντικών,** είναι τα κύρια προϊόντα εισαγωγής στην κατηγορία.

**6. Στα Έλαια και Λίπη,** η τάση είναι σταθερά αυξητική και μάλιστα με έντονους ρυθμούς. Μετά το 2007 όταν τριπλασιάστηκαν σε αξία, τα επόμενα χρόνια αυξάνονται σταθερά κατά περίπου 5 εκ. € το χρόνο. Κατά κύριο λόγο εισάγουμε **ηλιέλαια ακατέργαστα και μη, καθώς και κατεργασμένο καλαμποκέλαιο.**

**7. Στον Καπνό και τα προϊόντα του,** μετά και την κάθειρτη πτώση της ελληνικής παραγωγής, σημειώνεται σταθερά ανοδική τάση στις εισαγωγές με ακόμα μεγαλύτερους ρυθμούς. Αύξηση 43% το 2006, σχεδόν τετραπλασιασμό της αξίας τους το 2007, περαιτέρω αύξηση 37% το 2008 και αλματώδης άνοδο 56,4% το 2009. Μόνο το 2010 σταματάει αυτή η αδιάλειπτη και εντυπωσιακή τους πορεία, όταν μειώνονται σε σχέση με το 2009 κατά 38%. Σημειώνεται, ωστόσο, ότι στην κατηγορία αυτή το ισοζύγιο είναι πλεονασματικό υπέρ της Ελλάδος, όπως θα φανεί παρακάτω. Από την Βουλγαρία εισάγονται **καπνά όλων των τύπων (ανατολικά, Virginia και Burley).**

Β) Σε ό,τι αφορά στις **γεωργικές εξαγωγές, οι κυριότερες** αφορούν στις **κατηγορίες** Φρούτα και Λαχανικά, Καπνός, Έλαια και Λίπη, Δημητριακά, Κρέατα, Γαλακτοκομικά προϊόντα και Ζάχαρες και παρασκευάσματα.

**1.** Στα **Φρούτα και Λαχανικά** επισημαίνεται η βελτίωση των εξαγωγών κατά 30% το 2007 και κατά 17% το 2008. Το 2009 η θετική για τις εξαγωγές μας εξέλιξη δεν έχει συνέχεια εφόσον καταγράφηκε πτώση 18,5%. Όμως το 2010 η επανάκαμψη των εξαγωγών μας υπήρξε θεαματική, +53,2% σε σύγκριση με το 2009. Διαχρονικά, τας οπωροκηπευτικά αναδεικνύονται ως η ναυαρχίδα των αγροτικών εξαγωγών μας προς Βουλγαρία. Κύρια προϊόντα εξαγωγής είναι: **νωπές μπανάνες, τηγανιτές πατάτες (πατατάκια), κεράσια (προσωρινά διατηρημένα), παρασκευασμένες ντομάτες, νωπά πορτοκάλια γλυκά, ροδάκινα (συμπεριλαμβάνονται τα μπρουνιόν και τα νεκταρίνια), μανταρίνια κλημεντίνες και ελιές παρασκευασμένες.** Από το 2009 και έπειτα εξάγονται και **αμύγδαλα, καρύδια, ακτινίδια.**

**2.** Στην κατηγορία των **Δημητριακών και των παρασκευασμάτων τους** οι εξαγωγές ακολουθούν πορεία δυναμικής ανάπτυξης μέχρι και το 2008. Από το 2009 και έπειτα αποκλιμακώνονται αλλά με ήπιους ρυθμούς. Εξάγονται κυρίως **ρύζι επεξεργασμένο (Milled), καλαμπόκι, άλευρα μαλακού σιταριού, διάφορα ζυμαρικά, άλευρα και σιμιγδάλια μαλακού σιταριού και μαλακό σιτάρι για σπορά.**

**3.** Στον **Καπνό και τα προϊόντα καπνού,** οι εξαγωγές επίσης αναπτύσσονται με αλματώδεις ρυθμούς μέχρι και το 2008 και την διετία 2009-2010 σταθεροποιούνται. Εδικά το 2008/2007 η άνοδος τους ήταν της τάξεως του 83%. Εξάγονται κυρίως **ακατέργαστα καπνά ανατολικού τύπου και άλλα μη κατονομαζόμενα και τσιγάρα.**

**4.** Στην κατηγορία **Έλαια & Λίπη** οι εξαγωγές υπερδιπλασιάστηκαν σε αξία το 2007 και το 2008 κατέγραψαν περαιτέρω εντυπωσιακή άνοδο της τάξεως του 79%. Όμως το 2009 σημειώθηκε πτώση κατά 34,2%. Το 2010 ανακάμπτουν πλήρως και εντυπωσιακά με αύξηση 59%. Βασικά προϊόντα εξαγωγής είναι τα **σπορέλαια** (φυσικέλαια, βαμβακέλαια, σογιέλαια, ηλιέλαια, κατεργασμένο φοινικέλαιο, και κατεργασμένο σογιέλαιο) καθώς και άλλα **λίπη και φυτικά λάδια μη κατονομαζόμενα.**

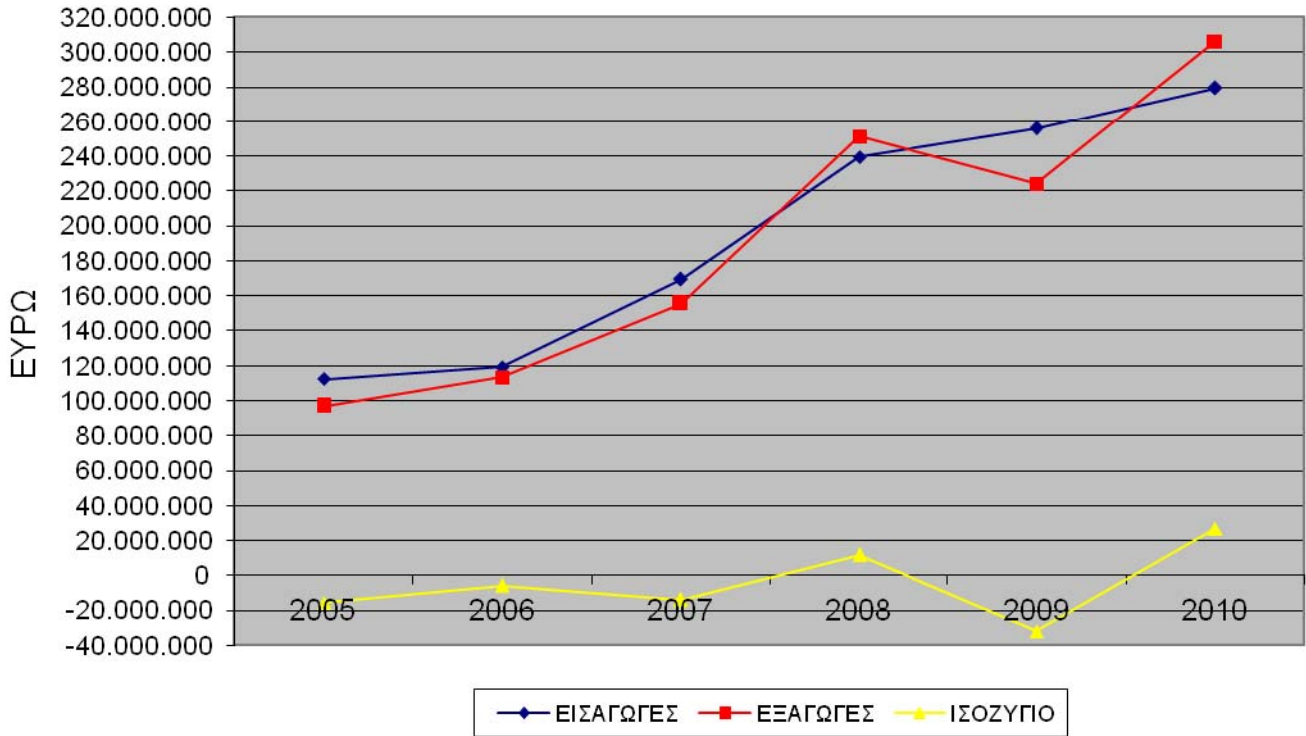
**5. Στα Κρέατα και τα παρασκευάσματα τους** υπάρχει σταθερά ανοδική εξέλιξη στις εξαγωγές μέχρι και το 2008, το 2009 καταγράφουν κάμψη κατά 34,6%, ενώ το 2010 σταθεροποιούνται στα επίπεδα του 2009. Εξάγονται κυρίως **κρέατα και παραπροϊόντα από πουλερικά κατεψυγμένα και χοιρινά κατεψυγμένα.**

**6. Στα Γαλακτοκομικά προϊόντα** οι εξαγωγές το 2007 τετραπλασιάστηκαν σε αξία σε σχέση με το 2006 και το 2008-2009 συνέχισαν την ανοδική τους πορεία με περαιτέρω βελτίωση κατά 13% και 36% αντίστοιχα. Όμως το 2010 κατέγραψαν κάμψη της τάξεως του 11%. Βασικά προϊόντα εξαγωγής είναι **διάφορα τυριά μη κατονομαζόμενα, ορός γάλακτος και γιαούρτια μη αρωματισμένα και χωρίς προσθήκη φρούτων ή κακάο. Το 2009 η φέτα είναι πρώτη στις εξαγωγές της κατηγορίας.**

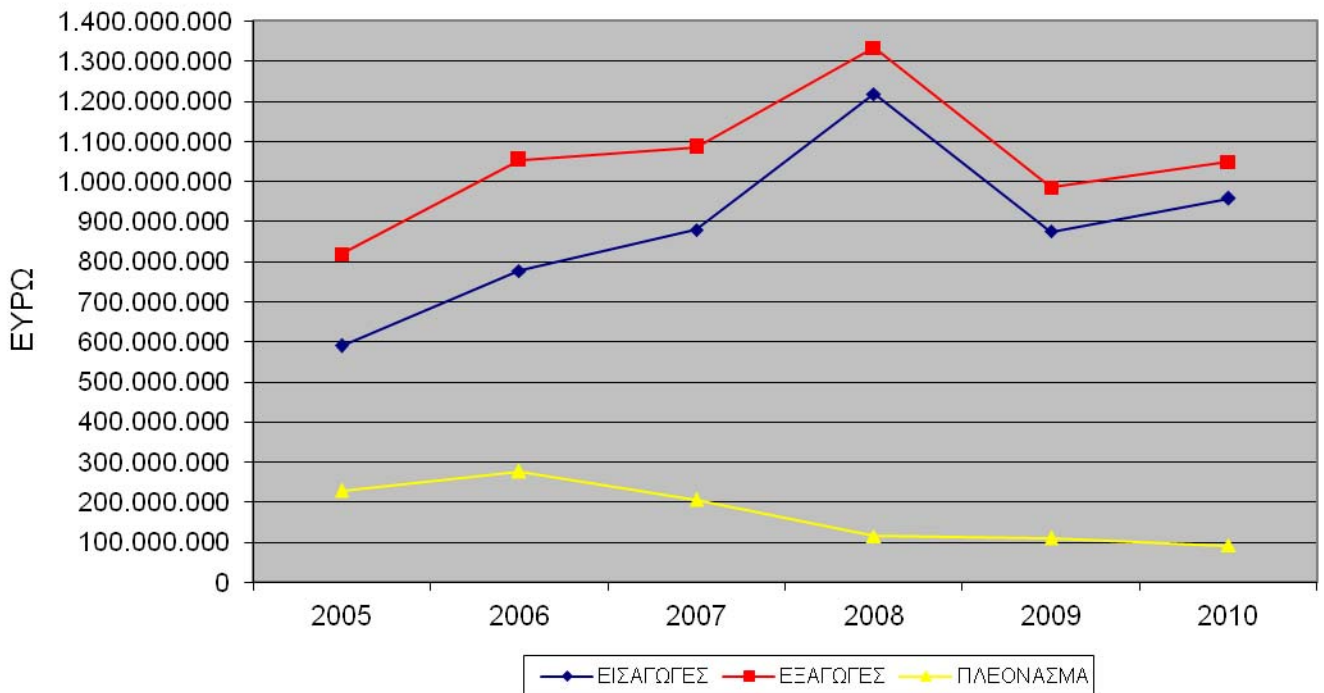
**7. Τέλος στην κατηγορία Ζάχαρες και παρασκευάσματα,** επισημαίνεται ιδιαίτερα η σταδιακή ανάδειξη τους σε πρωταγωνιστές των εξαγωγών μας σε αγροτικά προϊόντα προς Βουλγαρία. **Το 2010 αποτελούν την μεγαλύτερη κατηγορία εξαγωγών από πλευράς αξίας στα αγροτικά προϊόντα προς την Βουλγαρία,** αφού ξεπέρασαν ακόμη και τα Φρούτα-Λαχανικά. Έτσι, ενώ την διετία 2006-2007 κινούνται σε σχετικά χαμηλά επίπεδα, το 2008 εκτινάσσονται με βαπλασιασμό της αξίας τους, το 2009 αυξάνονται περαιτέρω κατά 11% και το 2010 εκτινάσσονται εκ νέου με υπερδιπλασιασμό της ήδη υψηλής τους αξίας, από τα 34,5 εκ. ευρώ στα 78,3 εκ. €. Εξάγεται σχεδόν αποκλειστικά **άσπρη ζάχαρη.**

ΑΚΟΛΟΥΘΕΙ ΠΑΡΑΡΤΗΜΑ ΠΙΝΑΚΩΝ ΚΑΙ ΓΡΑΦΗΜΑΤΩΝ

### ΕΜΠΟΡΙΚΟ ΙΣΟΖΥΓΙΟ ΑΓΡΟΤΙΚΩΝ ΠΡΟΪΟΝΤΩΝ ΕΛΛΑΔΑΣ-ΒΟΥΛΓΑΡΙΑΣ



### ΓΕΝΙΚΟ ΕΜΠΟΡΙΚΟ ΙΣΟΖΥΓΙΟ ΕΛΛΑΔΑΣ-ΒΟΥΛΓΑΡΙΑΣ



**2005, ΠΡΟΣΩΡΙΝΑ ΣΤΟΙΧΕΙΑ ΕΛ.ΣΤΑΤ. ΣΕ ΕΥΡΩ**

ΚΛΑΣΗ ΤΤΔΕ	ΠΡΟΪΟΝΤΑ	ΕΙΣΑΓΩΓΕΣ	% ΣΤΟ ΣΥΝΟΛΟ ΑΓΡΟΤΙΚΩΝ ΠΡΟΪΟΝΤΩΝ	ΕΞΑΓΩΓΕΣ	% ΣΤΟ ΣΥΝΟΛΟ ΑΓΡΟΤΙΚΩΝ ΠΡΟΪΟΝΤΩΝ	ΙΣΟΖΥΓΙΟ
00	Ζωντανά ζώα (εκτός ψαριών)	987.643	0,88%	107.628	0,11%	-880.015
01	Κρέατα & Παρασκευάσματα κρέατος	18.610.728	16,56%	2.809.164	2,90%	-15.801.564
02	Γαλακτοκομικά προϊόντα & αυγά πουλιών	20.239.440	18,01%	1.725.864	1,78%	-18.513.576
03	Ψάρια & Παρασκευάσματα ψαριών	69.400	0,06%	1.322.423	1,37%	1.253.023
04	Δημητριακά & Παρασκευάσματα δημητριακών	11.914.536	10,60%	6.016.138	6,22%	-5.898.398
05	Φρούτα & Λαχανικά	12.774.128	11,37%	36.312.410	37,54%	23.538.282
06	Ζάχαρες & Παρασκευάσματα, Μέλι	563.771	0,50%	3.203.326	3,31%	2.639.555
07	Καφές, κακάο, τσάι, μπαχαρικά κλπ	302.414	0,27%	948.795	0,98%	646.381
08	Ζωοτροφές	1.137.568	1,01%	946.390	0,98%	-191.178
09	Προϊόντα διατροφής & Παρασκευάσματα	5.128.252	4,56%	6.031.046	6,24%	902.794
11	Ποτά	261.869	0,23%	1.341.161	1,39%	1.079.292
12	Καπνός & Προϊόντα καπνού	4.364.860	3,88%	16.770.787	17,34%	12.405.927
21	Δορές, Δέρματα & Γουνοδέρματα ακατέργαστα	548	0,00%	682.182	0,71%	681.634
22	Ελαιούχοι σπόροι & Καρποί	331.282	0,29%	165.242	0,17%	-166.040
231	Καουτσούκ φυσικό	89.687	0,08%	14.750	0,02%	-74.937
24	Ξυλεία & Φελλός	30.549.434	27,19%	117.233	0,12%	-30.432.201
261-265 & 268	Φυσικές υφαντικές ίνες	74.901	0,07%	9.871.045	10,21%	9.796.144
29	Ακατέργαστες ζωικές & φυτικές ύλες	1.396.372	1,24%	415.194	0,43%	-981.178
4	Έλαια & λίπη	3.564.505	3,17%	7.923.032	8,19%	4.358.527
592-11/12	Άμυλα σιταριού και καλαμποκιού	0	0,00%	1.243	0,00%	1.243
	<b>ΣΥΝΟΛΟ ΑΓΡΟΤΙΚΩΝ ΠΡΟΪΟΝΤΩΝ</b>	<b>112.361.338</b>	<b>19,05%</b>	<b>96.725.053</b>	<b>11,83%</b>	<b>-15.636.285</b>
(0-9)	<b>ΣΥΝΟΛΟ ΠΡΟΪΟΝΤΩΝ</b>	<b>589.830.695</b>	<b>100%</b>	<b>817.863.568</b>	<b>100%</b>	<b>228.032.873</b>



**2006, ΠΡΟΣΩΡΙΝΑ ΣΤΟΙΧΕΙΑ ΕΛ.ΣΤΑΤ. ΣΕ ΕΥΡΩ**

ΚΛΑΣΗ ΤΤΑΕ	ΠΡΟΪΟΝΤΑ	ΕΙΣΑΓΩΓΕΣ	% ΣΤΟ ΣΥΝΟΛΟ ΑΓΡΟΤΙΚΩΝ ΠΡΟΪΟΝΤΩΝ	ΕΞΑΓΩΓΕΣ	% ΣΤΟ ΣΥΝΟΛΟ ΑΓΡΟΤΙΚΩΝ ΠΡΟΪΟΝΤΩΝ	ΙΣΟΖΥΓΙΟ
00	Ζωντανά ζώα (εκτός ψαριών)	991.032	0,83%	76.522	0,07%	-914.510
01	Κρέατα & Παρασκευάσματα κρέατος	18.431.687	15,44%	3.091.596	2,73%	-15.340.091
02	Γαλακτοκομικά προϊόντα & αυγά πουλιών	11.359.742	9,52%	1.500.936	1,32%	-9.858.806
03	Ψάρια & Παρασκευάσματα ψαριών	65.700	0,06%	1.756.532	1,55%	1.690.832
04	Δημητριακά & Παρασκευάσματα δημητριακών	22.436.025	18,80%	6.868.556	6,06%	-15.567.469
05	Φρούτα & Λαχανικά	11.559.342	9,69%	35.911.933	31,69%	24.352.591
06	Ζάχαρες & Παρασκευάσματα, Μέλι	653.284	0,55%	7.730.569	6,82%	7.077.285
07	Καφές, κακάο, τσάι, μπαχαρικά κλπ	291.908	0,24%	1.048.648	0,93%	756.740
08	Ζωοτροφές	2.736.073	2,29%	2.386.101	2,11%	-349.972
09	Προϊόντα διατροφής & Παρασκευάσματα	4.477.207	3,75%	7.487.128	6,61%	3.009.921
11	Ποτά	187.434	0,16%	1.576.712	1,39%	1.389.278
12	Καπνός & Προϊόντα καπνού	6.241.530	5,23%	21.610.590	19,07%	15.369.060
21	Δορές, Δέρματα & Γουνοδέρματα ακατέργαστα	549	0,00%	534.330	0,47%	533.781
22	Ελαιούχοι σπόροι & Καρποί	462.021	0,39%	94.514	0,08%	-367.507
231	Καουτσούκ φυσικό	222.852	0,19%	0	0,00%	-222.852
24	Ευλεία & Φελλός	34.077.860	28,55%	263.676	0,23%	-33.814.184
261-265 & 268	Φυσικές υφαντικές ίνες	41.483	0,03%	13.458.439	11,88%	13.416.956
29	Ακατέργαστες ζωικές & φυτικές ύλες	1.801.756	1,51%	902.596	0,80%	-899.160
4	Έλαια & λίπη	3.303.865	2,77%	7.015.482	6,19%	3.711.617
592-11/12	Άμυλα σιταριού και καλαμποκιού	0	0,00%	0	0,00%	0
	<b>ΣΥΝΟΛΟ ΑΓΡΟΤΙΚΩΝ ΠΡΟΪΟΝΤΩΝ</b>	<b>119.341.350</b>	<b>15,35%</b>	<b>113.314.860</b>	<b>10,76%</b>	<b>-6.026.490</b>
(0-9)	<b>ΣΥΝΟΛΟ ΠΡΟΪΟΝΤΩΝ</b>	<b>777.336.912</b>	<b>100%</b>	<b>1.052.880.406</b>	<b>100%</b>	<b>275.543.494</b>

**2007, ΠΡΟΣΩΡΙΝΑ ΣΤΟΙΧΕΙΑ ΕΛ.ΣΤΑΤ. ΣΕ ΕΥΡΩ**

<b>ΚΛΑΣΗ ΤΤΑΕ</b>	<b>ΠΡΟΪΟΝΤΑ</b>	<b>ΕΙΣΑΓΩΓΕΣ</b>	<b>% ΣΤΟ ΣΥΝΟΛΟ ΑΓΡΟΤΙΚΩΝ ΠΡΟΪΟΝΤΩΝ</b>	<b>ΕΞΑΓΩΓΕΣ</b>	<b>% ΣΤΟ ΣΥΝΟΛΟ ΑΓΡΟΤΙΚΩΝ ΠΡΟΪΟΝΤΩΝ</b>	<b>ΙΣΟΖΥΓΙΟ</b>
00	Ζωντανά ζώα (εκτός ψαριών)	2.668.407	1,57%	235.013	0,15%	-2.433.394
01	Κρέατα & Παρασκευάσματα κρέατος	12.520.698	7,39%	8.054.179	5,18%	-4.466.519
02	Γαλακτοκομικά προϊόντα & αυγά πουλιών	14.997.394	8,85%	6.031.343	3,88%	-8.966.051
03	Ψάρια & Παρασκευάσματα ψαριών	52.716	0,03%	2.079.926	1,34%	2.027.210
04	Δημητριακά & Παρασκευάσματα δημητριακών	29.907.077	17,65%	18.165.808	11,68%	-11.741.269
05	Φρούτα & Λαχανικά	18.088.083	10,67%	46.593.873	29,95%	28.505.790
06	Ζάχαρες & Παρασκευάσματα, Μέλι	8.488.470	5,01%	5.358.396	3,44%	-3.130.074
07	Καφές, κακάο, τσάι, μπαχαρικά κλπ	775.798	0,46%	4.169.332	2,68%	3.393.534
08	Ζωοτροφές	6.257.128	3,69%	2.118.831	1,36%	-4.138.297
09	Προϊόντα διατροφής & Παρασκευάσματα	5.282.757	3,12%	4.380.819	2,82%	-901.938
11	Ποτά	411.852	0,24%	3.724.259	2,39%	3.312.407
12	Καπνός & Προϊόντα καπνού	22.479.735	13,26%	25.280.896	16,25%	2.801.161
21	Δορές, Δέρματα & Γουνοδέρματα ακατέργαστα	0	0,00%	350.310	0,23%	350.310
22	Ελαιούχοι σπόροι & Καρποί	326.350	0,19%	1.648.150	1,06%	1.321.800
231	Καουτσούκ φυσικό	0	0,00%	57.539	0,04%	57.539
24	Έυλεια & Φελλός	34.936.512	20,61%	870.702	0,56%	-34.065.810
261-265 & 268	Φυσικές υφαντικές ίνες	300.387	0,18%	6.572.417	4,22%	6.272.030
29	Ακατέργαστες ζωικές & φυτικές ύλες	1.300.824	0,77%	1.211.911	0,78%	-88.913
4	Έλαια & λίπη	10.442.098	6,16%	18.666.974	12,00%	8.224.876
592-11/12	Άμυλα σιταριού και καλαμποκιού	244.040	0,14%	1.789	0,00%	-242.251
	<b>ΣΥΝΟΛΟ ΑΓΡΟΤΙΚΩΝ ΠΡΟΪΟΝΤΩΝ</b>	<b>169.480.326</b>	<b>19,28%</b>	<b>155.572.467</b>	<b>14,33%</b>	<b>-13.907.859</b>
(0-9)	<b>ΣΥΝΟΛΟ ΠΡΟΪΟΝΤΩΝ</b>	<b>879.138.606</b>	<b>100%</b>	<b>1.085.412.033</b>	<b>100%</b>	<b>206.273.427</b>

**2008, ΠΡΟΣΩΡΙΝΑ ΣΤΟΙΧΕΙΑ ΕΛ.ΣΤΑΤ. ΣΕ ΕΥΡΩ**

ΚΛΑΣΗ ΤΤΔΕ	ΠΡΟΪΟΝΤΑ	ΕΙΣΑΓΩΓΕΣ	% ΣΤΟ ΣΥΝΟΛΟ ΑΓΡΟΤΙΚΩΝ ΠΡΟΪΟΝΤΩΝ	ΕΞΑΓΩΓΕΣ	% ΣΤΟ ΣΥΝΟΛΟ ΑΓΡΟΤΙΚΩΝ ΠΡΟΪΟΝΤΩΝ	ΙΣΟΖΥΓΙΟ
00	Ζωντανά ζώα (εκτός ψαριών)	2.768.354	1,16%	666.384	0,27%	-2.101.970
01	Κρέατα & Παρασκευάσματα κρέατος	17.809.959	7,44%	18.112.697	7,21%	302.738
02	Γαλακτοκομικά προϊόντα & αυγά πουλιών	27.227.936	11,38%	6.836.993	2,72%	-20.390.943
03	Ψάρια & Παρασκευάσματα ψαριών	241.441	0,10%	4.414.243	1,76%	4.172.802
04	Δημητριακά & Παρασκευάσματα δημητριακών	30.095.984	12,57%	24.833.400	9,89%	-5.262.584
05	Φρούτα & Λαχανικά	22.118.959	9,24%	54.381.472	21,65%	32.262.513
06	Ζάχαρες & Παρασκευάσματα, Μέλι	31.025.270	12,96%	31.125.145	12,39%	99.875
07	Καφές, κακάο, τσάι, μπαχαρικά κλπ	3.431.583	1,43%	6.130.194	2,44%	2.698.611
08	Ζωοτροφές	10.596.982	4,43%	4.316.423	1,72%	-6.280.559
09	Προϊόντα διατροφής & Παρασκευάσματα	7.096.516	2,96%	5.180.583	2,06%	-1.915.933
11	Ποτά	1.667.858	0,70%	6.201.962	2,47%	4.534.104
12	Καπνός & Προϊόντα καπνού	30.839.971	12,89%	46.150.942	18,38%	15.310.971
21	Δορές, Δέρματα & Γουνοδέρματα ακατέργαστα	0	0,00%	940.066	0,37%	940.066
22	Ελαιούχοι σπόροι & Καρποί	4.286.064	1,79%	1.251.547	0,50%	-3.034.517
231	Καουτσούκ φυσικό	940	0,00%	21.206	0,01%	20.266
24	Ξυλεία & Φελλός	31.616.087	13,21%	705.806	0,28%	-30.910.281
261-265 & 268	Φυσικές υφαντικές ίνες	717.914	0,30%	5.044.912	2,01%	4.326.998
29	Ακατέργαστες ζωικές & φυτικές ύλες	1.109.659	0,46%	1.416.450	0,56%	306.791
4	Έλαια & λίπη	15.869.842	6,63%	33.390.701	13,30%	17.520.859
592-11/12	Άμυλα σιταριού και καλαμποκιού	822.398	0,34%	6.945	0,00%	-815.453
	<b>ΣΥΝΟΛΟ ΑΓΡΟΤΙΚΩΝ ΠΡΟΪΟΝΤΩΝ</b>	<b>239.343.717</b>	<b>19,64%</b>	<b>251.128.071</b>	<b>18,84%</b>	<b>11.784.354</b>
(0-9)	<b>ΣΥΝΟΛΟ ΠΡΟΪΟΝΤΩΝ</b>	<b>1.218.629.352</b>	<b>100%</b>	<b>1.332.744.726</b>	<b>100%</b>	<b>114.115.374</b>

**2009, ΠΡΟΣΩΡΙΝΑ ΣΤΟΙΧΕΙΑ ΕΛ.ΣΤΑΤ. ΣΕ ΕΥΡΩ**

<b>ΚΛΑΣΗ ΤΤΑΕ</b>	<b>ΠΡΟΪΟΝΤΑ</b>	<b>ΕΙΣΑΓΩΓΕΣ</b>	<b>% ΣΤΟ ΣΥΝΟΛΟ ΑΓΡΟΤΙΚΩΝ ΠΡΟΪΟΝΤΩΝ</b>	<b>ΕΞΑΓΩΓΕΣ</b>	<b>% ΣΤΟ ΣΥΝΟΛΟ ΑΓΡΟΤΙΚΩΝ ΠΡΟΪΟΝΤΩΝ</b>	<b>ΙΣΟΖΥΓΙΟ</b>
00	Ζωντανά ζώα (εκτός ψαριών)	2.761.033	1,08%	500.705	0,22%	-2.260.328
01	Κρέατα & Παρασκευάσματα κρέατος	16.595.752	6,48%	11.843.925	5,29%	-4.751.827
02	Γαλακτοκομικά προϊόντα & αυγά πουλιών	24.915.612	9,73%	9.279.914	4,14%	-15.635.698
03	Ψάρια & Παρασκευάσματα ψαριών	765.556	0,30%	3.282.491	1,47%	2.516.935
04	Δημητριακά & Παρασκευάσματα δημητριακών	43.091.974	16,83%	24.269.431	10,84%	-18.822.543
05	Φρούτα & Λαχανικά	15.960.652	6,23%	44.295.989	19,78%	28.335.337
06	Ζάχαρες & Παρασκευάσματα, Μέλι	24.833.443	9,70%	34.519.687	15,41%	9.686.244
07	Καφές, κακάο, τσάι, μπαχαρικά κλπ	2.202.001	0,86%	4.581.362	2,05%	2.379.361
08	Ζωοτροφές	13.841.850	5,41%	6.098.661	2,72%	-7.743.189
09	Προϊόντα διατροφής & Παρασκευάσματα	7.998.860	3,12%	4.438.657	1,98%	-3.560.203
11	Ποτά	1.327.369	0,52%	5.696.694	2,54%	4.369.325
12	Καπνός & Προϊόντα καπνού	48.227.931	18,84%	45.141.110	20,15%	-3.086.821
21	Δορές, Δέρματα & Γουνοδέσματα ακατέργαστα	10.800	0,00%	149.442	0,07%	138.642
22	Ελαιούχοι σπόροι & Καρποί	7.284.178	2,85%	1.884.407	0,84%	-5.399.771
231	Καουτσούκ φυσικό	81.884	0,03%	7.835	0,00%	-74.049
24	Ξυλεία & Φελλός	18.555.027	7,25%	158.355	0,07%	-18.396.672
261-265 & 268	Φυσικές υφαντικές ίνες	672.328	0,26%	4.487.562	2,00%	3.815.234
29	Ακατέργαστες ζωικές & φυτικές ύλες	2.510.537	0,98%	1.372.760	0,61%	-1.137.777
4	Έλαια & λίπη	21.779.960	8,51%	21.967.101	9,81%	187.141
592-11/12	Άμυλα σιταριού και καλαμποκιού	2.591.958	1,01%	917	0,00%	-2.591.041
	<b>ΣΥΝΟΛΟ ΑΓΡΟΤΙΚΩΝ ΠΡΟΪΟΝΤΩΝ</b>	<b>256.008.705</b>	<b>29,26%</b>	<b>223.977.005</b>	<b>22,74%</b>	<b>-32.031.700</b>
(0-9)	<b>ΣΥΝΟΛΟ ΠΡΟΪΟΝΤΩΝ</b>	<b>874.852.513</b>	<b>100%</b>	<b>984.979.836</b>	<b>100%</b>	<b>110.127.323</b>

**2010, ΠΡΟΣΩΡΙΝΑ ΣΤΟΙΧΕΙΑ ΕΛ.ΣΤΑΤ. ΣΕ ΕΥΡΩ**

ΚΛΑΣΗ ΤΤΔΕ	ΠΡΟΪΟΝΤΑ	ΕΙΣΑΓΩΓΕΣ	% ΣΤΟ ΣΥΝΟΛΟ ΑΓΡΟΤΙΚΩΝ ΠΡΟΪΟΝΤΩΝ	ΕΞΑΓΩΓΕΣ	% ΣΤΟ ΣΥΝΟΛΟ ΑΓΡΟΤΙΚΩΝ ΠΡΟΪΟΝΤΩΝ	ΙΣΟΖΥΓΙΟ
00	Ζωντανά ζώα (εκτός ψαριών)	2.905.544	1,04%	565.682	0,18%	-2.339.862
01	Κρέατα & Παρασκευάσματα	21.145.363	7,57%	11.741.736	3,84%	-9.403.627
02	Γαλακτοκομικά προϊόντα & αυγά	26.192.050	9,38%	8.273.999	2,70%	-17.918.051
03	Ψάρια & Παρασκευάσματα ψαριών	831.910	0,30%	3.924.453	1,28%	3.092.543
04	Δημητριακά & Παρασκευάσματα	72.231.817	25,86%	23.094.404	7,55%	-49.137.413
05	Φρούτα & Λαχανικά	20.219.925	7,24%	67.847.854	22,17%	47.627.929
06	Ζάχαρες & Παρασκευάσματα, Μέλι	21.976.008	7,87%	78.312.519	25,59%	56.336.511
07	Καφές, κακάο, τσάι, μπαχαρικά	3.196.447	1,14%	5.033.156	1,64%	1.836.709
08	Ζωοτροφές	10.635.031	3,81%	5.518.255	1,80%	-5.116.776
09	Προϊόντα διατροφής & Παρασκευάσματα	9.117.815	3,26%	4.130.833	1,35%	-4.986.982
11	Ποτά	2.449.406	0,88%	7.217.999	2,36%	4.768.593
12	Καπνός & Προϊόντα καπνού	29.835.937	10,68%	45.469.100	14,86%	15.633.163
21	Δορές, Δέρματα & Γουνοδέρματα ακατέργαστα	199.486	0,07%	207.677	0,07%	8.191
22	Ελαιούχοι σπόροι & Καρποί	3.345.096	1,20%	2.794.148	0,91%	-550.948
231	Καουτσούκ φυσικό	18.913	0,01%	11.999	0,00%	-6.914
24	Ευλεία & Φελλός	23.186.209	8,30%	200.828	0,07%	-22.985.381
261-265 & 268	Φυσικές υφαντικές ίνες	1.016.901	0,36%	5.149.064	1,68%	4.132.163
29	Ακατέργαστες ζωικές & φυτικές ύλες	3.086.084	1,10%	1.583.251	0,52%	-1.502.833
4	Έλαια & λίπη	25.836.139	9,25%	34.938.112	11,42%	9.101.973
592-11/12	Άμυλα σιταριού και καλαμποκιού	1.903.630	0,68%	5.202	0,00%	-1.898.428
	<b>ΣΥΝΟΛΟ ΑΓΡΟΤΙΚΩΝ ΠΡΟΪΟΝΤΩΝ</b>	<b>279.329.711</b>	<b>29,17%</b>	<b>306.020.271</b>	<b>29,17%</b>	<b>26.690.560</b>
(0-9)	<b>ΣΥΝΟΛΟ ΠΡΟΪΟΝΤΩΝ</b>	<b>957.750.761</b>	<b>100%</b>	<b>1.049.266.645</b>	<b>100%</b>	<b>91.515.884</b>