



**ΥΠΟΥΡΓΕΙΟ
ΑΓΡΟΤΙΚΗΣ ΑΝΑΠΤΥΞΗΣ & ΤΡΟΦΙΜΩΝ
Δ/ΝΣΗ ΑΠΟΚΕΝΤΡΩΜΕΝΩΝ ΥΠΗΡΕΣΙΩΝ
ΠΕΛΟΠΟΝΝΗΣΟΥ, ΔΥΤ ΕΛΛΑΔΑΣ & ΙΟΝΙΟΥ
ΠΕΡΙΦΕΡΕΙΑΚΟ ΚΕΝΤΡΟ ΠΡΟΣΤΑΣΙΑΣ ΦΥΤΩΝ &
ΠΟΙΟΤΙΚΟΥ ΕΛΕΓΧΟΥ ΑΧΑΪΑΣ**

Ταχ. Δ/ση: Πανεπιστημίου 334,
Τ.Κ.: 264 43, Τ.Θ.: 2459, ΠΑΤΡΑ
Τηλ.: 2610.224.629,
Fax: 2610.623.238
Email: pkpfpatr@otenet.gr

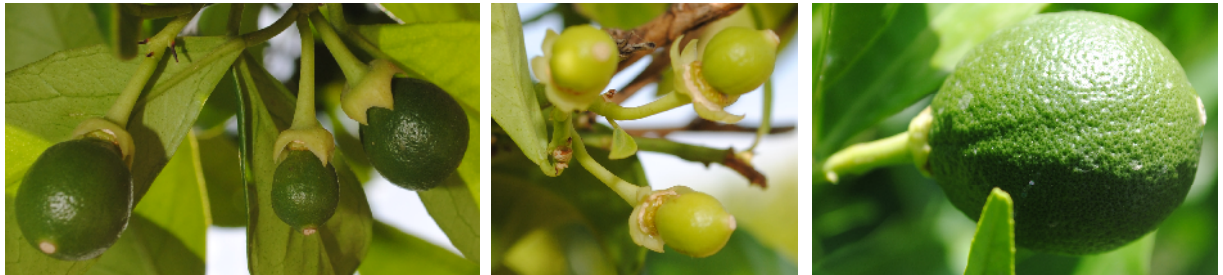
Δελτίο
Γεωργικών Προειδοποιήσεων
Φυτοπροστασίας

ΕΣΠΕΡΙΔΟΕΙΔΗ
Ν^ο 03/16 - 06 - 2017

Για τις περιοχές:
**ΑΧΑΪΑΣ, ΗΛΕΙΑΣ, ΑΙΤΩΛ/ΝΙΑΣ,
ΜΕΣΣΗΝΙΑΣ, ΖΑΚΥΝΘΟΥ,
ΚΕΦΑΛΟΝΙΑΣ, ΙΘΑΚΗΣ**

Πληροφορίες: Δρ. Γ. Χρ. Λυκοκανέλλος, Γεωπόνος

**Βλαστικά
στάδια :**

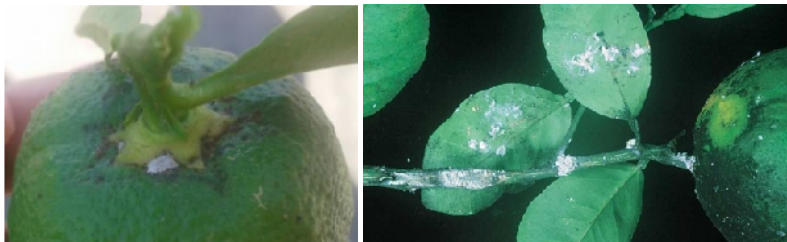


Βλαστικό στάδιο όπου ο κάλυκας έχει κολλήσει ή κοντεύει να κολλήσει στα καρπίδια (αναλόγως την προωμότητα).

Διαπιστώσεις: Οι καιρικές συνθήκες φαίνεται να έχουν βοηθήσει στην εξέλιξη της παραγωγικής διαδικασίας, η οποία συνεχίζεται ομαλά σε όλες τις περιοχές, χωρίς ιδιαίτερα προβλήματα από εχθρούς ή άλλα παθογόνα αυτή την περίοδο.

Ψευδόκοκκος

(*Planococcus citri*)



α, β. *Planococcus citri*
σε εσπεριδοειδή

Διαπιστώσεις- Στις περισσότερες περιοχές έχουν γίνει οι πρώτες επεμβάσεις και σύμφωνα με τις παρατηρήσεις μας δεν υπάρχουν ανησυχητικές ενδείξεις σχετικά με τον ψευδόκοκκο.

Συμπτώματα : Στα σημεία επαφής του καρπού με το μίσχο, στις μασχάλες των κλαδιών και στα ίδια τα κλαδιά εμφανίζεται βαμβακώδες επίχρισμα στο οποίο διακρίνονται μικρά άσπρα ωοειδή έντομα. Η ποιότητα των καρπών υποβαθμίζεται αισθητά. Τα κοκκοειδή είναι φορείς διαφόρων ασθενειών.

Συστάσεις : Καλλιεργητικά μέτρα που θα ενοήσουν στον καλό αερισμό και φωτισμό στο εσωτερικό της κόμης των δέντρων. Χημικά μέσα: Δεν συστήνονται επεμβάσεις αυτή την περίοδο.

Ψώρες

- Μυτιλόμορφη (α),
- Παρλατόρια (β),
- Κόκκινη (γ),
- Λευκή (δ)



α. *Lepidosaphes beckii* β. *Parlatoria zizyphi* γ. *Aonidiella aurantii* δ. *Aspidiotus nerii*

Διαπιστώσεις- Οι προσβολές εντοπίζονται κυρίως σε οπωρώνες με πυκνή βλάστηση ή σε παραμελημένους
Συμπτώματα : οπωρώνες οι οποίοι είχαν παρουσιάσει σημαντικά προβλήματα και τα προηγούμενα χρόνια.

Συστάσεις : Καλλιεργητικά μέσα που θα περιορίσουν την υγρασία και θα βοηθήσουν στον καλό αερισμό και φωτισμό των δέντρων. Χημικά μέσα: να προτιμηθούν επεμβάσεις με σκευάσματα που έχουν περιορισμένη δράση στα ωφέλιμα έντομα, σύμφωνα με τις λίστες που έχουν εκδοθεί. (παραφινικά λάδια, θερ. πολτός, άλατα καλίου, pyriproxifen, spirotetramat, deltamethrin, chlorpyrifos, chlorpyrifos methyl)*

Αλευρώδεις

-Εριώδης (α)

(*Aleurothrixus floccosus*)

-Διαλευρώδης

(*Dialeurodes citri*) (β, γ)



Προσβολή από αλευρώδεις στην κάτω επιφάνεια φύλλων πορτοκαλιάς (α) Εριώδης, (β,γ) Διαλευρώδης

Διαπιστώσεις - Συμπτώματα : Δεν έχουν ξεκινήσει πτήσεις ακμαίων εντόμων του Διαλευρώδη, ακόμα και σε περιοχές που μέχρι πρόσφατα υπήρχε έντονο πρόβλημα.

Συστάσεις : Δε συστήνονται επεμβάσεις αυτή την περίοδο. Επιμελής και τακτικός έλεγχος των οπωρώνων ώστε να υπάρχει άμεση ενημέρωση των τοπικών γεωπόνων, των οικείων Δ.Α.Ο.Κ. και της Υπηρεσίας μας σχετικά με την εμφάνιση του εντόμου.

Ακάρεα - Τετράνυχοι

Κίτρινος (α),

Κόκκινος (β),

Ακαρι (γ),

Παραμορφωτικό (δ)



α. *Tetranychus urticae*,

β. *Panonychus citri*,

γ. *Aculus pelekassi*

δ. *Aceria sheldoni*

Συμπτώματα : Προσβάλουν φύλλα, βλαστούς και καρπούς. Στην επάνω επιφάνεια των φύλλων παρουσιάζεται χλώρωση κατά κηλίδες, ενώ στην κάτω επιφάνεια διακρίνονται οι θέσεις διατροφής των αποικιών τους και με τη χρήση μεγεθυντικού φακού οι τετράνυχοι. Αντίστοιχα συμπτώματα μπορεί να φανούν και σε καρπούς πριν ωριμάσουν με αποτέλεσμα να υποβαθμίζεται η εμπορική τους αξία. Σημάδι της προσβολής είναι και οι μετάξινοι αραχνοειδείς ιστοί στα προσβεβλημένα μέρη. Ευνοούνται από ξηρό και ζεστό καιρό. Αναπτύσσουν πολλές γενεές κυρίως το καλοκαίρι, (1 γενεά κάθε 10-12 ημέρες σε θερμοκρασία 25-30 °C). Μπορούν ταχύτατα να αναπτύξουν μεγάλους πληθυσμούς και να προκαλέσουν σοβαρές ζημιές. Η αντιμετώπιση τους πρέπει να γίνεται έγκαιρα, σε χαμηλό επίπεδο πληθυσμού.

Συστάσεις : Σε οπωρώνες που υπάρχει έντονη χρήση εντομοκτόνων αναπτύσσονται πληθυσμοί ακάρεων λόγω καταστροφής των φυσικών τους εχθρών. Αυτό μπορεί να επιτευχθεί με προσεκτικό και συστηματικό έλεγχο της καλλιέργειας. Η συχνή εναλλαγή δραστικών ουσιών μπορεί να περιορίσει και να επιβραδύνει την ανάπτυξη ανθεκτικότητας και να έχει καλύτερα αποτελέσματα η χημική επέμβαση. Ο ρυθμός των επεμβάσεων και ο χρόνος πριν τη συγκομιδή ποικίλει αναλόγως το σκεύασμα που έχει επιλεγεί.

Μεγάλη ευαισθησία παρουσιάζουν οι λεμονιές και οι μανταρινιές ιδιαίτερα στον κίτρινο τετράνυχο, για το λόγο αυτό κρίνονται απαραίτητες χημικές επεμβάσεις όταν οι πληθυσμοί των εχθρών δείχνουν αυξητική τάση, με κατάλληλα ακαρεοκτόνα σκευάσματα (παραφινικά λάδια, άλατα Καλίου λιπαρών οξέων, θειάφι, abamectin, bifenazate, spiroadiclofen, clofentezine, etoxazole, tebufenpyrad, fenpyroximate, hezythiazox, tau-fluvalinate, μόνο πορτοκάλια, μανταρινιά: milbemectin, acequinacil,)*

Φυτοπροστασία: * Επιλέγετε προσεκτικά ανάλογα τον εχθρό και την καλλιέργεια σύμφωνα με τις λίστες που έχουν αναρτηθεί με προηγούμενο δελτίο (13.04.2017). Συμβουλευτείτε το Γεωπόνο σας πριν την εφαρμογή. Εφαρμόζετε αποκλειστικά με εγκεκριμένα για την καλλιέργεια σκευάσματα. Τηρείτε τις οδηγίες της ετικέτας.

Ο ΠΡΟΪΣΤΑΜΕΝΟΣ

ΔΗΜΗΤΡΗΣ ΓΙΑΝΝΟΠΟΥΛΟΣ

ΓΕΩΠΟΝΟΣ MSc

Όλα τα δελτία μας αναρτώνται στον κόμβο του Υπουργείου Αγροτικής Ανάπτυξης & Τροφίμων www.minagric.gr
Παραλαβή των δελτίων στο ηλεκτρονικό ταχυδρομείο σας γίνεται με απλό αίτημα στο pkax-gp@otenet.gr