

## ΚΕΦΑΛΑΙΟ ΕΒΔΟΜΟ

### ΜΕΛΙΣΣΟΚΟΜΙΚΟΙ ΧΕΙΡΙΣΜΟΙ

Οι μέλισσες συλλέγουν το νέκταρ και το μετατρέπουν σε μέλι, αποθηκεύοντας έτσι ενέργεια για τις ανάγκες τους. Ο άνθρωπος εκμεταλλεύεται το γεγονός ότι η μέλισσες παράγουν περισσότερο μέλι από αυτό που πραγματικά χρειάζονται και αυτό το πλεόνασμα είναι που συλλέγει ο παραγωγός. Για να μεγιστοποιήσει την παραγωγή μελιού από τις μέλισσες, και συνάμα το κέρδος του, ο μελισσοκόμος εφαρμόζει μια σειρά από χειρισμούς. Ξεκινώντας με τη σωστή θέση του μελισσοκομείου, θα αναφέρουμε τους διάφορους χειρισμούς που εφαρμόζονται, καθώς επίσης και το που αποσκοπεί ο καθένας από αυτούς.

#### 1. ΣΩΣΤΗ ΘΕΣΗ ΤΟΥ ΜΕΛΙΣΣΟΚΟΜΕΙΟΥ

Η θέση στην οποία ο μελισσοκόμος αφήνει τα μελίσσια του πρέπει να πληροί κάποιες βασικές προϋποθέσεις. Θα πρέπει, λοιπόν:

- Να υπάρχει καλή και παρατεταμένη μελιτοφορία, ώστε να βρίσκουν οι μέλισσες τροφή.
- Η πρόσβαση με αυτοκίνητο να είναι δυνατή ανεξάρτητα από τις καιρικές συνθήκες.
- Καθαρό και τρεχούμενο νερό πρέπει να βρίσκεται κοντά στα μελίσσια. Τα στάσιμα νερά συχνά προκαλούν δυσεντερίες στις μέλισσες.
- Το έδαφος να είναι επίπεδο, αλλά να μην πλημμυρίζει. Το χειμώνα, καλό είναι τα μελίσσια να βρίσκονται σε έδαφος με μικρή κλίση, νότια έκθεση και όσο γίνεται μεγαλύτερη ηλιοφάνεια. Αντίθετα, το καλοκαίρι χρειάζεται σκίαση.
- Να βρίσκεται μακριά από κατοικημένες περιοχές και δρόμους μεγάλης κυκλοφορίας.
- Οι κυψέλες να έχουν σωστή διάταξη, ώστε να αποφεύγεται η παραπλάνηση (βλέπε παρακάτω).
- Η είσοδοι των κυψελών να μην έχουν χόρτα.
- Αν είναι δυνατόν, να υπάρχει περίφραξη. Αποφεύγονται, έτσι, καταστροφές από ζώα, ενώ αποθαρρύνονται και οι κλέφτες.

#### 2. ΕΠΙΘΕΩΡΗΣΗ ΤΩΝ ΜΕΛΙΣΣΩΝ

Μια ηλιόλουστη μέρα, με θερμοκρασία πάνω από 15° C θεωρείται ιδανική για επιθεώρηση. Αποφεύγουμε να ανοίγουμε τις κυψέλες όταν βρέχει ή φυσάει δυνατά. Πάντα καπνίζουμε την είσοδο της κυψέλης πριν την ανοίξουμε, ενώ δεν κάνουμε απότομες κινήσεις. Φοράμε πάντα μάσκα και τα ρούχα μας πρέπει να είναι ανοιχτόχρωμα, όχι μάλλινα, ενώ δεν βάζουμε ποτέ αρώματα. Όταν επιθεωρούμε ένα μελίσσι, ελέγχουμε τα παρακάτω:

- Αν υπάρχει βασίλισσα και σε ποια κατάσταση βρίσκεται. Η κατάσταση της βασίλισσας κρίνεται από την εμφάνιση του γόνου. Συμπαγής γόνος δείχνει υγιή βασίλισσα. Αν δεν υπάρχει βασίλισσα, δε θα βρούμε αυγά στα κελιά, ενώ πιθανότατα θα βρούμε βασιλικά κελιά αντικατάστασης.
- Το μέγεθος του πληθυσμού. Έτσι, θα αποφασίσουμε αν χρειάζεται χώρο ή ενίσχυση με σφραγισμένο γόνο από άλλα, δυνατά μελίσσια.
- Την τροφή. Σε περίοδο που το μελίσσι αναπτύσσεται, είναι απαραίτητο να έχει επάρκεια τροφής, κυρίως δε γύρης. Όταν το μελίσσι δεν έχει τροφή, παρέχουμε εμείς (βλέπε παρακάτω).
- Ενδεχόμενες προσβολές από εχθρούς και ασθένειες.
- Την παρουσία βασιλικών κελιών σμηνοργίας.

### 3. ΤΡΟΦΟΔΟΤΗΣΗ ΤΩΝ ΜΕΛΙΣΣΩΝ

Ασκώντας παραγωγική μελισσοκομία, κάθε παραγωγός έρχεται αντιμέτωπος με την περίπτωση που τα μελίτσια του έχουν ανάγκη από τροφή, αδυνατώντας να επιβιώσουν με αυτή που βρίσκουν τη συγκεκριμένη εποχή. Ένα μελίτσι ενδέχεται να μην έχει τροφή όταν ο μελισσοκόμος αφαιρεί περισσότερο μέλι από αυτό που πρέπει, κάτι σύνθητες στη μελιτοφορία του θυμαριού. Επίσης, αν το μελίτσι εκτρέφει πολύ γόνο, οι τροφές που έχει δεν επαρκούν. Τέλος, πολύ συχνά, και ιδιαίτερα στη νησιωτική χώρα, υπάρχουν περίοδοι ξηρασίας, με λίγα ανθισμένα φυτά.



**Εικόνα 74.** Νεκρές μέλισσες από λιμοκτονία, χωμένες με τα κεφάλια μέσα στα κελιά (από Θρασυβούλου, 1998).

Σε όλες τις περιπτώσεις αυτές, ο μελισσοκόμος πρέπει να ταΐσει τα μελίτσια του για να τα σώσει από τη λιμοκτονία (εικόνα 74). Τροφοδοσία των μελισσών κάνουμε και σε άλλες περιπτώσεις, όπως συμβαίνει όταν θέλουμε οι μέλισσες να κτίσουν κηρήθρες ή κάνουμε εισαγωγή νέας βασίλισσας. Επίσης, αργά το χειμώνα ή νωρίς την άνοιξη, κάνουμε τη λεγόμενη διεγερτική τροφοδότηση, ωθώντας το μελίτσι να εκθρέψει γόνο. Η τροφοδότηση μπορεί να γίνει με διάφορους τρόπους, ανάλογα με την περίπτωση.

**Α) Τροφοδότηση με σιρόπι.** Το σιρόπι παρέχεται στις μέλισσες με τους τροφοδότες που έχουμε αναφέρει. Ανάλογα με τη εποχή, η πυκνότητά του είναι διαφορετική. Έτσι, την άνοιξη δίνουμε σιρόπι με αναλογία 1:1 (ζάχαρη:νερό), ενώ το φθινόπωρο 2:1. Για τη διεγερτική τροφοδότηση, η αναλογία είναι 1:2, ενώ το σιρόπι παρέχεται συχνά και σε μικρές ποσότητες.

**Β) Τροφοδότηση με κηρήθρες μελιού.** Πολλοί μελισσοκόμοι αποθηκεύουν κηρήθρες για να τις δώσουν στις μέλισσες όταν δεν έχουν τροφή, κυρίως στην αρχή της άνοιξης.

**Γ) Τροφοδότηση με ζαχαροζύμαρο.** Το ζαχαροζύμαρο είναι σφιχτό σαν ζυμάρι και παρασκευάζεται αναμειγνύοντας μέλι με ζάχαρη άχνη, ενώ προστίθεται νερό αν χρειαστεί. Τοποθετείται πάνω στις κηρήθρες, ακριβώς πάνω από τη γονοφωλιά. Χρησιμοποιείται πολύ συχνά όταν θέλουμε να κάνουμε θεραπεία στις μέλισσες με κάποιο φάρμακο.

**Δ) Τροφοδότηση με γύρη.** Σε περίοδο εκτροφής γόνου, ο παραγωγός υποχρεούται να δώσει στις μέλισσες γύρη ή υποκατάστατα αυτής, αν οι ανάγκες δεν καλύπτονται από τις ανθοφορίες. Η φυσική γύρη μπορεί να δοθεί μέσα στις κηρήθρες ή με τη μορφή πίτας. Η πίτα αυτή μπορεί να περιέχει φυσική γύρη (υποκατάστατο) ή καθόλου γύρη (αντικατάστατο). Το υποκατάστατο γύρης περιέχει φυσική γύρη, πρωτεΐνούχα συστατικά (συνήθως σογιάλευρο), ζάχαρη άχνη και νερό. Το άριστο ποσοστό πρωτεΐνης στο τελικό προϊόν είναι 23% (Herbert και Shimakuni, 1979). Το αντικατάστατο γύρης δεν περιέχει φυσική γύρη.

### 4. ΠΑΡΑΠΛΑΝΗΣΗ

Κάποιες φορές οι μέλισσες, επιστρέφοντας στην κυψέλη, μπαίνουν σε κάποια ξένη, και όχι τη δική τους. Αυτό το φαινόμενο λέγεται **παραπλάνηση** και συμβαίνει όταν οι κυψέλες είναι ομοιόμορφα βαμμένες και τοποθετημένες σε μια σειρά, με τις εισόδους προς την ίδια κατεύθυνση και κοντά η μία στην άλλη (εικόνα 75). Οι μέλισσες συνήθως μπαίνουν στις ακριανές κυψέλες και σε αυτές της πρώτης σειράς.

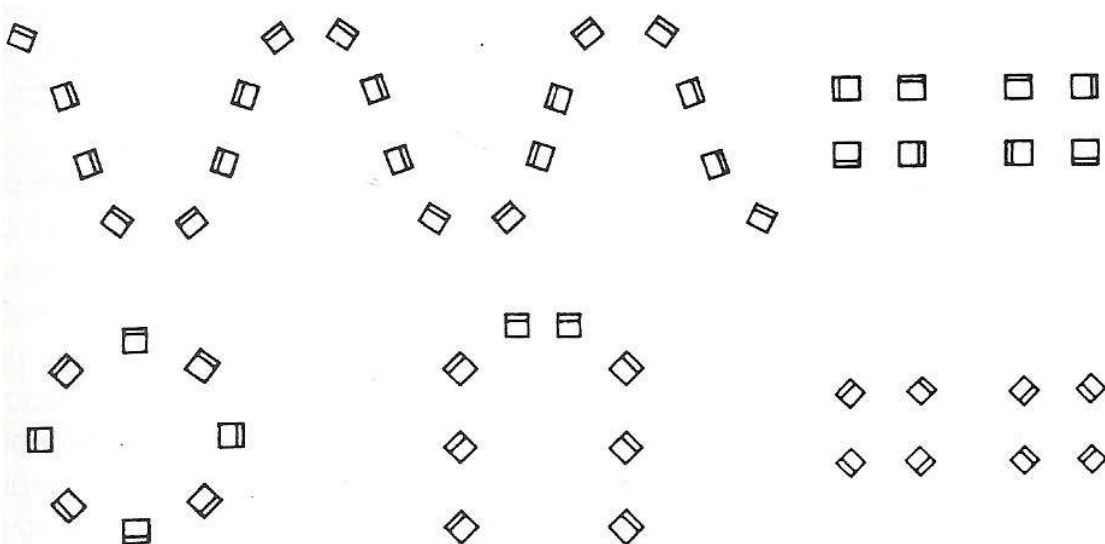


**Εικόνα 75.** Κυψέλες τοποθετημένες με τρόπο που ευνοεί την παραπλάνηση (από Χαριζάνης, 1996).

Οι συνέπειες της παραπλάνησης είναι πολλές και σημαντικές:

- Μετάδοση ασθeneιών
- Ανομοιομορφία στον πληθυσμό των κυψελών, με αποτέλεσμα την αυξημένη εργασία από πλευράς του μελισσοκόμου
- Μείωση της παραγωγής
- Συχνότερη λεηλασία στα αδύνατα μελίσσια (βλέπε παρακάτω)

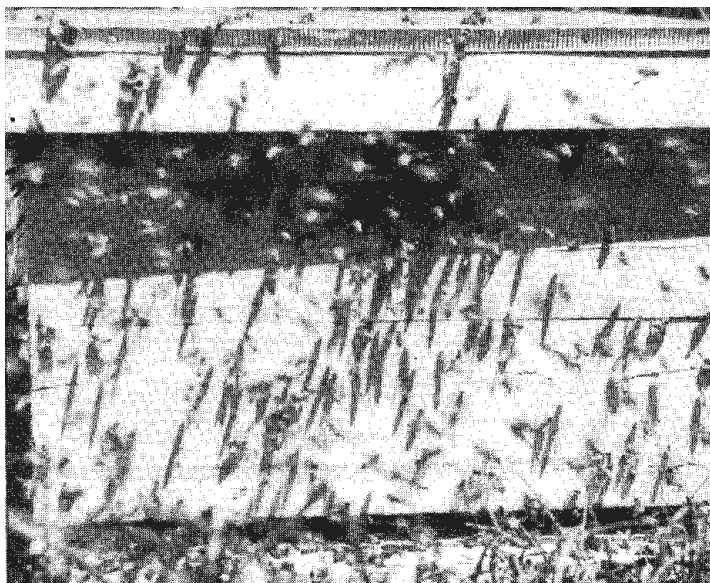
Ο μελισσοκόμος πρέπει να λαμβάνει μέτρα για την αποφυγή της παραπλάνησης. Έτσι, οι κυψέλες θα πρέπει να τοποθετούνται ακανόνιστα, σε μικρές σειρές και με τις εισόδους να βλέπουν σε διαφορετική κατεύθυνση (εικόνα 76). Θα πρέπει να βάφονται με διαφορετικά χρώματα ή να τοποθετούνται αυτοκόλλητα με χρώματα που βλέπουν οι μέλισσες, δηλαδή άσπρο, κίτρινο και μπλε. Τέλος, θα ήταν επιθυμητό να υπάρχουν στο μελισσοκομείο μεγάλα διακριτικά αντικείμενα, όπως θάμνοι, δέντρα κ.α.



**Εικόνα 76.** Διάταξη κυψελών που μειώνει την παραπλάνηση (από Matheson, 1990).

## 5. ΛΕΗΛΑΣΙΑ

Με τον όρο **ληηλασία** εννοούμε μια κατάσταση στην οποία μέλισσες προσπαθούν να ‘κλέψουν’ μέλι από άλλες κυψέλες. Αυτό συμβαίνει σε περιόδους που δεν υπάρχουν μελιτοφορίες και οι μέλισσες ψάχνουν απεγνωσμένα να βρουν τροφή. Αν καταφέρουν να μπουν σε μια ξένη κυψέλη και να πάρουν μέλι, επιστρέφουν στη δική τους φωλιά και ειδοποιούν τις υπόλοιπες για την ύπαρξη τροφής. Για να καταφέρει μια μέλισσα να εισέλθει σε ένα ξένο μελίσσι και να πάρει μέλι, θα πρέπει αυτό να είναι αδύνατο και να μη φρουρείται καλά. Η χαρακτηριστική συμπεριφορά των μελισσών κατά τη ληηλασία είναι ότι προσπαθούν να εισέλθουν στην ξένη κυψέλη από κάθε σχισμή ή άνοιγμα (εικόνα 77).



Εικόνα 77. Ληηλασία σε εξέλιξη (από Delaplane, 1991).

Η κατάσταση αυτή μπορεί να γενικευτεί σε όλο το μελισσοκομείο, με τρομακτικές συνέπειες. Εκτός από την αναστάτωση και την απώλεια μελισσών, με τη ληηλασία μεταδίδονται εχθροί και ασθένειες, καθώς τα αδύνατα μελίσσια που ληηλατούνται είναι συνήθως προσβεβλημένα.

Για να αποφευχθεί η ληηλασία, ο μελισσοκόμος θα πρέπει:

- να διατηρεί, στο μέτρο του δυνατού, ισοδύναμα μελίσσια
- κατά τις επιθεωρήσεις σε περίοδο ξηρασίας, δεν πρέπει να αφήνει τις τροφές εκτεθειμένες για μεγάλο χρονικό διάστημα
- να διατηρεί τις κυψέλες καλά κλεισμένες και να μην υπάρχουν σχισμές ή άλλα ανοίγματα
- αν χρειάζεται να τροφοδοτεί, αυτό να γίνεται αργά το απόγευμα
- να μειώνει την είσοδο της κυψέλης, ώστε να φρουρείται καλύτερα και ευκολότερα

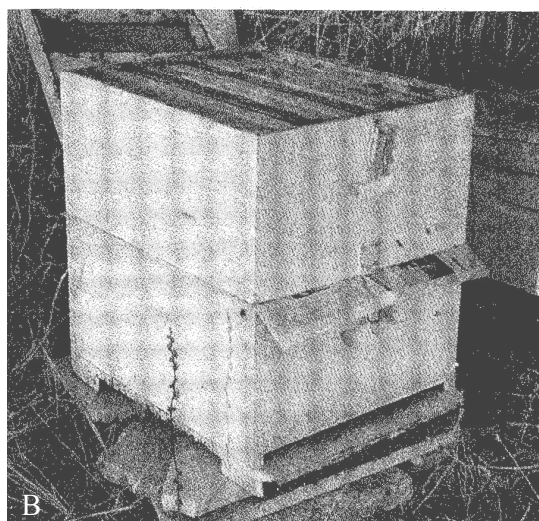
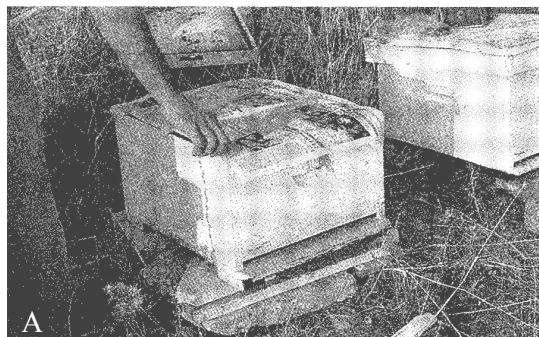
Αν ξεσπάσει ληηλασία στο μελισσοκομείο, η καταστολή είναι πολύ δύσκολη. Θα πρέπει αμέσως να σκεπάσουμε τις εκτεθειμένες τροφές, να μειώσουμε την είσοδο των κυψελών και να κλείσουμε πιθανά ανοίγματα. Αν η ληηλασία συνεχιστεί και την επόμενη μέρα, θα πρέπει τα αδύνατα μελίσσια να μεταφερθούν σε άλλη περιοχή.

## 6. ΣΥΝΕΝΩΣΗ ΜΕΛΙΣΣΙΩΝ

Η συνένωση των μελισσιών είναι μια διαδικασία που σε κάποιες περιπτώσεις είναι απαραίτητη. Αν έχουμε μελίσσια χωρίς βασίλισσα, θα πρέπει οπωσδήποτε να τους δώσουμε νέα, αν δε μπορούν από μόνα τους να φτιάξουν. Επίσης, μελίσσια αδύνατα, με λίγο πληθυσμό, συνήθως έχουν βασίλισσες γηρασμένες ή κακής ποιότητας, οπότε αυτές πρέπει να αλλαχτούν. Γενικά, όταν πρέπει να αλλαχτεί η βασίλισσα ενός μελισσιού, τη νέα την παρέχει ο

μελισσοκόμος για ευκολία του μελισσιού, αλλά και για να γίνει αυτό γρηγορότερα παραγωγικό. Εάν, τώρα, ο μελισσοκόμος δεν έχει στη διάθεσή του νέα βασίλισσα να δώσει, του μένει μόνο η επιλογή της συνένωσης, ώστε να μη χάσει τον πληθυσμό του μελισσιού. Σε κάποιες μελιτοφορίες (πεύκο, έλατο, θυμάρι κ.α.), οι μελισσοκόμοι συνενώνουν μελίσσια δυνατά, με πολύ πληθυσμό, ώστε να έχουν υψηλότερες αποδόσεις.

Η συνένωση των μελισσιών γίνεται πολύ εύκολα, με τη μέθοδο της εφημερίδας (εικόνα 78), βάζοντας το ένα μελίσσι πάνω στο άλλο. Συνήθως το αδύνατο μελίσσι βρίσκεται από πάνω, και χωρίζεται από το κάτω με μια εφημερίδα. Αν υπάρχουν δύο βασίλισσες, σκοτώνουμε τη γηραιότερη. Αφού βγάλουμε το καπάκι της δυνατής κυψέλης, καλύπτουμε το πάνω μέρος με μια εφημερίδα και κάνουμε μερικές μικρές τρύπες, ώστε να μη χωράνε οι μέλισσες να περάσουν (Α). Βάζουμε από πάνω το αδύνατο μελίσσι και το κλείνουμε καλά ώστε να μην έχει διέξοδο (Β). Μετά από 12-24 ώρες, οι μέλισσες τρώνε την εφημερίδα και γίνεται ομαλά η συνένωση, αφού πρώτα έχει γίνει εξομοίωση των οσμών. Η συνένωση γίνεται αργά το απόγευμα, ώστε οι μέλισσες από το αδύνατο μελίσσι να βρίσκονται όλες μέσα στην κυψέλη. Επειδή τα μελίσσια έχουν διαφορετικές οσμές, η συνένωση πρέπει να γίνεται σε περίοδο μελιτοφορίας. Τότε, επειδή οι οσμές από τα ανθισμένα φυτά είναι έντονες, οι μέλισσες μπερδεύουν τις οσμές και δεν αντιδρούν επιθετικά σε μέλισσες από άλλη κυψέλη.



**Εικόνα 78.** Συνένωση μελισσιών με τη μέθοδο της εφημερίδας (από Χαριζάνη, 1996).

## 7. ΤΡΥΓΟΣ

**Τρύγος** καλείται η αφαίρεση του ώριμου μελιού από τις σφραγισμένες κηρήθρες. Αφού απολεπιστούν, οι κηρήθρες τοποθετούνται στον μελιτοεξαγωγέα και, καθώς αυτός κινείται, το μέλι αφαιρείται με τη φυγόκεντρο δύναμη. Για να τρυγηθεί μια κηρήθρα θα πρέπει τουλάχιστον τα  $\frac{3}{4}$  αυτής να περιέχουν σφραγισμένο μέλι. Όταν οι μέλισσες σφραγίσουν ένα κελί με μέλι σημαίνει ότι αυτό είναι πλέον ώριμο. Κηρήθρες με γόνο δεν πρέπει να τρυγώνται, αλλά ούτε και αυτές που περιέχουν πολλή γύρη. Η χρήση του βασιλικού διαφράγματος διαχωρίζει το χώρο συλλογής του μελιού, στον οποίο η βασίλισσα δεν μπορεί να ωτοκήσει, και έτσι είναι απαλλαγμένος από γόνο.

Η εποχή του τρύγου είναι λίγο πριν το τέλος της μελιτοφορίας, εκτός από τις περιπτώσεις που υπάρχει η δυνατότητα για περισσότερους του ενός τρύγου, όπως είναι στο πεύκο και το έλατο. Ο μελισσοκόμος θα πρέπει πάντα να έχει υπόψη του τις ανάγκες των μελισσιών και να αφήνει 10-15 Kg μέλι σε κάθε κυψέλη.

Το πρώτο στάδιο στη διαδικασία του τρύγου είναι η αφαίρεση των πλαισίων με το μέλι από τις κυψέλες. Αυτό πρέπει να γίνεται γρήγορα, ώστε να μην έχουμε εκδήλωση λεηλασίας. Γι' αυτό, συχνά ο τρύγος γίνεται λίγο πριν το τέλος της μελιτοφορίας, όταν ακόμα οι μέλισσες είναι απασχολημένες με τη συλλογή τροφής. Ο μελισσοκόμος παίρνει την κηρήθρα

με το μέλι, τινάζει τις περισσότερες μέλισσες και απομακρύνει όσες έμειναν με τη μελισσοκομική βούρτσα. Η κηρήθρα τοποθετείται σε μια κενή κυψέλη και η διαδικασία επαναλαμβάνεται. Όταν η κυψέλη γεμίσει, μεταφέρεται στο χώρο που θα γίνει η εξαγωγή του μελιού. Αυτός ο χώρος πρέπει υποχρεωτικά να είναι μελισσοστεγανός, για να αποφευχθεί η λεηλασία. Με το μαχαίρι απολεπισμού, και στον πάγκο απολεπισμού, αφαιρούμε το κερί που καλύπτει το μέλι και τοποθετούμε την κηρήθρα στον μελιτοεξαγωγέα. Η φυγοκέντριση αφαιρεί το μέλι από τις κηρήθρες και έπειτα το βάζουμε σε μεγάλα βαρέλια, αφού πρώτα περάσει από φίλτρο που κατακρατεί κομμάτια κεριού και διάφορες ξένες ύλες. Το μέλι μένει στα βαρέλια για κάποιο χρονικό διάστημα, ώστε φυσαλίδες αέρα και ξένες ύλες να βγουν στην επιφάνεια και να απομακρυνθούν. Κατόπιν, συσκευάζεται σε μεγάλα δοχεία ή βάζα. Οι κενές κηρήθρες δίνονται πάλι στα μελίτσια για να τις ξαναγεμίσουν όταν ακολουθεί δεύτερος τρύγος. Σε αντίθετη περίπτωση, αφήνονται στις μέλισσες για να τις 'γλύψουν' και έπειτα αποθηκεύονται για μελλοντική χρήση.

## 8. ΠΡΟΕΤΟΙΜΑΣΙΑ ΚΑΙ ΣΥΝΤΗΡΗΣΗ ΜΕΛΙΣΣΟΚΟΜΙΚΟΥ ΥΛΙΚΟΥ

Από τα διάφορα μελισσοκομικά εξαρτήματα, αυτό που υφίσταται την περισσότερη ταλαιπωρία είναι η κυψέλη και τα πλαίσια. Τα υπόλοιπα, είτε αντικαθίστανται εύκολα επειδή είναι φθηνά (φόρμα, καπνιστήρι, ξέστρο κ.α.), είτε χρησιμοποιούνται λίγες φορές και υφίστανται μικρές φθορές (μελιτοεξαγωγέας, μαχαίρια απολεπισμού κ.α.). Οι διαστάσεις των κυψελών και η ποιότητα του ξύλου είναι το πρώτο που πρέπει να κοιτάξει ένας μελισσοκόμος. Θα πρέπει οι κυψέλες να βαφούν με λάδι δύο φορές εξωτερικά πριν περαστεί το χρώμα. Η λαδομπογιά που θα χρησιμοποιηθεί θα είναι ανοιχτού χρώματος (συνήθως λευκό ή γαλάζιο) για να μην απορροφά ακτινοβολία και να ανεβάζει τη θερμοκρασία στο εσωτερικό της κυψέλης.

Εκτός από τις κυψέλες, ο μελισσοκόμος πρέπει αν προετοιμάσει και τα πλαίσια, ενσυρματώνοντάς τα και τοποθετώντας τα φύλλα κηρήθρας. Τα τελευταία είναι φύλλα φυσικού κεριού μελισσών, πάνω στα οποία υπάρχει ανάγλυφος ο πυθμένας των κελιών. Με αυτόν τον τρόπο, οι μέλισσες βρίσκουν έτοιμη την 'κάτοψη' της κηρήθρας και τη χτίζουν πιο εύκολα και γρήγορα. Τα πλαίσια αποτελούνται από 4 επιμέρους κομμάτια ξύλου, τα οποία πρέπει να στερεώνονται πολύ καλά μεταξύ τους ώστε να αντέξουν το βάρος της κηρήθρας όταν είναι γεμάτη με μέλι. Όλες αυτές οι εργασίες γίνονται το χειμώνα, όταν ο μελισσοκόμος δεν έχει άλλες δουλειές να κάνει.

Η απολύμανση του μελισσοκομικού υλικού είναι μια εργασία πολύ σημαντική, καθώς υπάρχουν κάποιες ασθένειες που προκαλούν σημαντικές ζημιές. Ο καλύτερος τρόπος είναι το κάψιμο με φλόγιστρο όλων των ξύλινων μερών της κυψέλης ή των πλαισίων. Στα υπόλοιπα υλικά δε μπορεί να εφαρμοστεί. Για τα μελισσοκομικά εργαλεία, όπως ξέστρο, γάντια κ.α., χρησιμοποιείται διάλυμα καυστικής σόδας 5-10% σε ζεστό νερό, στο οποίο εμβαπτίζονται για 15-20 λεπτά. Έπειτα ξεπλένονται με άφθονο νερό. Τελευταία γίνεται χρήση της ψύξης για την καταπολέμηση ορισμένων εντομολογικών εχθρών (βλέπε παρακάτω).

## 9. ΣΥΛΛΗΨΗ ΑΦΕΣΜΩΝ

Πολλές φορές κατά την περίοδο της άνοιξης, τα μελίτσια σμηνουργούν, ακόμη και αν έχουμε λάβει όλα τα απαραίτητα μέτρα για αν αποφευχθεί κάτι τέτοιο. Έτσι, βλέπουμε τακτικά αφεσμούς σε κλαδιά ή κορμούς δέντρων, τους οποίους μπορούμε να συλλάβουμε.

Στην περίπτωση που το κλαδί είναι μικρό και κόβεται ή τινάζεται, τα πράγματα είναι σχετικά εύκολα. Προετοιμάζουμε μια κυψέλη που έχει ένα πλαίσιο με ανοιχτό γόνο, ένα με μέλι, μια κτισμένη και άδεια κηρήθρα και 2 πλαίσια με φύλλα κηρήθρας. Έπειτα, τινάζουμε το κλαδί πάνω από την κυψέλη και οι μέλισσες μπαίνουν μέσα σε αυτό. Οι νεαρές εργάτριες αμέσως θα πάνε να περιποιηθούν το γόνο, ενώ όσες έχουν μέλι στον πρόλοβο θα το αποθηκεύσουν στην άδεια κηρήθρα. Είναι βασικό η βασίλισσα να μπει και αυτή μέσα στην κυψέλη, αλλιώς το μελίτσι θα φύγει. Όταν εγκατασταθεί το σμήνος στην κυψέλη, επιθεωρούμε μετά από 3 μέρες ψάχνοντας αυγά, δείγμα ότι η βασίλισσα γεννά κανονικά.

Αν τώρα το σμήνος βρίσκεται σε χοντρό κλαδί ή κορμό δέντρου, το προσελκύνουμε βάζοντας κοντά του ένα πλαίσιο με ανοιχτό γόνο (εικόνα 79) ή με ένα μικρό κυψελίδιο (εικόνα 80), το οποίο συνήθως αρωματίζουμε με κάποιο αρωματικό φυτό (π.χ. μελισσόχορτο). Όταν οι περισσότερες μέλισσες πάνε πάνω στο πλαίσιο, το μεταφέρουμε στην κυψέλη που έχουμε προετοιμάσει και η οποία βρίσκεται εκεί κοντά. Αν έχουμε πάρει τη βασίλισσα, όλες οι μέλισσες ακολουθούν και μπαίνουν μέσα στην κυψέλη.



**Εικόνα 79.** Σύλληψη αφεσμού με τοποθέτηση πλαισίου με ανοιχτό γόνο (από Θρασυβούλου, 1998).



**Εικόνα 80.** Σύλληψη αφεσμού με χρήση κυψελιδίου (από Θρασυβούλου, 1998).