



**ΥΠΟΥΡΓΕΙΟ
ΑΓΡΟΤΙΚΗΣ ΑΝΑΠΤΥΞΗΣ & ΤΡΟΦΙΜΩΝ
Δ/ΝΣΗ ΑΠΟΚΕΝΤΡΩΜΕΝΩΝ ΥΠΗΡΕΣΙΩΝ
ΠΕΛΟΠΟΝΝΗΣΟΥ, ΔΥΤ ΕΛΛΑΔΑΣ & ΙΟΝΙΟΥ
ΠΕΡΙΦΕΡΕΙΑΚΟ ΚΕΝΤΡΟ ΠΡΟΣΤΑΣΙΑΣ ΦΥΤΩΝ &
ΠΟΙΟΤΙΚΟΥ ΕΛΕΓΧΟΥ ΑΧΑΪΑΣ**

Ταχ. Δ/ση: Πανεπιστημίου 334,
Τ.Κ.: 264 43, Τ.Θ.: 2459, ΠΑΤΡΑ
Τηλ.: 2610.224.629,
Fax: 2610.623.238
Email: pkrfpat@otenet.gr

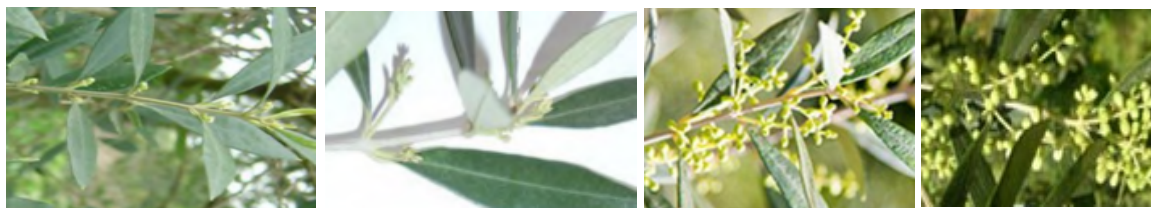
Δελτίο
Γεωργικών Προειδοποιήσεων
Φυτοπροστασίας

ΕΛΙΑ
Ν^ο 03/ 30- 03- 2017

Για τις περιοχές:
**ΑΧΑΪΑΣ, ΗΛΕΙΑΣ, ΑΙΤΩΛ/ΝΙΑΣ,
ΜΕΣΣΗΝΙΑΣ, ΖΑΚΥΝΘΟΥ,
ΚΕΦΑΛΟΝΙΑΣ, ΙΘΑΚΗΣ**

Πληροφορίες: Δρ. Γ. Χρ. Λυκοκανέλλος, Γεωπόνος

Βλαστικά στάδια :



α. Ανάπτυξη ανθοφόρων οφθαλμών β. Σχηματισμός ταξιανθίας γ. "Φούσκωμα" ανθιδίων δ. "κρόκιασμα"

Στις πρώιμες περιοχές έχουν σχηματιστεί οι ταξιανθίες και το επόμενο διάστημα θα ξεκινήσει το φούσκωμα των ανθιδίων. Στις μεσοπρώιμες περιοχές παρατηρείται σταδιακή εξέλιξη των ανθοταξιών και στις πιο όψιμες περιοχές έχει ξεκινήσει η νέα βλάστηση των ελαιόδέντρων.

Ακάρεα



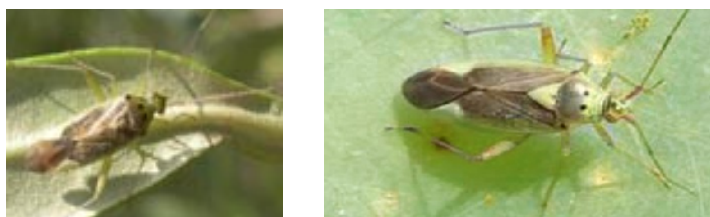
Προσβολή από ακάρεα σε φύλλα ελιάς (*Eriophyes oleae*, *Aceria oleae*)

Διαπιστώσεις: Τα τελευταία χρόνια παρατηρούνται και σε ελαιώνες της περιοχής μας, προσβολές από σκωληκόμορφα ακάρεα.

Συμπτώματα : Τα ακάρεα διαχειμάζουν στην κάτω επιφάνεια των φύλλων και νωρίς την άνοιξη με την άνοδο των θερμοκρασιών, μετακινούνται προς τη νεαρή βλάστηση. Την εποχή αυτή κινούνται προς τους οφθαλμούς και τα νέα φύλλα. Αργότερα θα μεταναστεύσουν διαδοχικά στα άνθη και στους νεαρούς καρπούς. Η προσβολή γίνεται εμφανής στο έλασμα των φύλλων - υπό μορφή χλωρωτικών (κίτρινων) κηλίδων στην άνω επιφάνεια και χαρακτηριστικών ανάγλυφων παραμορφώσεων στην κάτω επιφάνεια. Σε σοβαρές περιπτώσεις είναι δυνατό να προκαλέσουν φυλλόπτωση, ανθόρροια και καρπόπτωση και ζημιές στην παραγωγή.

Συστάσεις : Μεγαλύτερη ανάγκη προστασίας έχουν οι νεαρές φυτείες, τα φυτώρια και τα αυστηρά κλαδεμένα δέντρα με τρυφερή βλάστηση. Συνιστάται επέμβαση στο σχηματισμό των πρώτων 3-4 ζευγών φύλλων (νέα βλάστηση 6-8 εκ), την περίοδο λίγο πριν την άνθηση (φούσκωμα - κρόκιασμα) και επανάληψη αμέσως μετά την πτώση των πετάλων, όταν το μικρό καρπίδιο έχει μέγεθος κεφαλής καρφίτσας.

Καλόκορη



Η καλόκορη της ελιάς (*Calocoris trivialis*)

Διαπιστώσεις: Το έντομο (μικρή στενόμακρη βρωμούσα) είναι πολυφάγο και έχει παρατηρηθεί σε ελαιώνες της περιοχής μας.

Συμπτώματα : Το επόμενο διάστημα αναμένεται πρόκειται να ολοκληρώσει την ανάπτυξη της και να εγκατασταθεί ως ενήλικο στους οφθαλμούς και τις ταξιανθίες, από όπου απομυζεί φυτικούς χυμούς και προκαλεί ανθορροία. Ζημιές μπορεί να προκαλέσει όταν οι πληθυσμοί του εντόμου είναι πυκνοί, το ποσοστό ανθοφορίας των ελαιόδένδρων είναι μικρό και σε πολύ γεανικό στάδιο και η τρυφερή βλάστηση των ζιζανίων του ελαιώνα έχει καταστραφεί από φυσικά ή άλλα αίτια.

Στα κρίσιμα βλαστικά στάδια ευπάθειας της ελιάς, από την ανάπτυξη των ανθοφόρων οφθαλμών μέχρι το κρόκισμα, μπορεί να ζημιώσει την παραγωγή καταστρέφοντας μέρος ή και ολόκληρη την ανθοταξία.

Συστάσεις :

- ✂ Η όψιμη καταστροφή της αυτοφυούς βλάστησης των ελαιώνων (μέχρι την ανθοφορία) είναι το σημαντικότερο μέτρο προληπτικής αντιμετώπισης. Με αυτόν τον τρόπο καθυστερεί η μετακίνηση του εντόμου στα ελαιόδεντρα και περιορίζονται οι προσβολές των ανθοταξιών.
- ✂ Ελέγχετε τακτικά τα δέντρα ώστε να παρακολουθείτε τον πληθυσμό του εντόμου. Χημική αντιμετώπιση συνιστάται μόνο όταν η ανθοφορία είναι χαμηλή και υπάρχει σημαντικός αριθμός εντόμων (6-7 έντομα ανά κλαδίσκο).

Πυρηνοτήτης



Ζημιά από πυρηνοτήτη (*Prays oleae*)

Συμπτώματα : Οι προνύμφες της διαχειμάζουσας φυλλοφάγου γενιάς του πυρηνοτήτη συμπληρώνουν την ανάπτυξη τους τρεφόμενες από την ακραία τρυφερή βλάστηση και τις μικρές ανθοταξίες. Οι ζημιές που προκαλούν αυτή την περίοδο είναι περιορισμένες και δε δικαιολογούν επεμβάσεις.

Συστάσεις : ✂ Σε αυτό το στάδιο δεν συνιστάται κάποια επέμβαση με εντομοκτόνα. Προληπτικοί έλεγχοι για παρακολούθηση του πληθυσμού στον ελαιώνα.

Κυκλοκόνιο



Προσβολή από κυκλοκόνιο (*Spilocaea oleagina*) σε φύλλα ελιάς

Συμπτώματα : Σοβαρή μυκητολογική ασθένεια που προκαλεί φυλλόπτωση και εξασθένηση των προσβεβλημένων δέντρων. Χαρακτηριστικό της ασθένειας είναι η παρουσία συγκεντρικών κηλίδων στην άνω επιφάνεια των φύλλων γνωστών ως «μάτι παγωνιού». Ιδιαίτερα ευαίσθητες θεωρούνται οι ελιές των ποικιλιών: «Χονδρολιά Αγρινίου», «Λιανολιά Κέρκυρας» και «Αμφίσης» ενώ αντίθετα, σχετική αντοχή στο παθογόνο, παρουσιάζει η ποικιλία «Κορωνέικη».

Συστάσεις :

- ✂ Η καταπολέμηση της ασθένειας την άνοιξη στοχεύει στην προστασία της νέας βλάστησης (αποφυγή νέων μολυσμάτων).
- ✂ Κατάλληλο κλάδεμα με στόχο τον καλύτερο αερισμό και φωτισμό της κόμης και μείωση της σχετικής υγρασίας στο περιβάλλον των δέντρων (ιδιαίτερη προσοχή σε υγρές - ανήλιες περιοχές, ελαιώνες με κακό προσανατολισμό, πυκνοφυτεμένοι ή ακλάδευτοι)
- ✂ Αποφύγετε τη χρήση χαλκού κατά την άνθιση.

Ενημέρωση: Σας αποστέλλουμε τις λίστες των εγκεκριμένων δραστικών ουσιών για την αντιμετώπιση των εχθρών και των ασθενειών της ελιάς για το έτος 2017. Σε κάθε περίπτωση εφαρμογής, τηρείτε πιστά τις οδηγίες προστασίας της ανθρώπινης υγείας (χρήστης, καταναλωτής) και του περιβάλλοντος (απόπλυση, διαχείριση συσκευασιών). Παρακαλούμε τηρείτε αρχείο χρήσης (ημερολόγιο ψεκασμών και ηλεκτρονικά παραστατικά αγοράς σύμφωνα με το ειδικό σύστημα του Υπ.Α.Α.Τ.). Παρακολουθείτε τα δελτία καιρού για τους αγρότες. Μην εφαρμόζετε όταν οι καιρικές συνθήκες δεν είναι κατάλληλες (άνεμος, βροχή). Συμβουλευτείτε πάντα τον Γεωπόνο σας.

Ο ΠΡΟΪΣΤΑΜΕΝΟΣ

ΔΗΜΗΤΡΗΣ ΓΙΑΝΝΟΠΟΥΛΟΣ
ΓΕΩΠΟΝΟΣ MSc

Τα δελτία αναρτώνται στον κόμβο του Υπουργείου Αγροτικής Ανάπτυξης & Τροφίμων www.minagric.gr
Παραλαβή των δελτίων στο ηλεκτρονικό ταχυδρομείο σας γίνεται με απλό αίτημα στο pkax-gp@otenet.gr