

ΥΠΟΥΡΓΕΙΟ ΑΓΡΟΤΙΚΗΣ ΑΝΑΠΤΥΞΗΣ  
& ΤΡΟΦΙΜΩΝ  
ΓΕΝΙΚΗ Δ/ΝΣΗ ΤΡΟΦΙΜΩΝ  
Δ/ΝΣΗ ΠΟΙΟΤΗΤΑΣ ΚΑΙ ΑΣΦΑΛΕΙΑΣ ΤΡΟΦΙΜΩΝ  
ΠΕΡ/ΚΟ ΚΕΝΤΡΟ ΠΡΟΣΤΑΣΙΑΣ ΦΥΤΩΝ  
ΠΟΙΟΤΙΚΟΥ ΚΑΙ ΦΥΤΟΥΓΕΙΟΝΟΜΙΚΟΥ  
ΕΛΕΓΧΟΥ ΒΟΛΟΥ

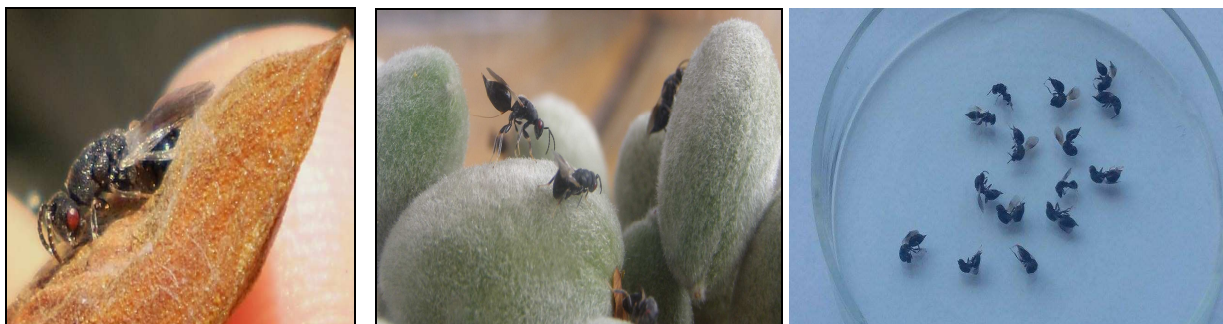
Ταχ.Δ/ση: Τορούτζια-Νικολαΐδη, 38334 Βόλος  
Τηλ: 2421066525 - Fax: 2421069545

Η αλόγιστη χρήση φυτοφαρμάκων :  
- βλάπτει την υγεία των καταναλωτών  
- επιβαρύνει το περιβάλλον  
- αυξάνει το κόστος παραγωγής

Πληροφορίες : Φωτοπούλου Αννέτα

ΑΜΥΓΔΑΛΙΑ 6/ 19-4-2018

### ΕΥΡΥΤΟΜΟ ΑΜΥΓΔΑΛΙΑΣ (*Eurytoma Amygdali*)



Ακμαία του Ευρυτόμου Εικ. Π.Κ.Π.Φ Βόλου

Το ευρύτομο είναι ο σημαντικότερος εχθρός της Αμυγδαλιάς διότι μπορεί να προκαλέσει μεγάλη απώλεια της παραγωγής. Μοιάζει με μαύρο φτερωτό μυρμηγκί. Διαχειμάζει ως ανεπτυγμένη προνύμφη μέσα στα προσβεβλημένα Αμύγδαλα, που συνήθως παραμένουν μούμιοποιημένα στο δένδρο. Έχει μία γενεά το έτος.

**ΔΙΑΠΙΣΤΩΣΕΙΣ:** Από παρατηρήσεις σε εντομολογικούς κλωβούς υπαίθρου διαπιστώνεται ότι συνεχίζεται η έξοδος των ακμαίων του ευρυτόμου στις πρώιμες και όψιμες περιοχές του νομού Μαγνησίας και Λάρισας με μέγιστο της εξόδου στις 11-13 Απριλίου για τον Ν. Μαγνησίας και 13-15 Απριλίου για τον Ν. Λάρισας.

**ΣΥΣΤΑΣΕΙΣ:** 1) Να συνεχισθούν οι ψεκασμοί για την καταπολέμηση του ευρυτόμου στις πρώιμες και όψιμες περιοχές του νομού. Μαγνησίας. και Λάρισας 3) Επανάληψη των ψεκασμών ανά 7-8 ημέρες μέχρι και την σκλήρυνση του ενδοκαρπίου.

**Οι ψεκασμοί να γίνονται κατά τις μεσημβρινές ώρες της ημέρας, που έχουμε την μεγαλύτερη ηλιοφάνεια και υψηλότερες θερμοκρασίες, διότι τότε έχουμε τη μεγαλύτερη έξοδο των ακμαίων του ευρυτόμου. Όταν ο καιρός είναι ομιγλώδης – νεφοσκεπής και κρύος δεν ψεκάζουμε (λόγω μειωμένης δραστηριότητας του εντόμου).**

**ΦΥΤΟΠΡΟΣΤΑΤΕΥΤΙΚΑ ΣΚΕΥΑΣΜΑΤΑ:** *deltamethrin* Phosmet(IMIDAN), και άλλα επιτρεπόμενα για την Αμυγδαλιά.

### ΚΑΠΝΩΔΗΣ (*Capnodis tenebrionis*)



**Εικ.** Ακμαίο Καπνώδη και ξήρανση ολοκλήρου δέντρου που στις ρίζες του βρέθηκαν προνύμφες του εντόμου *Capnodis tenebrionis*

Πρόκειται για ένα μεγάλο μαύρο σκαθάρι με λευκή απόχρωση στη ράχη του. Τα τέλεια έντομα δραστηριοποιούνται την άνοιξη και τρέφονται από το φύλλωμα των δένδρων. Ωριμάζουν αναπαραγωγικά τον Μάιο και εναποθέτουν τα αυγά τους ένα-ένα ή σε ομάδες κυρίως στο έδαφος και κοντά στο λαιμό του δένδρου ή σε ρωγμές του φλοιού στη βάση του κορμού. Η νεαρή προνύμφη μπαίνει στο λαιμό ή στη βάση μίας ρίζας και ανοίγει στοά. Το δένδρο εξασθενίζει σιγά - σιγά και ξηραίνεται. Τα εξασθενημένα δένδρα έχουν μεγαλύτερη ευπάθεια στον καπνώδη.

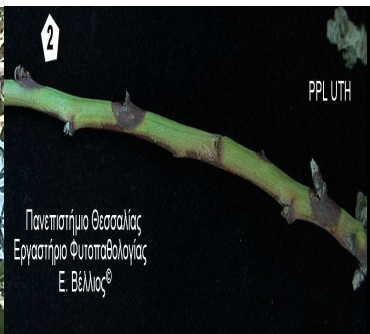
**ΣΥΣΤΑΣΕΙΣ:** Συνιστάται κάθε μέτρο που διατηρεί τα δένδρα σε καλή κατάσταση ζωηρότητας βλάστησης, όπως είναι η κατάλληλη λίπανση, άρδευση, και κλάδευση. Η καταπολέμηση του καπνώδη γίνεται με την εμφάνιση των ακμαίων τον Μάιο για να εναποθέσουν τα αυγά τους, με ψεκασμούς των κλάδων και του κορμού με ισχυρά επιτρεπόμενα για την καλλιέργεια εντομοκτόνα. Εναντίων των προνυμφών συνιστάται αρχές φθινοπώρου και αμέσως μετά την συγκομιδή πότισμα γύρω από τον κορμό σε απόσταση 50 εκατοστών με σκόνη διαλύματος ισχυρού εντομοκτόνου.

## ΦΩΜΟΨΗ Η ΕΛΚΟΣ ΚΛΑΔΙΣΚΩΝ

*Phomopsis amygdali* (συν.*Fusicoccum amygdali*)



Εικ.1 Π.Κ.Π.Φ. Βόλου



Εικ.2



Εικ.3. Π.Κ.Π.Φ. Βόλου Προσβολή από *Fusicoccum amygdali*

**Συνεχίζεται η παρουσία** της Φώμοψης *phomopsis amygdali* (συν.*Fusicoccum amygdali*) στις Αμυγδαλιές.

Προσβολές παρατηρούνται σε καλλιέργειες που βρίσκονται σε χαμηλές και υγρές περιοχές στους νομούς Μαγνησίας και Λάρισας.

**ΣΥΜΠΤΩΜΑΤΑ:** Η ασθένεια προκαλεί ξήρανση των κλαδίσκων του έτους, νέκρωση των οφθαλμών και καστανές ακανόνιστες έως κυκλικές κηλίδες στα φύλλα. Η ζημιά ξεκινάει με τον σχηματισμό νεκρωτικής κηλίδας στη βάση ή γύρω από ένα οφθαλμό.

Σε μεγαλύτερους κλάδους και βραχίονες προκαλεί έλκη στα οποία και διαχειμάζει. Διαχειμάζει επίσης στα προσβεβλημένα φύλλα που πέφτουν στο έδαφος.

**Η εγκατάσταση του παθογόνου στους βλαστούς του έτους γίνεται κατά την περίοδο της πτώσης των φύλλων ή των ανθέων από τις ουλές αυτών.**

**ΣΥΝΘΗΚΕΣ ΑΝΑΠΤΥΞΗΣ:** Υγρός και βροχερός καιρός (κατά την βλαστική περίοδο) είναι απαραίτητος για την πραγματοποίηση των μολύνσεων.

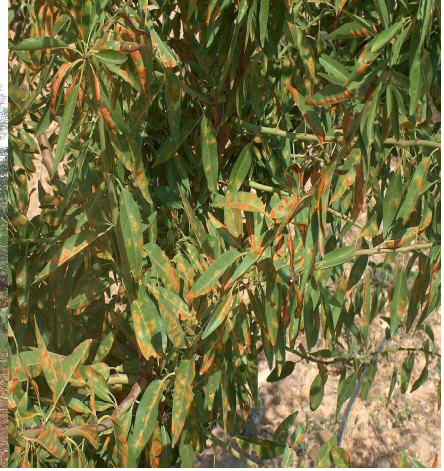
Οι θερμοκρασίες για την ανάπτυξη του μύκητα είναι 5-36°C (άριστη 27-29°C). Τα μολύσματα διασπείρονται με το νερό (βροχή, δρόσος) σε μικρές αποστάσεις, ενώ με τον άνεμο, τα έντομα και το πολλαπλασιαστικό υλικό σε μεγάλες αποστάσεις.

**ΚΑΤΑΠΟΛΕΜΙΣΗ:** Α) **Καλλιεργητικά μέτρα:** Αφαίρεση και καταστροφή με φωτιά όλων των προσβεβλημένων βλαστών (ανεξαρτήτου εποχής). Αυτό το μέτρο πρέπει να εφαρμόζεται από όλους τους καλλιεργητές της περιοχής μόλις εμφανισθούν τα συμπτώματα της ασθένειας, για την μείωση και εξάλειψη των εστιών διαχείμασης του παθογόνου.

Να γίνει ψεκασμός με εκλεκτικά και εγκεκριμένα για την καλλιέργεια φυτοπροστατευτικά σκευάσματα. σε συνδυασμό με τη αντιμετώπιση της πολυστίγμωσης. *boscalid, Iprodione, pyraclostrobin (TRIGRAMM), Fenbuconazol*



**ΠΟΛΥΣΤΙΓΜΩΣΗ (*Polystigma ochraceum*)**



**Εικ.4 5.6 ΠΚΠ.Φ Βόλου**

Προσβολή από ΠΟΛΥΣΤΙΓΜΩΣΗ (*Polystigma ochraceum*)

**Αναμένεται η εμφάνιση της πολυστίγμωσης μετά τις βροχοπτώσεις σε Αμυγδαλεώνες του Ν. Μαγνησίας (Ν. Αγγιάλος, Κανάλια) καθώς και σε περιοχές του Ν. Λάρισας και Ν. Φθιώτιδας.**

**ΚΑΤΑΠΟΛΕΜΗΣΗ:** Να γίνει ψεκασμός των δένδρων με εγκεκριμένα για την καλλιέργεια φυτοπροστατευτικά σκευάσματα όπως *tribasic copper sulfat* κ.α.

**ΠΡΟΣΟΧΗ** Σε κάθε περίπτωση να τηρούνται αυστηρά οι οδηγίες χρήσης των φυτοπροστατευτικών προϊόντων για την αναλογία χρήσης, συνδυαστικότητα, τον κίνδυνο φυτοτοξικότητας το διάστημα μεταξύ τελευταίας επέμβασης και συγκομιδής και τα μέτρα προστασίας για την αποφυγή δηλητηριάσεων.

Οι παραγωγοί που ενδιαφέρονται για τις γεωργικές προειδοποιήσεις της Αμυγδαλιάς να το δηλώσουν με ηλεκτρονικό μήνυμα στην Υπηρεσία μας στην ηλεκτρονική διεύθυνση email: [fyto12@otenet.gr](mailto:fyto12@otenet.gr)

Όλα τα δελτία μας υπάρχουν στην ιστοσελίδα του Υπουργείου Αγροτικής Ανάπτυξης και Τροφίμων στο διαδίκτυο <http://www.minagric.gr/index.php/el/for-farmer/agricultural-warnings>

Ο Προϊστάμενος του Τμήματος

Δημ. Λύκας