



**ΓΕΝΙΚΟ ΠΡΟΞΕΝΕΙΟ ΤΗΣ ΕΛΛΑΔΟΣ ΣΤΟ ΝΤΥΣΣΕΛΝΤΟΡΦ  
ΓΡΑΦΕΙΟ ΟΙΚΟΝΟΜΙΚΩΝ & ΕΜΠΟΡΙΚΩΝ ΥΠΟΘΕΣΕΩΝ**

Ντύσσελντορφ, 14 Σεπτεμβρίου 2011

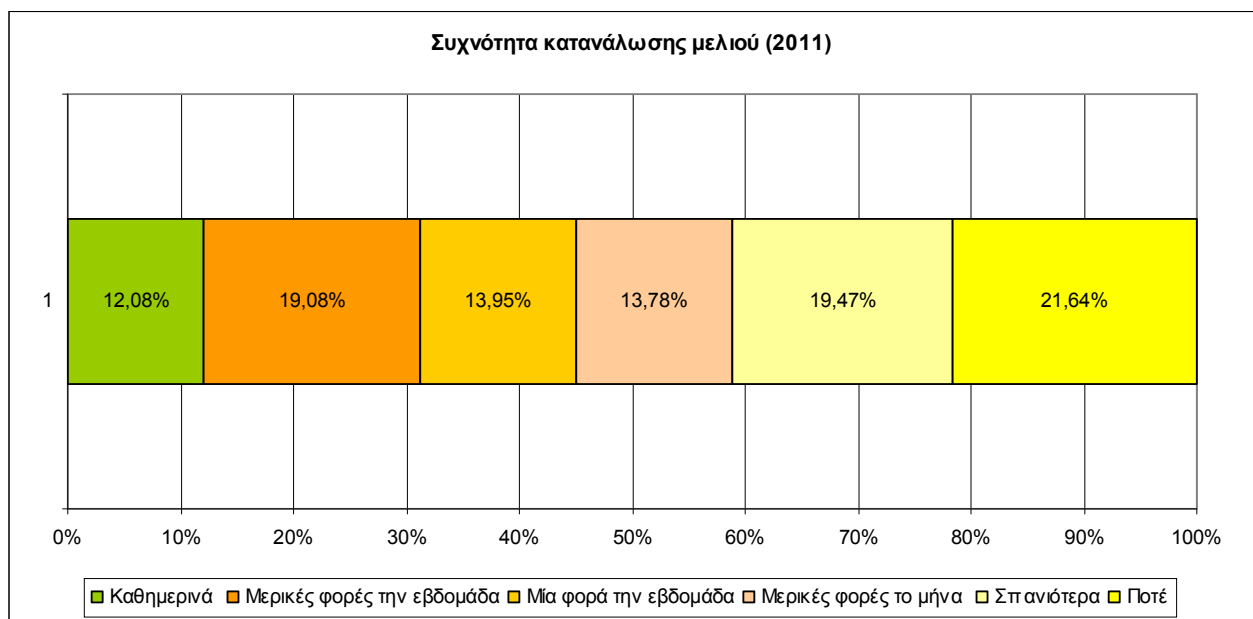
## Η αγορά μελιού της Γερμανίας

### I. Βασικά μεγέθη της αγοράς

#### Καταναλωτικές συνήθειες

Η κατά κεφαλήν κατανάλωση μελιού στη Γερμανία είναι η υψηλότερη παγκοσμίως, και κυμαίνεται μεταξύ 1,1 και 1,2 κιλών ετησίως. Ωστόσο, κατά την τελευταία τριετία παρατηρείται ελαφρά καθοδική τάση, η οποία αποδίδεται στην άνοδο των τιμών, και υπολογίζεται ότι η κατά κεφαλήν κατανάλωση έχει περιοριστεί στο 1 κιλό ετησίως.

Η πρωτική αυτή τάση καταγράφεται και στην έρευνα αγοράς της Axel Springer Marktforschung, που πραγματοποιείται κάθε χρόνο σε δείγμα 32.000 ατόμων περίπου. Βάσει της έρευνας προκύπτει ότι, το 2011 το ποσοστό των Γερμανών για το οποίο η κατανάλωση μελιού είναι καθημερινή συνήθεια παρέμεινε σταθερό στο 12%, ενώ το ποσοστό εκείνων που καταναλώνουν μέλι μία ή περισσότερες φορές την εβδομάδα περιορίστηκε από 37% στο 33%. Αντιστρόφως, το ποσοστό εκείνων που καταναλώνουν μέλι μερικές φορές το μήνα ή σπανιότερα αυξήθηκε από το 29% στο 33%.



Πηγή: Verbraucher Analyse, Axel Springer Marktforschung

## Παραγωγή, εισαγωγές και εξαγωγές

Η εγχώρια παραγωγή μελιού κυμαίνεται μεταξύ 14.000-20.000 τόννων ετησίως και δεν επαρκεί για την κάλυψη της υψηλής εγχώριας ζήτησης, που ανέρχεται σε περίπου 90.000 τόννους. Έτσι, περισσότερο από τα τρία τέταρτα της ζήτησης καλύπτονται από εισαγωγές.

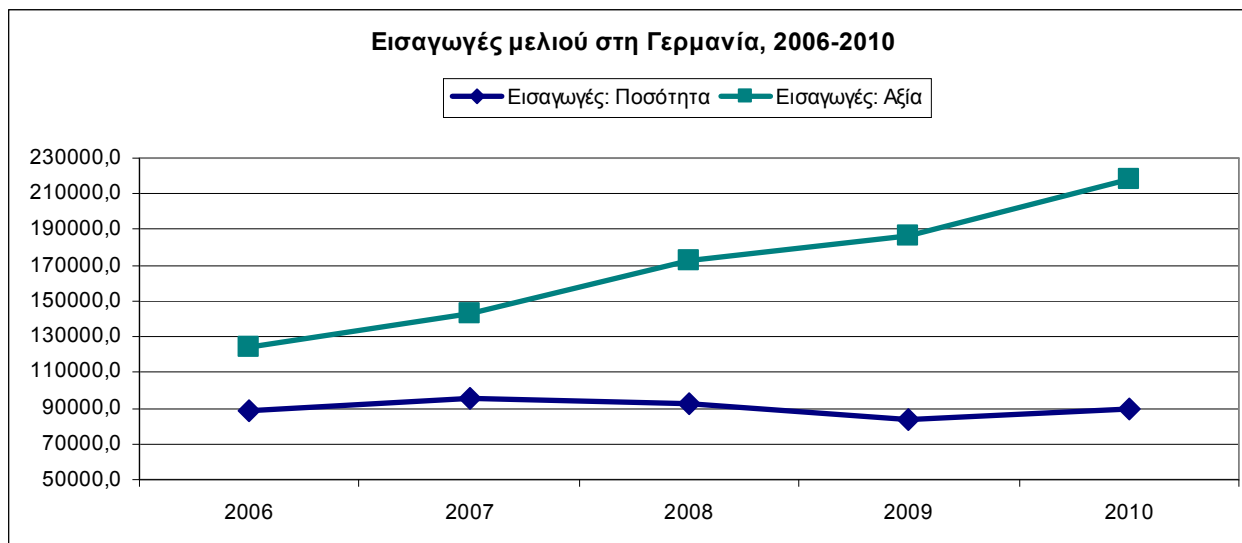
Η εγχώρια παραγωγή το 2010 σημείωσε αξιόλογη άνοδο, ξεπερνώντας το όριο των 20.000 τόννων, μετά από τη διετία 2008-2009 κατά την οποία η σοδειά έφθασε μόλις τους 16.400 τόννους (- 20% σε σχέση με τα επίπεδα των ετών 2003-2006).

Εισαγωγές Γερμανίας: Δασμολογική κατηγορία 04090000 Μέλι φυσικό

Χώρες προέλευσης εισαγωγών	Εισαγωγές:	Εισαγωγές:	Εισαγωγές:	Εισαγωγές:	Εισαγωγές:
	Ποσότητα	Ποσότητα	Ποσότητα	Ποσότητα	Ποσότητα
	t	t	t	t	t
	<b>2006</b>	<b>2007</b>	<b>2008</b>	<b>2009</b>	<b>2010</b>
Βέλγιο	34,9	125,4	64,9	242,9	1.616,1
Βουλγαρία	2.301,1	1.926,5	1.252,8	3.025,7	4.322,5
Δανία	23,7	42,0	83,5	134,7	256,3
Γαλλία	540,0	542,2	318,0	608,8	397,4
<b>Ελλάδα</b>	<b>54,0</b>	<b>74,1</b>	<b>153,4</b>	<b>161,7</b>	<b>257,8</b>
Ιταλία	2.708,3	2.951,3	2.146,5	1.458,8	1.987,7
Ολλανδία	367,8	910,4	42,0	187,8	39,4
Αυστρία	209,6	244,6	144,8	286,8	263,0
Πολωνία	335,6	542,6	314,2	619,5	184,6
Πορτογαλία	9,8	3,8	14,4	289,1	1.153,5
Ρουμανία	5.429,1	3.632,7	3.950,5	4.635,7	3.708,7
Σλοβακία	254,1	329,3	702,4	435,0	174,4
Ισπανία	1.960,8	3.065,5	3.402,8	3.307,4	3.798,4
Τσεχία	1.427,5	2.096,1	533,0	802,1	221,8
Ουγγαρία	3.047,2	5.369,6	6.073,5	2.179,2	2.957,2
Κροατία	22,7	308,3	256,5	32,8	218,1
Ρωσία	25,2	19,8	1,4	85,5	65,4
Ελβετία	114,6	166,1	75,0	78,0	7,0
Σερβία	-	18,8	37,1	88,9	413,9
Τουρκία	1.460,7	263,7	81,2	301,7	795,0
Ουκρανία	1.516,5	2.095,3	1.118,9	1.152,5	1.097,9
Αργεντινή	31.936,5	29.297,0	28.618,3	23.082,6	21.904,0
Βραζιλία	4.224,1	483,2	1.350,5	4.143,7	4.868,6
Χιλή	5.288,0	5.564,0	7.065,0	7.373,2	7.421,0
Ελ Σαλβαδόρ	850,2	506,6	728,7	950,4	1.329,2
Γουατεμάλα	462,8	689,7	581,2	735,2	778,6
Καναδάς	314,3	401,9	825,9	562,0	504,3
Κούβα	1.524,1	3.434,8	3.001,4	2.028,0	3.310,8
Μεξικό	7.896,7	14.453,3	15.253,0	12.434,5	12.977,0
Νικαράγουα	316,7	121,8	399,2	261,2	224,3
Ουρουγουάη	6.740,1	9.589,4	7.695,8	5.270,4	4.907,0
ΗΠΑ	22,8	8,4	37,5	5,0	6,2
Κίνα	1.029,2	1.190,6	2.216,6	2.456,9	3.722,9
Ινδία	4.175,7	3.527,4	2.743,8	2.518,2	2.111,9
Ταϊλάνδη	256,5	89,1	171,3	172,0	478,5
Βιετνάμ	395,9	122,4	24,2	1,0	0,7
Αυστραλία	396,9	331,1	476,4	464,5	152,4
Νέα Ζηλανδία	646,4	462,3	671,4	834,1	741,6
<b>Σύνολο</b>	<b>88.439,3</b>	<b>95.318,9</b>	<b>92.946,7</b>	<b>83.719,2</b>	<b>89.549,8</b>

Πηγή: Statistisches Bundesamt, Τα στοιχεία για το 2010 είναι προσωρινά

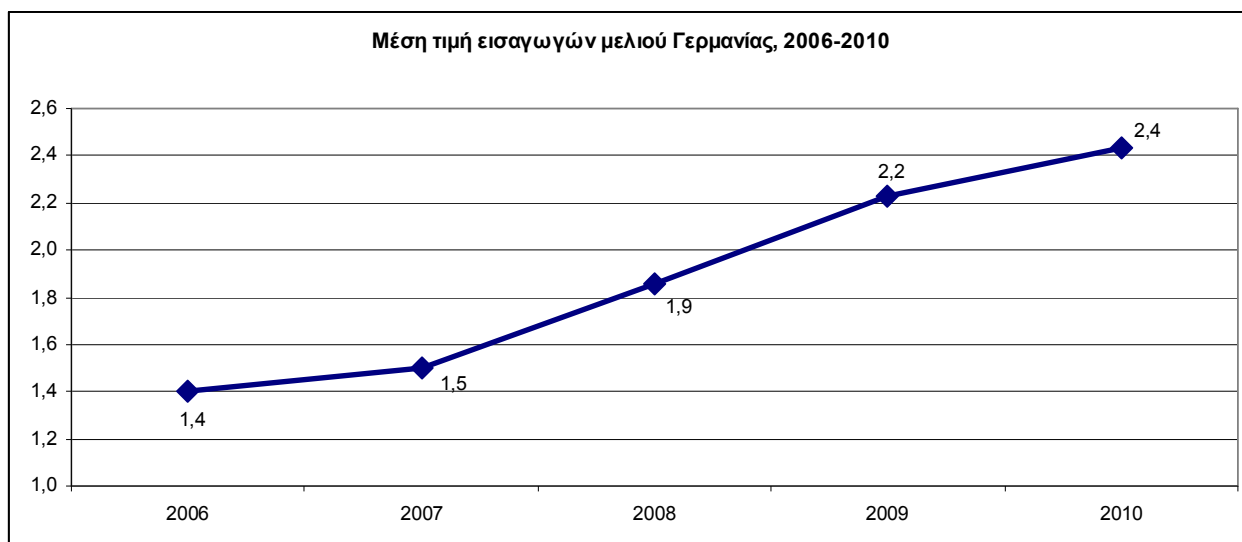
Οι εισαγωγές μελιού της Γερμανίας το 2010 ανέκαμψαν, μετά από την πτώση των ετών 2008 και 2009, οπότε και σημειώθηκε το χαμηλότερο επίπεδο της τελευταίας δεκαετίας. Συγκεκριμένα, το 2010 οι εισαγωγές έφθασαν τους 89,5 χιλιάδες τόννους, αυξανόμενες κατά 7% έναντι του προηγούμενου έτους.



Πηγή: Statistisches Bundesamt, Τα στοιχεία για το 2010 είναι προσωρινά

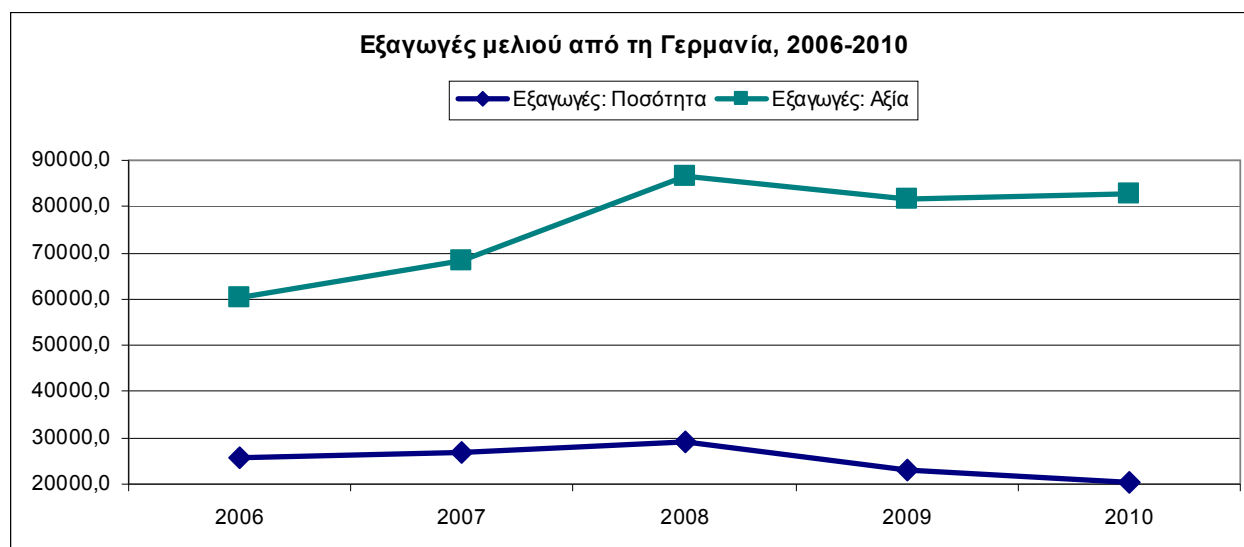
Η αξία των εισαγωγών μελιού συνέχισε το 2010 την ανοδική της πορεία, ξεπερνώντας για πρώτη φορά τα 200 εκ. €. Συγκεκριμένα, η αξία των εισαγωγών έφθασε τα 218,2 εκ. €, σημειώνοντας αύξηση κατά 17% έναντι της προηγούμενης χρονιάς. Στην πενταετία 2006-2010, η αξία των εισαγωγών μελιού αυξήθηκε κατά 75% από τα 125 εκ. € το 2006 στα 218,2 εκ. € το 2010.

Έτσι, η μέση τιμή των εισαγωγών μελιού διαμορφώθηκε το 2010 στα 2,4 €/kg έναντι 2,2 €/kg το 2009. Έτσι την πενταετία 2006-2010 η μέση τιμή των εισαγωγών μελιού της Γερμανίας αυξήθηκε κατά 1€/kg, από τα 1,4 €/kg στα 2,4 €/kg.



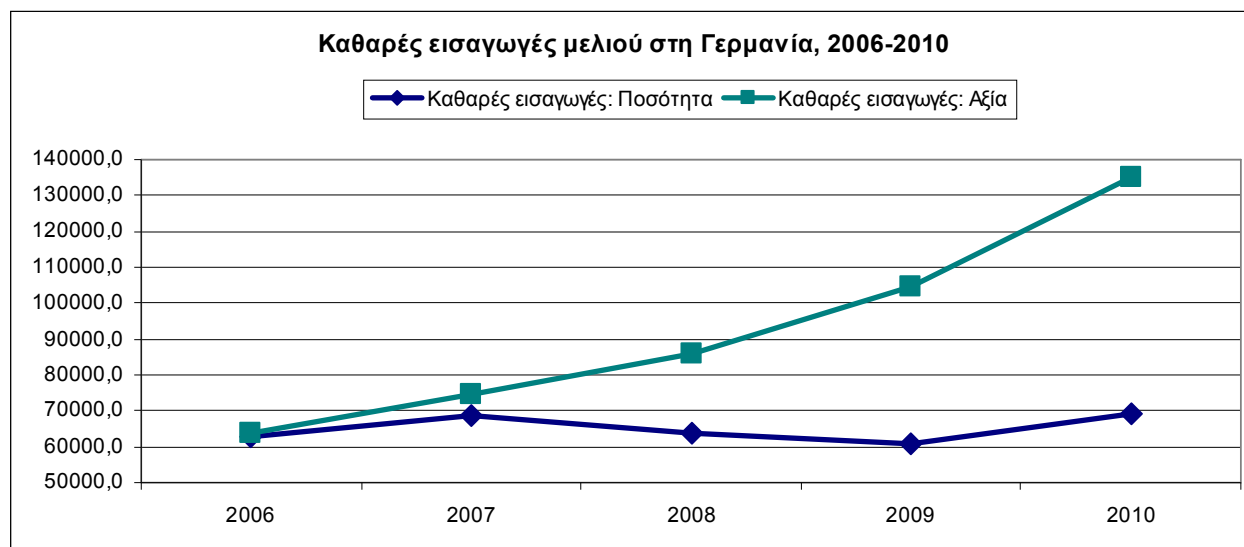
Πηγή: Statistisches Bundesamt, Τα στοιχεία για το 2010 είναι προσωρινά

Σημαντικό ποσοστό της ποσότητας μελιού που εισάγεται στη Γερμανία επανεξάγεται. Το 2010 οι (επαν)εξαγωγές μελιού της Γερμανίας μειώθηκαν στους 20,5 χιλιάδες τόννους, έναντι σχεδόν 23 χιλιάδων τόννων την προηγούμενη χρονιά (-10%).



Πηγή: Statistisches Bundesamt, Τα στοιχεία για το 2010 είναι προσωρινά

Οι καθαρές εισαγωγές μελιού της Γερμανίας ανήλθαν επομένως σε 69 χιλιάδες τόννους (ποσοστό 77% επί του συνόλου των εισαγωγών), σημειώνοντας μεγαλύτερη άνοδο (+13,6%) σε σχέση με το σύνολο των εισαγωγών.



Πηγή: Statistisches Bundesamt, Τα στοιχεία για το 2010 είναι προσωρινά

Η αξία των καθαρών εισαγωγών της Γερμανίας έφτασε το 2010 τα 135 εκ. €, έχοντας υπερδιπλασιαστεί στο διάστημα της πενταετίας 2006-2010.

Οι χώρες της Λατινικής Αμερικής αποτελούν την κυριότερη περιοχή προέλευσης των γερμανικών εισαγωγών: η Αργεντινή συνήθως κάλυπτε περίπου το ένα τρίτο των γερμανικών εισαγωγών, το ποσοστό της όμως έχει μειωθεί την τελευταία διετία, με αποτέλεσμα το 2010 να καλύψει μόλις το ¼ των εισαγωγών. Η ποσότητα των εισαγωγών από την Αργεντινή μειώθηκε την πενταετία 2006-2010 κατά περίπου 10 χιλιάδες τόννους, από τους 31 χιλιάδες στους 21 χιλιάδες τόννους. Αιτία για τη μείωση αυτή ήταν κατά κύριο λόγο η μείωση της σοδειάς τα έτη αυτά, αλλά και το γεγονός ότι σταδιακά οι εξαγωγές της Αργεντινής στρέφονται προς την αγορά των ΗΠΑ, με το ποσοστό που κατευθύνεται προς τη Γερμανία να περιορίζεται. Μέχρι τώρα, το ποσοστό των εξαγωγών μελιού της Αργεντινής προς τη Γερμανία έφθανε το 39%, βάσει των στοιχείων του Συνδέσμου Γερμανών Εισαγωγέων Μελιού Honigverband im Warenverein der Hamburger Börse.

Μεγάλες ποσότητες μελιού εισάγονται και από το Μεξικό (14,5% το 2010), την Ουρουγουάη (5,5%) και τη Χιλή (8,3%). Αθροιστικά, από τις χώρες της Λατινικής Αμερικής προέρχεται ποσοστό 65-70% των εισαγωγών της Γερμανίας. Το 2010 το ποσοστό των εισαγωγών μελιού της Γερμανίας από αυτή την ομάδα χωρών ήταν 65%.

Σημαντική άνοδος κατά 40% σημειώθηκε το 2010 για τις εισαγωγές από τη Χιλή, καθώς αυτές δεν επιβαρύνονται πλέον με δασμούς.

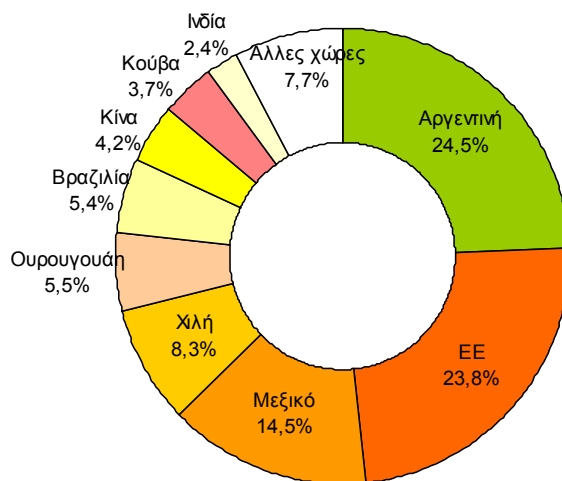
Μετά την εντυπωσιακή άνοδο κατά 200% των εισαγωγών από τη Βραζιλία το 2009, άνοδος σημειώθηκε και κατά το 2010, μικρότερης όμως κλίμακας (+17,5%), οφειλόμενη κυρίως στην απαγόρευση εισαγωγών από την Ινδία. Η Βραζιλία αποτελεί βασικό προμηθευτή της Γερμανίας σε βιολογικό μέλι.

Από τις χώρες της Ευρωπαϊκής Ένωσης προήλθε το 2010 το 24,8% των εισαγωγών μελιού της Γερμανίας. Κυριότερες προμηθεύτριες χώρες το 2010 ήταν κατά σειρά η Βουλγαρία, η Ισπανία και η Ρουμανία. Οι εισαγωγές από τη Βουλγαρία αυξήθηκαν κατά 43% το 2010 έναντι της προηγούμενης χρονιάς, φθάνοντας τους 4,3 χιλιάδες τόννους (μερίδιο 4,8% επί του συνόλου των εισαγωγών) και φέρνοντας τη Βουλγαρία στην πρώτη θέση μεταξύ των προμηθευτριών χωρών από την ΕΕ. Οι εισαγωγές από την Ισπανία αυξήθηκαν κατά 15% στους 3,8 χιλιάδες τόννους (μερίδιο 4,2%), ενώ οι εισαγωγές από τη Ρουμανία περιορίστηκαν κατά 20% στους 3,7 χιλιάδες τόννους (μερίδιο 4,1%). Άλλες σημαντικές προμηθεύτριες χώρες εντός ΕΕ είναι η Ουγγαρία (μερίδιο 3,3% επί του συνόλου εισαγωγών 2010), η Ιταλία (2,2%) και η Πορτογαλία (1,3%).

Αξιοσημείωτη είναι η άνοδος των εισαγωγών μελιού από το Βέλγιο, που δεν οφείλεται σε αύξηση της παραγωγής του, αλλά, με βάση τα στοιχεία του Συνδέσμου Honigverband, στο γεγονός ότι αποκτά όλο και σημαντικότερο ρόλο ως κόμβος διαμετακομιστικού εμπορίου για το συγκεκριμένο προϊόν. Έτσι, οι εισαγωγές μελιού από το Βέλγιο ανήλθαν το 2010 σε 1.616 τόννους, έναντι μόλις 243 τόννων το 2009.

Αξιοσημείωτο είναι επίσης, ότι το 2010 συνεχίστηκε η ανοδική πορεία των εισαγωγών από την Κίνα, φθάνοντας τους 3.723 τόννους (+51,5% έναντι του 2009). Ως κυριότερος λόγος για την αύξηση αυτή θεωρείται η μεγάλη διαφορά τιμής: η μέση τιμή των εισαγωγών από την Κίνα ανέρχεται μόλις σε 1,3 €/kg, έναντι 2,2 €/kg για τις εισαγωγές από την Αργεντινή και 2,4 €/kg μέση τιμή για το σύνολο των εισαγωγών της Γερμανίας το 2010. Έτσι, η Κίνα έφθασε στην 8<sup>η</sup> θέση μεταξύ των προμηθευτών της Γερμανίας, καλύπτοντας το 4,2% της ποσότητας των εισαγωγών το 2010. Αν και σταδιακά αυξανόμενες, οι εισαγωγές μελιού από την Κίνα είναι πιο περιορισμένες στη Γερμανία σε σχέση με άλλες χώρες της ΕΕ: βάσει των στοιχείων του Συνδέσμου Εισαγωγέων Warenverein, το 2008 η Κίνα ήταν ο δεύτερος προμηθευτής της ΕΕ, μετά την Αργεντινή, ενώ για τη Γερμανία μόλις η δέκατη προμηθεύτρια χώρα.

### Κύριες προμηθεύτριες χώρες Γερμανίας 2010 (% ποσότητας)



Πηγή: Statistisches Bundesamt , Τα στοιχεία για το 2010 είναι προσωρινά

Οι εισαγωγές μελιού της Γερμανίας από την Ελλάδα σημείωσαν αύξηση το 2010 κατά σχεδόν 60% ως προς την ποσότητα και κατά 56% ως προς την αξία, φθάνοντας τους 258 τόννους και το 1,39 εκ. €. Το μερίδιο της χώρας μας ως ποσοστό επί του συνόλου της ποσότητας των εισαγωγών της Γερμανίας ανέρχεται σε 6 τοις χιλίοις. Η μέση τιμή των εισαγωγών από τη χώρα μας ανήλθε σε 5,4 €/kg.

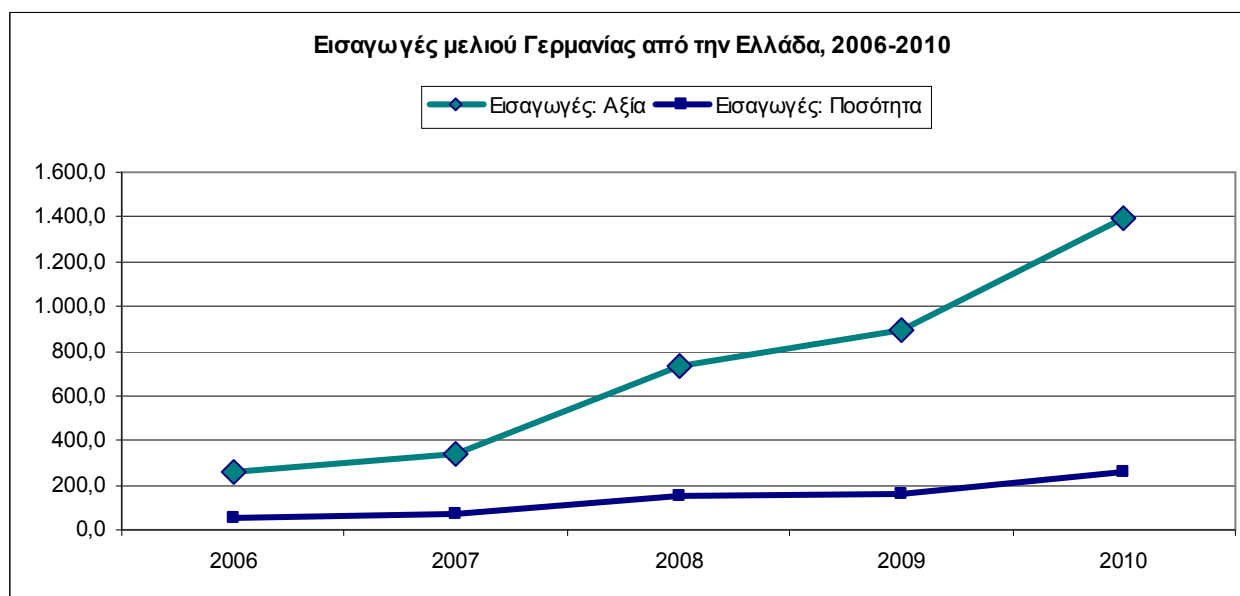
### Εισαγωγές Γερμανίας από την Ελλάδα

Δασμολογική κατηγορία 04090000 Μέλι φυσικό

	2006	2007	2008	2009	2010	Μεταβολή 2009/2010	Μεταβολή 2006/2010
Αξία σε 1.000 €	263,0	344,0	731,0	892,0	1.390,0	55,8%	428,5%
Ποσότητα σε τόννους	54,0	74,1	153,4	161,7	257,8	59,4%	377,4%

Πηγή: Statistisches Bundesamt , Επεξεργασία Γρ. ΟΕΥ Ντύσσελντορφ, Τα στοιχεία για το 2010 είναι προσωρινά

### Εισαγωγές μελιού Γερμανίας από την Ελλάδα, 2006-2010



Πηγή: Statistisches Bundesamt , Τα στοιχεία για το 2010 είναι προσωρινά

## Αντιπαραβολή με τα στατιστικά στοιχεία της ΕΛ. ΣΤΑΤ.

Με βάση τα στατιστικά στοιχεία της ΕΛ. ΣΤΑΤ. , οι ελληνικές εξαγωγές μελιού προς Γερμανία έφθασαν το 2010 τα 1,49 εκ. € αυξανόμενες κατά 63% έναντι του 2009 και συνεχίζοντας την ανοδική πορεία των προηγούμενων ετών.

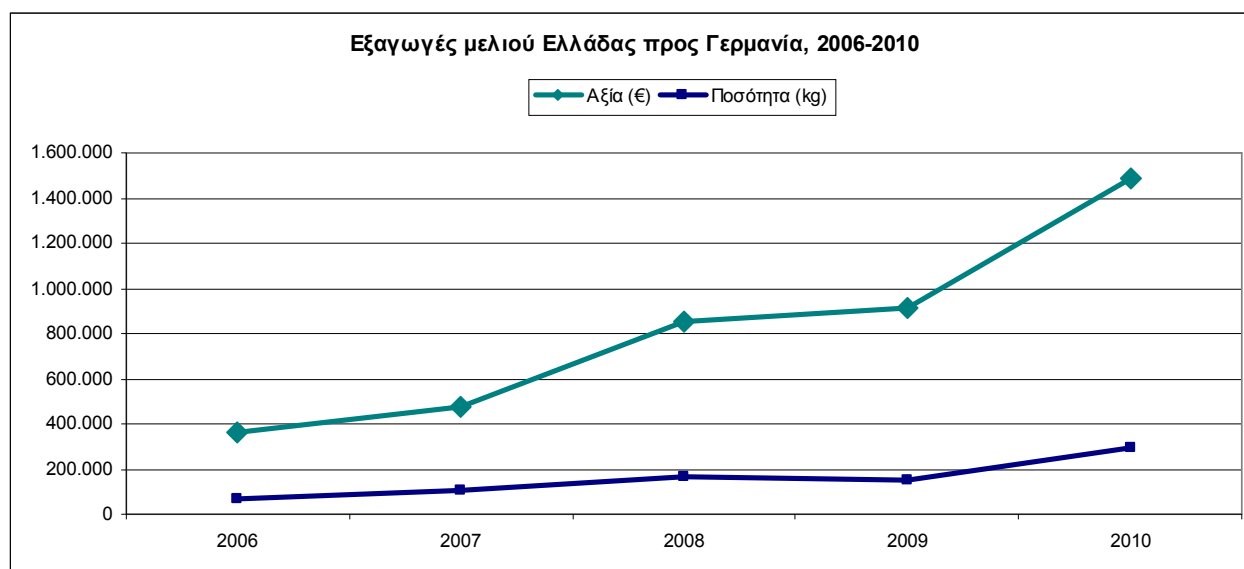
Σε όρους ποσότητας, οι εξαγωγές μας ανήλθαν σε 291 τόννους , διπλασιαζόμενες σχεδόν σε σχέση με το 2009.

### Εξαγωγές Ελλάδας προς τη Γερμανία

Δασμολογική κατηγορία 04090000 Μέλι φυσικό

	2006	2007	2008	2009	2010	Μεταβολή 2009/2010 (%)	Μεταβολή 2006/2010 (%)
Αξία (€)	361.529	478.189	849.299	915.224	1.490.377	62,8%	312,2%
Ποσότητα (kg)	68.306	104.965	168.012	147.976	291.057	96,7%	326,1%

Πηγή: ΕΛ.ΣΤΑΤ. , Επεξεργασία Γρ. ΟΕΥ Ντύσσελτορφ, Τα στοιχεία για το 2010 είναι προσωρινά



Πηγή: ΕΛ. ΣΤΑΤ, Τα στοιχεία για το 2010 είναι προσωρινά



## Απόφαση Ευρωπαϊκού Δικαστηρίου για μέλι με ίχνη γενετικά τροποποιημένων οργανισμών

Κατόπιν προσφυγής εκ μέρους του γερμανικού «Συλλόγου για την Προστασία των Μελισσών από την Αγρογενετική μηχανική» „Bündnis zum Schutz der Bienen vor Agro-Gentechnik“ <http://www.bienen-gentechnik.de/> εναντίον του κρατιδίου της Βαυαρίας, σχετικά με την ανεύρεση ιχνών γύρης από πειραματική καλλιέργεια του γενετικά τροποποιημένου είδους καλαμποκιού της Monsanto MON810<sup>1</sup> στο μέλι παραγωγής ερασιτέχνη Γερμανού μελισσοκόμου, το Ευρωπαϊκό Δικαστήριο αποφάσισε στις 6 Σεπτεμβρίου 2011, βάσει του ισχύοντος Κανονισμού 1829/2003 της ΕΕ, τα ακόλουθα<sup>2</sup>:

- εάν το μέλι περιέχει ίχνη γύρης από γενετικά τροποποιημένα φυτά, που δεν έχουν επιτραπεί στην ΕΕ ως τρόφιμα (όπως το MON810), τότε η πώλησή του απαγορεύεται
- εάν το μέλι περιέχει ίχνη γύρης από γενετικά τροποποιημένα φυτά, που έχουν επιτραπεί στην ΕΕ ως τρόφιμα, τότε πρέπει σε περίπτωση που η συγκέντρωση της γύρης του γενετικά τροποποιημένου φυτού υπερβαίνει το 0,9 επί του ποσοστού της γύρης στο μέλι, να υπάρχει σχετική επισήμανση στην ετικέτα του προϊόντος

Σε κάθε περίπτωση, ανεξάρτητα από την συγκέντρωση της γύρης στο προϊόν, απαιτείται σχετική έγκριση για την εμπορία του.

Ο τρόπος εφαρμογής της απόφασης δεν έχει ακόμα αποσαφηνιστεί από το Ομοσπονδιακό Υπουργείο Διατροφής, Γεωργίας και Προστασίας των Καταναλωτών – Bundesministerium für Ernährung, Landwirtschaft und Verbraucherschutz BMELV <http://www.bmelv.de/>. Προκειμένου οι υποχρεώσεις που απορρέουν από την απόφαση του Ευρωπαϊκού Δικαστηρίου να υλοποιηθούν το συντομότερο δυνατό, το Υπουργείο βρίσκεται σε συνεννόηση τόσο με τα αρμόδια υπουργεία στα υπόλοιπα κράτη μέλη της ΕΕ, όσο και με τις αντίστοιχες υπηρεσίες των 16 κρατιδίων της Γερμανίας, καθώς ο έλεγχος των τροφίμων αποτελεί αρμοδιότητά τους.

Καθώς ποσοστό περίπου 80% του μελιού που πωλείται στη Γερμανία προέρχεται από εισαγωγές, και μάλιστα από χώρες στις οποίες υπάρχουν μεγάλες εκτάσεις καλλιεργειών γενετικά τροποποιημένων φυτών - κυρίως στη Λατινική Αμερική – εκτιμάται ότι μεγάλο μέρος του μελιού που κυκλοφορεί στη γερμανική αγορά εμπίπτει στις διατάξεις της απόφασης του Ευρωπαϊκού Δικαστηρίου. Με βάση εκτιμήσεις του Ολλανδικού Υπουργείου Γεωργίας, που δημοσιεύτηκαν στον γερμανικό κλαδικό τύπο, το 30% του παραγόμενου στην ΕΕ μελιού και σχεδόν το σύνολο του εισαγόμενου μελιού από τρίτες χώρες, θίγεται από την απόφαση του Ευρωπαϊκού Δικαστηρίου. Η ύπαρξη μειγμάτων μελιού από διάφορες χώρες με ίχνη γύρης γενετικά τροποποιημένων φυτών είναι γνωστή εδώ και τουλάχιστον δέκα χρόνια στη Γερμανία, και αποτελεί θέμα δημόσιας συζήτησης και δημοσιευμάτων, όπως για παράδειγμα το τεστ του γνωστού περιοδικού Ökotest τον Ιανουάριο 2009: με βάση τα ευρήματα του ελέγχου, σχεδόν τα μισά από τα προϊόντα που κυκλοφορούν στην αγορά (τα 11 από τα 24 προϊόντα στο τεστ) περιέχουν ίχνη γύρης από γενετικά τροποποιημένα φυτά<sup>3</sup>.

Ο Σύνδεσμος Εισαγωγέων Μελιού Honigverband<sup>4</sup>, από την πλευρά του, προσπάθησε μετά τη γνωστοποίηση της απόφασης, να καθησυχάσει την κοινή γνώμη, ότι δεν θα υπάρξει απόσυρση προϊόντων από τα ράφια, καθώς ελάχιστα από τα προϊόντα στη γερμανική αγορά έχουν ίχνη γύρης από γενετικά τροποποιημένα φυτά που δεν έχουν επιτραπεί στην ΕΕ, όπως για παράδειγμα το μέλι κράμβης (Rapshonig) από τον Καναδά. Επεσήμανε ακόμα, ότι από τα εν λόγω προϊόντα δεν προκύπτει κανένας κίνδυνος για την υγεία.

<sup>1</sup> Η καλλιέργεια γενετικά τροποποιημένου καλαμποκιού απαγορεύτηκε στη Γερμανία το 2009, βλ. και έγγραφο Γρ. ΟΕΥ Βερολίνου ΑΠΦ 1001/2225/3.9.2010 και 1001/2029/15.04.2009

<sup>2</sup> Σχετικό Δελτίο Τύπου του Ευρωπαϊκού Δικαστηρίου

<http://curia.europa.eu/jcms/upload/docs/application/pdf/2011-09/cp110079de.pdf>

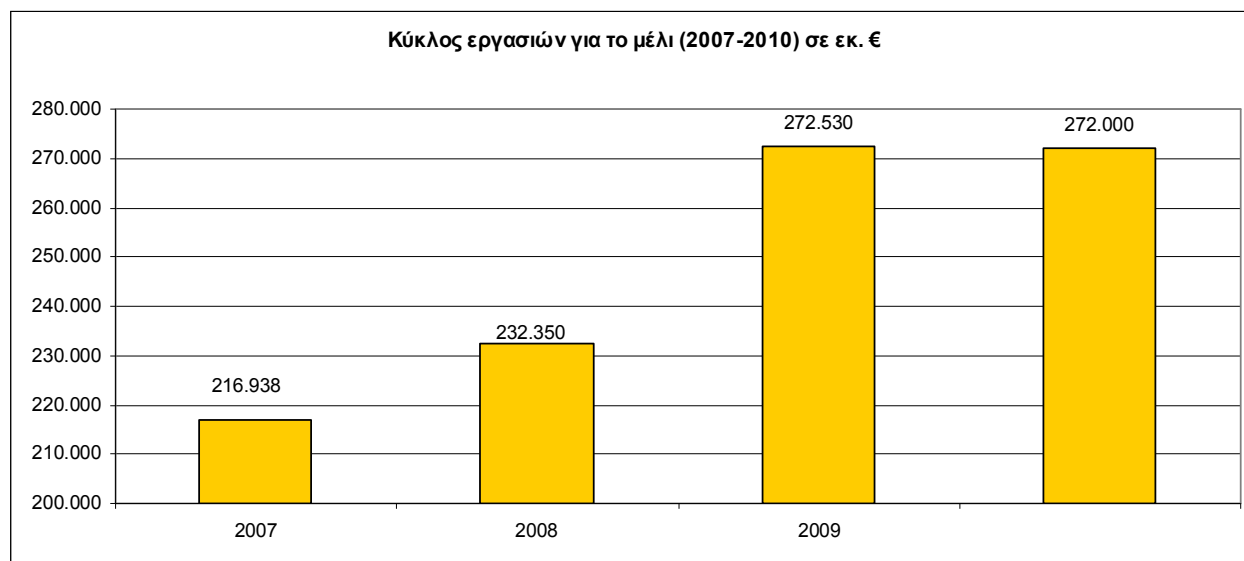
<sup>3</sup> Ökotest, <http://www.oekotest.de/cgi/index.cgi?artnr=92008;bernr=04;seite=01;co=>

<sup>4</sup> Δελτίου Τύπου Honigverband 7.9.2011 <http://www.honig-verband.de/dokumente/Pressemitteilung%20Honig-Verband%20e%20V%20%20zu%20GVO-Urteil.pdf>



## II. Διανομή - Πωλήσεις – Συσκευασία

Ο κύκλος εργασιών για το μέλι σημείωσε το 2010 μικρή πτώση κατά 0,2% και περιορίστηκε στα 272 εκ. €. Η πτώση αυτή σημειώθηκε παρά τις αυξήσεις τιμών κατά περίπου 32 λεπτά €/κιλό, καθώς οι πωλήσεις σε όρους ποσότητας υποχώρησαν κατά 5,4%.



Πηγή: LZ, AC Nielsen

Τα discounters αποτελούν σημαντικό κανάλι διανομής για το μέλι, καθώς το μερίδιο αγοράς τους ανήλθε το 2009 σε 47,5 % (2008: 46,7%).

Οι πωλήσεις μελιών – σπесиαιτέ σημείωσαν το 2009 αύξηση κατά 2,5% (σε όρους αξίας), ενώ όπως και το 2008, αύξηση σημείωσαν και οι πωλήσεις βιολογικού μελιού, του οποίου το μερίδιο αγοράς σε όρους αξίας έφτασε το 10%, έναντι 8% την προηγούμενη χρονιά.

Έτσι, φαίνεται ότι οι καινοτομίες όπως η σειρά τοπικών σπесиαιτέ της Breitsamer Honig που κυκλοφόρησε το 2008, (μέλι από εθνικά πάρκα της Γερμανίας), έχουν βρει απήχηση στους καταναλωτές. Η σειρά περιλαμβάνει 5 κωδικούς, και είναι από τα λίγα προϊόντα που κυκλοφορούν σε μεταλλική συσκευασία, καθώς η πλέον διαδεδομένη συσκευασία για το μέλι στη Γερμανία είναι το γυαλί (βλ. και παράρτημα).



Πηγή: Breitsamer Honig

Η πλαστική συσκευασία χρησιμοποιείται κυρίως για μέλια χαμηλής τιμής (π.χ ιδιωτικής ετικέτας, discounters και στη σειρά Flotte Biene της Langnese που δίνει έμφαση στην ευχρηστία της συσκευασίας και απευθύνεται σε παιδιά). Μεμονωμένες περιπτώσεις είναι η χρήση κεραμικής ή χάρτινης συσκευασίας.

Ευρεία διανομή σε supermarket και πολυκαταστήματα έχουν τα προϊόντα της Bihophar, στα οποία συγκαταλέγονται περίπου 60 διαφορετικά είδη μελιού. Το 2009 η Bihophar διεύρυνε τη σειρά των διεθνών προϊόντων της, η οποία περιλαμβάνει πλέον μέλι από 7 χώρες:

Γαλλία



Ιταλία



Ισπανία



Αυστρία



Τουρκία



Καναδάς



Αυστραλία



Πηγή: bihophar, Fürsten Reform

Έμφαση στην προέλευση του μελιού δίνει και η premium σειρά προϊόντων ιδιωτικής ετικέτας της αλυσίδας supermarket Rewe (δεύτερης μεγαλύτερης αλυσίδας της Γερμανίας) “Rewe Feine Welt”, στην οποία συμπεριλήφθηκαν στο τέλος του 2010 τρεις κωδικοί μελιού: μέλι λεβάντας από την Προβηγκία, μέλι ανθέων από το Γιουκατάν (Μεξικό) και μέλι ανθέων από την Κούβα. Ενδιαφέρον είναι ότι έχουν επιλεγεί για τη σειρά αυτή προϊόντα από δύο χώρες, από τις οποίες η Γερμανία εισάγει μεγάλες ποσότητες μελιού, το Μεξικό και η Κούβα (δεύτερη και δωδέκατη προμηθεύτρια χώρα αντιστοίχως), γεγονός που δεν είναι ωστόσο γνωστό στον τελικό καταναλωτή, δεδομένου ότι συνήθως το μέλι από αυτές τις χώρες φέρει απλώς την επιγραφή «μέλι από χώρες εκτός ΕΕ».

Προβηγκία (Γαλλία)



Γιουκατάν (Μεξικό)



Κούβα



Πηγή: Rewe Feine Welt, <http://www.rewe-feine-welt.de>

Σημειώνεται, τέλος, ότι ορισμένοι σημαντικοί προμηθευτές μελιού (Breitsamer, Bihophar) έχουν συμπεριλάβει στα προϊόντα τους και μέλι Transfair, που φέρει την πιστοποίηση του Συνδέσμου Fairtrade (<http://www.transfair.org/>).

Αντιγόνη Μαριόλη  
Γραμματέας ΟΕΥ Β'

## Παράρτημα 1

	Τιμές λιανικής πώλησης		Σημείο πώλησης				
	Βάρος	Συσκευασία	Super market Kaiser's	Super market REWE	Πολυκατάστημα Kaufhof	C&C Metro	Discounter Aldi
<b>Langnese</b>							
Μέλι ανθέων	500 γρ	γυαλί	3.99	3.99	4.49	3.84	
Μέλι ακακίας/δάσους/ανθέων	375 γρ	γυαλί				3.73	
Flotte Biene, Μέλι δάσους	500γρ	πλαστικό		4.49		4.48	
Flotte Biene, Μέλι δάσους	250 γρ	πλαστικό	2.89	2.89	2.99		
<b>Nektar Duell</b>							
Μέλι ανθέων	500 γρ	πλαστικό		2.59			
Μέλι δάσους	500 γρ	πλαστικό		2.59			
<b>Breitsamer</b>							
Μέλι δάσους/ακακίας	500 γρ	γυαλί	4.49				
Μέλι ανθέων ορεινών περιοχών	500 γρ	γυαλί		3.99	3.99		
Μέλι από εθνικά πάρκα της Γερμανίας	350 γρ	μεταλλική		5.99	6.99		
Clover Crest (Καναδάς)	500 γρ	γυαλί	4.99	4.99	5.49		
Tasmanian Leatherwood	350 γρ	μεταλλική			8.99		
<b>Bihophar</b>							
Μέλι ορεινό	500 γρ	γυαλί	3.99	3.99			
Μέλι από χώρες εκτός ΕΕ	250 γρ	γυαλί	2.49				
Γνήσιο γερμανικό μέλι	500 γρ	γυαλί		4.49		4.48	
Μέλι δάσους	500 γρ	γυαλί			4.99	3.84	
Μέλι φιλύρας	500 γρ	γυαλί			4.99	3.84	
Μέλι ακακίας	500 γρ	γυαλί			4.99	3.84	
Μέλι ανθέων πορτοκαλιάς	500 γρ	γυαλί				3.84	
Μέλι δάσους από το Πιεμόντε	500 γρ	γυαλί			5.49	4.19	
Ισπανικό μέλι από δεντρολίβανο	500 γρ	γυαλί			4.99	2.99	
Καναδικό μέλι κράμβης-τριφύλλης	500 γρ	γυαλί			5.49	2.99	
Αυστριακό μέλι	500 γρ	γυαλί			5.49		
Μέλι από την Αυστραλία	500 γρ	γυαλί			5.49	4.80	
Μέλι από τη Νότια Γαλλία	500 γρ	γυαλί			5.49	4.16	
Τουρκικό μέλι από πεύκα	500 γρ	γυαλί			5.49	4.16	
Μέλι ελάτου (από χώρες ΕΕ)	500 γρ	γυαλί			8.49	5.87	
Βιολογικό μέλι δάσους/ακακίας	450 γρ	γυαλί			5.49	4.91	
Βιολογικό μέλι ανθέων	450 γρ	γυαλί			5.49	4.48	

<b>Wolfram Berge Delikatessen</b>			
Μέλι λεβάντας από την Πορτογαλία	500 γρ	κεραμικό	12.29
Μέλι Ακακίας από την Ουγγαρία	250 γρ	γυαλί	5.98
<b>Le Mas des Abeilles</b>			
Μέλι δάσους/ακακίας	400 γρ	γυαλί	5.99
Μέλι δεντρολίβανου/λεβάντας	400 γρ	γυαλί	5.99
<b>Honig Müngersdorff</b>			
Μέλι δάσους/ανθέων, Γερμανία	500 γρ	γυαλί	7.99
Μέλι κράμβης, Γερμανία	500 γρ	γυαλί	4.99
Μέλι καστανιάς, Τιρόλο, Ιταλία	500 γρ	γυαλί	5.49
<b>Aro</b>			
Μέλι ανθέων/δάσους	500 γρ	πλαστικό	2.59
Μέλι από χώρες εκτός EE	500 γρ	γυαλί	2.19
<b>Goldland (Dr.Krieger's)</b>			
Μέλι από χώρες εκτός EE	500 γρ	γυαλί	3.19
Μέλι δάσους/ανθέων (χώρες EE και εκτός EE)	500 γρ	πλαστικό	2.55
Βιολογικό μέλι ανθέων	500 γρ	γυαλί	2.99
<b>Naturkind</b>			
Βιολογικό μέλι Ακακίας/ανθέων/δάσους	500 γρ	γυαλί	4.29
<b>Dr. Krieger's</b>			
Μέλι από χώρες εκτός EE	500 γρ	γυαλί	2.19
<b>Miel l'Apiculteur de France</b>			
Μέλι από τη Γαλλία	250 γρ	χαρτί	3.49
<b>Rewe Bio</b>			
Μέλι ακακίας	500 γρ	γυαλί	4.99
Μέλι ανθέων	500 γρ	γυαλί	2.99
<b>Bio Gourmet</b>			
Μέλι ακακίας	330 γρ	γυαλί	4.29
Μέλι ανθέων	330 γρ	γυαλί	3.79
Μέλι ανθέων λεμονιάς	330 γρ	γυαλί	4.49
<b>GEPA - The Fair Trade Company</b>			
Bio Campanilla (Μεξικό, Νικαράγουα)	500 γρ	γυαλί	4.99

Τυχαία δειγματοληψία, Ντύσσελντορφ, 08/12/2009

## Παράρτημα 2

Δασμολογική κατηγορία 04090000 Μέλι φυσικό

Χώρες προέλευσης εισαγωγών	Εισαγωγές: Αξία	Εισαγωγές: Αξία	Εισαγωγές: Αξία	Εισαγωγές: Αξία	Εισαγωγές: Αξία
	1.000 EUR	1.000 EUR	1.000 EUR	1.000 EUR	1.000 EUR
	<b>2006</b>	<b>2007</b>	<b>2008</b>	<b>2009</b>	<b>2010</b>
Βέλγιο	123,0	328,0	163,0	616,0	4.043,0
Βουλγαρία	3.665,0	3.627,0	3.270,0	7.714,0	11.751,0
Δανία	97,0	164,0	285,0	511,0	1.041,0
Φινλανδία	-	90,0	485,0	-	-
Γαλλία	1.805,0	2.388,0	1.278,0	2.316,0	1.945,0
<b>Ελλάδα</b>	<b>263,0</b>	<b>344,0</b>	<b>731,0</b>	<b>892,0</b>	<b>1.390,0</b>
Ιταλία	6.265,0	6.756,0	5.823,0	4.935,0	6.982,0
Ολλανδία	612,0	1.218,0	171,0	507,0	197,0
Αυστρία	618,0	625,0	413,0	909,0	924,0
Πολωνία	672,0	1.518,0	914,0	1.698,0	426,0
Πορτογαλία	28,0	15,0	41,0	799,0	3.321,0
Ρουμανία	9.268,0	7.296,0	10.212,0	12.995,0	10.908,0
Σλοβακία	437,0	794,0	1.605,0	1.312,0	439,0
Σλοβενία	-	144,0	61,0	56,0	-
Ισπανία	4.263,0	7.177,0	8.640,0	9.404,0	11.121,0
Τσεχία	2.417,0	3.560,0	1.239,0	1.943,0	572,0
Ουγγαρία	5.859,0	11.224,0	15.122,0	6.692,0	9.191,0
ΗΒ	45,0	154,0	60,0	51,0	37,0
Λευκορωσία	-	-	5,0	8,0	-
Βοσνία και Ερζεγοβίνη	48,0	-	-	-	-
Κροατία	53,0	662,0	645,0	99,0	740,0
Μολδαβία	21,0	90,0	59,0	-	-
Νορβηγία	63,0	25,0	45,0	81,0	174,0
Ρωσία	7,0	28,0	7,0	257,0	122,0
Ελβετία	309,0	607,0	275,0	326,0	51,0
Σερβία	-	40,0	86,0	218,0	1.432,0
Τουρκία	3.368,0	1.087,0	483,0	1.092,0	2.377,0
Ουκρανία	1.052,0	2.255,0	2.285,0	2.250,0	2.456,0
Τανζανία	-	50,0	-	302,0	210,0
Αργεντινή	36.969,0	36.442,0	46.068,0	46.362,0	48.167,0
Βραζιλία	5.483,0	667,0	2.754,0	8.518,0	10.558,0
Χιλή	6.645,0	7.441,0	12.861,0	15.969,0	19.103,0
Ελ Σαλβαδόρ	1.229,0	693,0	1.372,0	2.153,0	3.385,0
Γουατεμάλα	636,0	904,0	1.076,0	1.684,0	1.943,0
Καναδάς	480,0	711,0	1.453,0	1.284,0	1.480,0
Κούβα	1.884,0	4.061,0	3.776,0	3.876,0	6.945,0
Μεξικό	11.963,0	20.060,0	24.702,0	26.254,0	30.309,0
Νικαράγουα	539,0	210,0	690,0	689,0	647,0
Ουρουγουάη	8.021,0	11.685,0	13.372,0	10.302,0	10.556,0
ΗΠΑ	45,0	48,0	125,0	38,0	22,0
Κίνα	884,0	1.225,0	2.550,0	3.216,0	4.797,0
Ινδία	4.943,0	4.545,0	4.341,0	4.532,0	4.192,0
Ισραήλ	4,0	5,0	11,0	16,0	2,0
Ταϊλάνδη	275,0	110,0	242,0	271,0	811,0
Βιετνάμ	434,0	125,0	24,0	1,0	2,0
Αυστραλία	484,0	455,0	629,0	944,0	377,0
Νέα Ζηλανδία	1.784,0	1.304,0	1.935,0	2.346,0	2.984,0
<b>Σύνολο</b>	<b>124.116</b>	<b>142.983</b>	<b>172.386</b>	<b>186.568</b>	<b>218.192</b>

Πηγή: (C)opyright Statistisches Bundesamt, Wiesbaden 2011

Δασμολογική κατηγορία 04090000 Μέλι φυσικό

Χώρες προέλευσης εισαγωγών	Εισαγωγές: Ποσότητα	Εισαγωγές: Ποσότητα	Εισαγωγές: Ποσότητα	Εισαγωγές: Ποσότητα	Εισαγωγές: Ποσότητα
	t	t	t	t	t
	<b>2006</b>	<b>2007</b>	<b>2008</b>	<b>2009</b>	<b>2010</b>
Βέλγιο	34,9	125,4	64,9	242,9	1.616,1
Βουλγαρία	2.301,1	1.926,5	1.252,8	3.025,7	4.322,5
Δανία	23,7	42,0	83,5	134,7	256,3
Φινλανδία	-	44,1	212,8	-	-
Γαλλία	540,0	542,2	318,0	608,8	397,4
<b>Ελλάδα</b>	<b>54,0</b>	<b>74,1</b>	<b>153,4</b>	<b>161,7</b>	<b>257,8</b>
Ιταλία	2.708,3	2.951,3	2.146,5	1.458,8	1.987,7
Ολλανδία	367,8	910,4	42,0	187,8	39,4
Αυστρία	209,6	244,6	144,8	286,8	263,0
Πολωνία	335,6	542,6	314,2	619,5	184,6
Πορτογαλία	9,8	3,8	14,4	289,1	1.153,5
Ρουμανία	5.429,1	3.632,7	3.950,5	4.635,7	3.708,7
Σλοβακία	254,1	329,3	702,4	435,0	174,4
Σλοβενία	-	90,6	20,4	23,4	-
Ισπανία	1.960,8	3.065,5	3.402,8	3.307,4	3.798,4
Τσεχία	1.427,5	2.096,1	533,0	802,1	221,8
Ουγγαρία	3.047,2	5.369,6	6.073,5	2.179,2	2.957,2
ΗΒ	7,2	66,1	10,8	12,8	7,0
Λευκορωσία	-	-	16,1	20,9	-
Βοσνία και Ερζεγοβίνη	44,0	-	-	-	-
Κροατία	22,7	308,3	256,5	32,8	218,1
Μολδαβία	18,3	59,1	31,5	-	-
Νορβηγία	13,6	7,8	25,8	15,8	25,8
Ρωσία	25,2	19,8	1,4	85,5	65,4
Ελβετία	114,6	166,1	75,0	78,0	7,0
Σερβία	-	18,8	37,1	88,9	413,9
Τουρκία	1.460,7	263,7	81,2	301,7	795,0
Ουκρανία	1.516,5	2.095,3	1.118,9	1.152,5	1.097,9
Τανζανία	-	39,0	-	180,0	120,0
Αργεντινή	31.936,5	29.297,0	28.618,3	23.082,6	21.904,0
Βραζιλία	4.224,1	483,2	1.350,5	4.143,7	4.868,6
Χιλή	5.288,0	5.564,0	7.065,0	7.373,2	7.421,0
Ελ Σαλβαδόρ	850,2	506,6	728,7	950,4	1.329,2
Γουατεμάλα	462,8	689,7	581,2	735,2	778,6
Καναδάς	314,3	401,9	825,9	562,0	504,3
Κούβα	1.524,1	3.434,8	3.001,4	2.028,0	3.310,8
Μεξικό	7.896,7	14.453,3	15.253,0	12.434,5	12.977,0
Νικαράγουα	316,7	121,8	399,2	261,2	224,3
Ουρουγουάη	6.740,1	9.589,4	7.695,8	5.270,4	4.907,0
ΗΠΑ	22,8	8,4	37,5	5,0	6,2
Κίνα	1.029,2	1.190,6	2.216,6	2.456,9	3.722,9
Ινδία	4.175,7	3.527,4	2.743,8	2.518,2	2.111,9
Ισραήλ	0,7	0,8	2,1	2,8	0,3
Ταϊλάνδη	256,5	89,1	171,3	172,0	478,5
Βιετνάμ	395,9	122,4	24,2	1,0	0,7
Αυστραλία	396,9	331,1	476,4	464,5	152,4
Νέα Ζηλανδία	646,4	462,3	671,4	834,1	741,6
<b>Σύνολο</b>	<b>88439,3</b>	<b>95318,9</b>	<b>92946,7</b>	<b>83719,2</b>	<b>89549,8</b>

Πηγή: (C)opyright Statistisches Bundesamt, Wiesbaden 2011



Δασμολογική κατηγορία 04090000 Μέλι φυσικό

Χώρες προέλευσης εισαγωγών	Τιμή	Τιμή	Τιμή	Τιμή	Τιμή
	€/kg	€/kg	€/kg	€/kg	€/kg
	2006	2007	2008	2009	2010
Βέλγιο	3,5	2,6	2,5	2,5	2,5
Βουλγαρία	1,6	1,9	2,6	2,5	2,7
Δανία	4,1	3,9	3,4	3,8	4,1
Φινλανδία		2,0	2,3		
Γαλλία	3,3	4,4	4,0	3,8	4,9
<b>Ελλάδα</b>	<b>4,9</b>	<b>4,6</b>	<b>4,8</b>	<b>5,5</b>	<b>5,4</b>
Ιταλία	2,3	2,3	2,7	3,4	3,5
Ολλανδία	1,7	1,3	4,1	2,7	5,0
Αυστρία	2,9	2,6	2,9	3,2	3,5
Πολωνία	2,0	2,8	2,9	2,7	2,3
Πορτογαλία	2,9	3,9	2,8	2,8	2,9
Ρουμανία	1,7	2,0	2,6	2,8	2,9
Σλοβακία	1,7	2,4	2,3	3,0	2,5
Σλοβενία		1,6	3,0	2,4	
Ισπανία	2,2	2,3	2,5	2,8	2,9
Τσεχία	1,7	1,7	2,3	2,4	2,6
Ουγγαρία	1,9	2,1	2,5	3,1	3,1
ΗΒ	6,3	2,3	5,6	4,0	5,3
Λευκορωσία			0,3	0,4	
Βοσνία και Ερζεγοβίνη	1,1				
Κροατία	2,3	2,1	2,5	3,0	3,4
Μολδαβία	1,1	1,5	1,9		
Νορβηγία	4,6	3,2	1,7	5,1	6,7
Ρωσία	0,3	1,4	5,0	3,0	1,9
Ελβετία	2,7	3,7	3,7	4,2	7,3
Σερβία		2,1	2,3	2,5	3,5
Τουρκία	2,3	4,1	5,9	3,6	3,0
Ουκρανία	0,7	1,1	2,0	2,0	2,2
Τανζανία		1,3		1,7	1,8
Αργεντινή	1,2	1,2	1,6	2,0	2,2
Βραζιλία	1,3	1,4	2,0	2,1	2,2
Χιλή	1,3	1,3	1,8	2,2	2,6
Ελ Σαλβαδόρ	1,4	1,4	1,9	2,3	2,5
Γουατεμάλα	1,4	1,3	1,9	2,3	2,5
Καναδάς	1,5	1,8	1,8	2,3	2,9
Κούβα	1,2	1,2	1,3	1,9	2,1
Μεξικό	1,5	1,4	1,6	2,1	2,3
Νικαράγουα	1,7	1,7	1,7	2,6	2,9
Ουρουγουάη	1,2	1,2	1,7	2,0	2,2
ΗΠΑ	2,0	5,7	3,3	7,6	3,5
Κίνα	0,9	1,0	1,2	1,3	1,3
Ινδία	1,2	1,3	1,6	1,8	2,0
Ισραήλ	5,7	6,3	5,2	5,7	6,7
Ταϊλάνδη	1,1	1,2	1,4	1,6	1,7
Βιετνάμ	1,1	1,0	1,0	1,0	2,9
Αυστραλία	1,2	1,4	1,3	2,0	2,5
Νέα Ζηλανδία	2,8	2,8	2,9	2,8	4,0
<b>Σύνολο</b>	<b>1,4</b>	<b>1,5</b>	<b>1,9</b>	<b>2,2</b>	<b>2,4</b>

Πηγή: (C)opyright Statistisches Bundesamt, Wiesbaden 2011, Επεξεργασία: Γρ. ΟΕΥ Ντύσσελτορφ