

ΚΕΦΑΛΑΙΟ ΠΕΜΠΤΟ

ΜΕΛΙΣΣΟΚΟΜΙΚΑ ΦΥΤΑ-ΚΥΡΙΟΤΕΡΕΣ ΜΕΛΙΤΟΦΟΡΙΕΣ

Ως **μελισσοκομικό φυτό** ορίζεται το φυτό που παρέχει τροφή στη μέλισσα. Αυτή η τροφή μπορεί να είναι νέκταρ, μελιτώματα ή γύρη, ενώ υπάρχουν και φυτά που παρέχουν τόσο νέκταρ όσο και γύρη. Η περίοδος που ένα φυτό δίνει νέκταρ ή γύρη λέγεται **περίοδος μελιτοφορίας**, ή απλά **μελιτοφορία**. Όταν, λοιπόν, αναφερόμαστε στη μελιτοφορία του θυμαριού, εννοούμε την περίοδο που αυτό δίνει νέκταρ ή / και γύρη, ενώ αν αναφερόμαστε στη μελιτοφορία φυτών που δίνουν μελιτώματα (π.χ. πεύκο), μελιτοφορία καλείται η περίοδος που το μελίτωμα είναι διαθέσιμο στις μέλισσες.

Από τα χιλιάδες μελισσοκομικά φυτά που υπάρχουν, κάποια είναι πιο σημαντικά από άλλα. Τα κριτήρια με τα οποία ένα μελισσοκομικό φυτό χαρακτηρίζεται ως καλό ή κακό, με διάφορες ενδιάμεσες διαβαθμίσεις, είναι διαφορετικά για τη μέλισσα και το μελισσοκόμο.

Οι μέλισσες επιλέγουν τα φυτά που επισκέπτονται με κριτήρια καθαρά διατροφικά. Προτιμούν φυτά που δίνουν νέκταρ με υψηλή περιεκτικότητα σε σάκχαρα και γύρη με υψηλό πρωτεϊνικό περιεχόμενο. Επίσης, αποφεύγουν κάποια φυτά λόγω της ιδιόμορφης κατασκευής των ανθέων τους, η οποία καθιστά δύσκολη της συλλογή του νέκταρος (π.χ. μηδική).

Από την πλευρά του, ο παραγωγός θεωρεί καλά μελισσοκομικά φυτά αυτά που θα του φέρουν μεγαλύτερο κέρδος. Έτσι, το θυμάρι θεωρείται πολύ καλό μελισσοκομικό φυτό επειδή το παραγόμενο μέλι έχει υψηλή τιμή. Επίσης, η παραγωγή μελιού που μπορεί να δώσει μια συγκεκριμένη καλλιέργεια είναι σημαντική και σχετίζεται με την ποσότητα του νέκταρος ή μελιτώματος που δίνει το φυτό. Τέλος, η περίοδος άνθησης και το αν γίνονται ψεκασμοί κατά την άνθηση αποτελούν δύο ακόμα σημαντικά κριτήρια. Πρέπει να πούμε όμως ότι καλά μελισσοκομικά φυτά και για το μελισσοκόμο είναι αυτά που προτιμούν και οι μέλισσες, καθώς αυτά διατηρούν τα μελίσσια του υγιή και δυνατά, αποφέροντάς του μεγαλύτερη παραγωγή μελιού.

Στη συνέχεια θα αναφερθούν με αλφαβητική σειρά τα σημαντικότερα μελισσοκομικά φυτά της χώρας μας, κάνοντας αναφορά στην περίοδο άνθησης, τη γεωγραφική κατανομή στον ελλαδικό χώρο και κάποια επιμέρους στοιχεία σχετικά με τη σημαντικότητά τους. Επίσης, στον πίνακα 4 δίνεται η συστηματική ταξινόμηση των φυτών αυτών, όπως επίσης εναλλακτικές κοινές ονομασίες, όπου υπάρχουν.

Αγριοράδι (εικόνα 32). Πολυετής πόα, που αυτοφύεται σε όλη τη χώρα. Ανθίζει το Μάιο και δίνει νέκταρ για 2 περίπου βδομάδες. Η περίοδος μελιτοφορίας επιμηκύνεται από ζεστές ημέρες. Δίνει νέκταρ και γύρη.

Ακακία (εικόνα 33). Φυλλοβόλο δέντρο, που φύτευται σε όλη τη χώρα. Ανθίζει τον Απρίλιο, με κάθε άνθος να 'ζει' 5-6 μέρες. Δίνει άφθονο νέκταρ (2 mg/άνθος), πολύ πλούσιο σε σάκχαρα (33-67%). Έχει υπολογιστεί ότι κάθε εκτάριο με ακακίες μπορεί να δώσει παραγωγή 500 Kg μελιού. Το παραγόμενο μέλι είναι πολύ γλυκό, ανοιχτόχρωμο, με απαλό άρωμα.

Αμυγδαλιά (εικόνα 34). Φυλλοβόλο δέντρο, που καλλιεργείται σε όλη τη χώρα. Ανθίζει από τον Ιανουάριο ως το Μάρτιο, ανάλογα με την ποικιλία. Η γύρη της είναι πολύ θρεπτική, ενώ το νέκταρ μερικώς πλούσιο σε σάκχαρα (20-40%). Είναι πάρα πολύ σημαντικό μελισσοκομικό φυτό, παρέχοντας γύρη και νέκταρ στο ξεκίνημα της ανάπτυξης του μελισσιού, όταν έχει λίγο πληθυσμό και παράγει πολύ γόνο. Τα μελίσσια θα πρέπει να απομακρυνθούν αμέσως μετά το τέλος της άνθησης επειδή ξεκινούν οι ψεκασμοί με εντομοκτόνα.

Αρκουδόβατο (εικόνα 35). Αναρριχώμενο φυτό, που απαντάται στα πευκοδάση. Δίνει άφθονο νέκταρ και γύρη από τον Αύγουστο ως το Σεπτέμβριο, με την ανθοφορία του να ευνοείται από βροχές. Είναι πολύ σημαντικό μελισσοκομικό φυτό γιατί βοηθάει τα μελίσσια που βρίσκονται στα πεύκα να ανανεώσουν τον πληθυσμό τους λόγω της γύρης που παρέχει. Έτσι, τα μελίσσια εκμεταλλεύονται καλύτερα τη μελιτοφορία του πεύκου, ενώ ξεχειμωνιάζουν με ανανεωμένο πληθυσμό.

Βαμβάκι (εικόνα 36). Ετήσιο φυτό, που καλλιεργείται σε Μακεδονία, Θεσσαλία και Στερεά Ελλάδα. Ανθίζει κατά τα μέσα Ιουλίου και η ανθοφορία διαρκεί έως και το Σεπτέμβριο, παρέχοντας μεγάλες ποσότητες νέκταρος. Το βαμβάκι έχει και εξωανθικά νεκτάρια, τα οποία δίνουν επίσης νέκταρ. Συχνά, όμως, οι μελισσοκόμοι αποφεύγουν τις καλλιέργειες βαμβακιού, καθώς γίνονται πολλοί ψεκασμοί με εντομοκτόνα κατά την άνθιση, με μεγάλες απώλειες μελισσών. Ένα δεύτερο πρόβλημα που έχει ανακύψει τα τελευταία χρόνια είναι η καλλιέργεια υβριδίων βαμβακιού με μικρή ή και καθόλου νεκταροέκκριση.

Το μέλι που παράγεται είναι ανοιχτόχρωμο, πολύ γλυκό, ευχάριστο στη γεύση, ενώ κρυσταλλώνει πολύ γρήγορα. Έχει την υψηλότερη αντιβακτηρική δράση από όλα τα ελληνικά μέλια, λόγω της αυξημένης περιεκτικότητας σε H₂O₂. Το 10-20% της ετήσιας παραγωγής στη χώρα μας είναι μέλι από βαμβάκι.

Βερικοκιά (εικόνα 37). Φυλλοβόλος θάμνος, που καλλιεργείται κυρίως σε Αργολίδα, Κορινθία και Χαλκιδική. Ανθίζει νωρίς την άνοιξη, ακόμα και στα μέσα του Φλεβάρη, ανάλογα με την ποικιλία. Το ενδιαφέρον των μελισσοκόμων αφορά στις πιο πρώιμες ποικιλίες, που ανθίζουν από τα μέσα Φλεβάρη ως τα μέσα Μάρτη. Παρέχει άφθονη και θρεπτική γύρη, όπως η αμυγδαλιά, υπερτερεί όμως αυτής σε νέκταρ. Αν και είναι πολύ καλό μελισσοκομικό φυτό, ενέχει κινδύνους απώλειας μελισσών λόγω ψεκασμών με εντομοκτόνα.

Δενδρολίβανο (εικόνα 38). Αειθαλής θάμνος, που βρίσκεται σε όλη τη χώρα. Ανθίζει σχεδόν όλο το χρόνο, έχοντας δύο μέγιστα αριθμού ανθέων Απρίλιο και Νοέμβριο. Δίνει γύρη και νέκταρ, ενώ αποδίδει 20-40 Kg μελιού ανά στρέμμα. Είναι σημαντικό μελισσοκομικό φυτό, καθώς παρέχει γύρη σε περιόδους που οι μέλισσες την έχουν ανάγκη και αυτή δεν υπάρχει σε αφθονία. Ένα άλλο πλεονέκτημα του δενδρολίβανου είναι η μεγάλη του ανθεκτικότητα στις καιρικές συνθήκες.

Έλατο (εικόνα 39). Δένδρο, που φύεται σε όλη τη χώρα, σε υψόμετρο 800-1500 m. Τον Μάιο και τον Ιούνιο δίνει άφθονο μελιτώμα, καθώς προσβάλλεται από διάφορα είδη εντόμων (Γούναρη και συνεργάτες, 2004), με κυριότερο το *Physokermes hemicryphus* (εικόνα 40). Η έκκριση του μελιτώματος ευνοείται από υψηλές θερμοκρασίες και σχετική ξηρασία. Το μέλι είναι εξαιρετικής ποιότητας και φτάνει περίπου στο 5% της ετήσιας ελληνικής παραγωγής.

Ερείκη. Στη χώρα μας φύονται δύο είδη, τα οποία ανθίζουν διαφορετική εποχή. Έτσι, η φθινοπωρινή ερείκη (εικόνα 41) ανθίζει κυρίως Οκτώβρη και Νοέμβρη (ανάλογα την περιοχή), ενώ η ανοιξιάτικη ερείκη (εικόνα 42) ανθίζει το Μάρτιο. Μείζονος σημασίας για την ελληνική μελισσοκομία είναι η φθινοπωρινή ερείκη, τόσο για την άφθονη και θρεπτική τροφή (γύρη και νέκταρ), όσο και για το κρίσιμο της περιόδου άνθισης. Αυτή την περίοδο, οι περισσότεροι μελισσοκόμοι παίρνουν τα μελίσσια τους από το πεύκο, όπου κυριολεκτικά αποδεκατίζονται, καθώς η συλλογή μελιτωμάτων είναι εντατική, ενώ ο γόνος δεν ανανεώνεται. Αν η μελιτοφορία της ερείκης είναι καλή, οι μέλισσες θα ανανεώσουν τον πληθυσμό τους, θα συλλέξουν μέλι και θα περάσουν εύκολα το χειμώνα. Τις περισσότερες φορές, ο μελισσοκόμος παίρνει και παραγωγή μελιού, το οποίο είναι σκουρόχρωμο, με έντονο άρωμα και υψηλή θρεπτική αξία. Γι' αυτόν τον λόγο, το μέλι ερείκης διατίθεται στα καταστήματα υγιεινής διατροφής. Πολύ σημαντικό μειονέκτημα της ερείκης είναι η διακύμανση της μελιτοφορίας από χρονιά σε χρονιά, γεγονός που μπορεί να αποβεί μοιραίο για τον μελισσοκόμο σε περιόδους φτωχής μελιτοφορίας.

Εσπεριδοειδή. Τα εσπεριδοειδή καλλιεργούνται κυρίως στην Πελοπόννησο, την Ήπειρο, την Κρήτη και τα νησιά. Από τα εσπεριδοειδή, σε μεγαλύτερη έκταση καλλιεργείται η πορτοκαλιά (εικόνα 43), η οποία ανθίζει Μάρτιο-Απρίλη (ανάλογα με την καλλιεργούμενη ποικιλία). Η ανθοφορία διαρκεί περίπου τρεις βδομάδες, δίνοντας άφθονο νέκταρ και θρεπτική γύρη. Περίπου το 10% της ελληνικής παραγωγής είναι μέλι πορτοκαλιάς. Η περίοδος άνθισης της πορτοκαλιάς συμπίπτει με την περίοδο ανάπτυξης του μελισσιού, γι' αυτό πρέπει να εφαρμοστούν μελισσοκομικές τεχνικές ώστε τα μελίσσια να είναι έτοιμα όταν ανθίσει η πορτοκαλιά και έτσι να πάρει ο παραγωγός ικανοποιητική ποσότητα μελιού.

Προσοχή θα πρέπει να δοθεί στους ψεκασμούς, πρόβλημα που υφίσταται σε όλες τις μελιτοφορίες καλλιεργούμενων οπωροφόρων.

Ευκάλυπτος (εικόνα 44). Αειθαλές δένδρο, που φύεται σε όλη τη χώρα. Ανθίζει από Ιούνιο έως Αύγουστο, ανάλογα με την περιοχή, δίνοντας νέκταρ με υψηλή συγκέντρωση σακχάρων, καθώς και άφθονη γύρη. Το μέλι είναι ανοιχτόχρωμο, με ευχάριστο άρωμα, το οποίο κρυσταλλώνει σχετικά γρήγορα.

Ηλιάνθος (εικόνα 45). Ετήσιο φυτό, που καλλιεργείται κυρίως στη Β. Ελλάδα. Ανθίζει από Ιούνιο ως Αύγουστο, δίνοντας άφθονο νέκταρ για περισσότερες από 20 μέρες. Η τιμή του μελιού είναι αποθαρρυντική για τους μελισσοκόμους, καθώς επίσης και η διακύμανση της παραγωγής από χρονιά σε χρονιά. Επίσης, ο πληθυσμός των μελισσών φθείρεται γρήγορα εξαιτίας της έκκρισης κόμεος από τα άνθη του ηλιάνθου. Για τους λόγους αυτούς, πολλοί μελισσοκόμοι αποφεύγουν τη μελιτοφορία του φυτού αυτού.

Θρούμπι (εικόνα 46). Πολυετής θάμνος, που φύεται κυρίως στην Κρήτη. Ανθίζει μέσα Μαΐου ως μέσα Ιουνίου, δίνοντας νέκταρ και γύρη υψηλής θρεπτικής αξίας. Η μελιτοφορία επηρεάζεται αρνητικά από ξηροθερμικές συνθήκες. Η περίοδος άνθισης είναι πάρα πολύ κρίσιμη για τη μελισσοκομία της Κρήτης, καθώς καλύπτει το κενό του Μαΐου, προετοιμάζοντας τα μελίτσια για τη μελιτοφορία του θυμαριού που ακολουθεί. Αν και παράγεται σε πολύ μικρές ποσότητες, το μέλι από θρούμπι είναι εφάμιλλο του θυμαρίσιου.

Θυμάρι. Πολυετής θάμνος, που φύεται σε όλη τη χώρα. Σύμφωνα με τους Greuter και συνεργάτες (1986), στη χώρα μας φύονται 23 είδη θυμαριού, με το *Corydanthus capitatus* (εικόνα 47) να είναι το πιο κοινό. Ανθίζει από τέλη Μαΐου ως μέσα Ιουνίου, ανάλογα με το είδος και την περιοχή. Η ανθοφορία του θυμαριού μπορεί να είναι ως και 40 μέρες και εξαρτάται από τα καιρικές συνθήκες πριν την άνθιση (κυρίως Απρίλιο), με την υγρασία και τις βροχές να είναι ευνοϊκές. Το παραγόμενο μέλι είναι άριστης ποιότητας, με υψηλή τιμή και διεθνή αποδοχή. Περίπου το 10% της ελληνικής παραγωγής μελιού είναι θυμαρίσιο.

Καστανιά (εικόνα 48). Δένδρο, που φύεται στα ορεινά όλης της χώρας. Ανθίζει τον Ιούνιο, δίνοντας άφθονο νέκταρ, αλλά κυρίως θρεπτική γύρη. Είναι πολύ σημαντικό φυτό για αυτούς τους μελισσοκόμους που μεταφέρουν τα μελίτσια τους στην καλοκαιρινή μελιτοφορία του πεύκου, γιατί με το πέρασμα από την καστανιά τα μελίτσια ανανεώνουν τον πληθυσμό τους και αποθηκεύουν τροφές.

Το μέλι καστανιάς είναι σκουρόχρωμο, με έντονο βαρύ άρωμα και πικρή γεύση. Είναι πάρα πολύ θρεπτικό τόσο για τις μέλισσες, όσο και για τον άνθρωπο. Όπως και το μέλι ερείκης, έτσι και αυτό της καστανιάς διατίθεται σε καταστήματα υγιεινής διατροφής. Από πειράματα σε διάφορα είδη μελιών στη χώρα μας, η καστανιά βρέθηκε να έχει την υψηλότερη αντιοξειδωτική δράση.

Κερασιά (εικόνα 49). Φυλλοβόλο δένδρο, που καλλιεργείται σε όλη σχεδόν τη χώρα, ενώ χρησιμοποιείται και ως καλλωπιστικό. Ανθίζει τον Απρίλιο, δίνοντας άφθονο νέκταρ (περίπου 2 mg/άνθος) και πλούσιο σε σάκχαρα (20-60% ανάλογα την ποικιλία).

Κουμαριά (εικόνα 50). Αειθαλής θάμνος, που φύεται σε όλη τη χώρα. Η άνθιση αρχίζει στα μέσα του Νοέμβρη και συνεχίζεται όλο το Δεκέμβρη. Είναι σημαντικό φυτό γιατί δυναμώνει τα μελίτσια πριν το χειμώνα, ώστε αυτά να αντεπεξέλθουν τις δυσμενείς συνθήκες. Ενέχει όμως κινδύνους, καθώς, λόγω του ότι ανθίζει αργά, οι μέλισσες μπορεί να μην προλάβουν να ωριμάσουν το μέλι και αυτό να ξινίσει, προκαλώντας προβλήματα δυσεντερίας.

Το μέλι που παράγεται, αν και είναι πολύ θρεπτικό, έχει πικρή γεύση και κάπως δυσάρεστο άρωμα, και στη χώρα μας δεν προτιμάται. Όμως, στη Σαρδηνία (προφανώς λόγω καλύτερου μάρκετινγκ), το μέλι κουμαριάς έχει τιμή 6 φορές πάνω από τα υπόλοιπα μέλια του νησιού, ακριβώς λόγω αυτών των οργανοληπτικών χαρακτηριστικών του (Bianchi και συνεργάτες, 2005).

Λεβάντα (εικόνα 51). Πολυετής θάμνος, που ευδοκιμεί σε δροσερές, ημιορεινές περιοχές ολόκληρης της χώρας. Ανθίζει Μάιο-Ιούνιο, δίνοντας μέλι με εξαιρετικό άρωμα και γεύση σε μεγάλες ποσότητες, μέχρι 250 Kg/στρ. Σε περιοχές που καλλιεργείται η λεβάντα, το

όφελος είναι αμοιβαίο, καθώς η παρουσία των μελισσών αυξάνει την παράγωγή αιθέριου ελαίου κατά 20%.

Μηλιά (εικόνα 52). Φυλλοβόλο δένδρο, που καλλιεργείται σε δροσερές και ημιορεινές περιοχές. Ανθίζει Απρίλιο-Μάιο, δίνοντας νέκταρ πλούσιο σε σάκχαρα (25-55%).

Μουσιμουλιά (εικόνα 53). Δένδρο που καλλιεργείται ή χρησιμοποιείται σαν καλλωπιστικό σε ολόκληρη τη χώρα. Ανθίζει τους χειμερινούς μήνες, από Νοέμβριο ως Δεκέμβριο, και είναι από τα λίγα ανθισμένα φυτά εκείνη την περίοδο. Βοηθά έτσι σημαντικά τις μέλισσες στο ξεκίνημά τους, κυρίως με την άφθονη γύρη που παρέχει.

Οξαλίδα (εικόνα 54). Ετήσια πόα, που αυτοφύεται σε όλη τη χώρα. Ανθίζει στα μέσα του χειμώνα, παρέχοντας γύρη και νέκταρ στα μελίτσια, τα οποία βοηθάει να αναπτυχθούν γρήγορα.

Παλιούρι (εικόνα 55). Φυλλοβόλος θάμνος, αυτοφυής κυρίως στη Β. Ελλάδα. Ανθίζει Μάιο-Ιούνιο, δίνοντας άφθονο νέκταρ και γύρη εξαιρετικής ποιότητας. Η ανθοφορία του παλιουριού θεωρείται από πολλούς μελισσοκόμους εφάμιλλη αυτής της ερείκης και της καστανιάς. Μειονέκτημα της μελιτοφορίας του φυτού αυτού είναι η ευαισθησία του στις καιρικές συνθήκες.

Πεύκο. Πρόκειται για το σημαντικότερο μελισσοκομικό φυτό της χώρας μας, καθώς δίνει το 65% της ετήσιας παραγωγής. Σε όλη τη χώρα συναντάμε κυρίως την Χαλέπιο πεύκη (εικόνα 56), αν και στη Θάσο βρίσκουμε την Τραχεία πεύκη (εικόνα 57). Το μέλι παράγεται από μελιτώματα (εικόνα 58) που συλλέγουν οι μέλισσες από το παράσιτο *Marchalina hellenica* (εικόνα 58). Υπάρχουν και άλλα έντομα, τις εκκρίσεις των οποίων συλλέγουν οι μέλισσες. Γενικά, τα πεύκα δίνουν μελιτώμα 3 περιόδους κάθε χρόνο: α) 1/3-15/4 (έντονη μελιτοέκκριση), β) 15/6-30/8 (περιορισμένη μελιτοέκκριση), γ) 15/9-30/10 (έντονη και σταθερή μελιτοέκκριση). Από αυτές τις μελιτοφορίες, οι μελισσοκόμοι εκμεταλλεύονται κυρίως αυτή του φθινοπώρου, και δευτερευόντως την ανοιξιάτικη.

Το παραγόμενο μέλι είναι εύγευστο, χρώματος ανοιχτού καφέ, με χαμηλή συγκέντρωση φρουκτόζης, κάτι που το κάνει ελαφρύ στη γεύση. Είναι πολύ πλούσιο σε μεταλλικά στοιχεία και ιχνοστοιχεία, ενώ έχει υψηλή αντιοξειδωτική δράση. Πρόκειται, λοιπόν, για μέλι με υψηλή θρεπτική αξία. Να πούμε, τέλος, ότι το ανοιξιάτικο μέλι διαφέρει από το φθινοπωρινό, όντας πιο ανοιχτόχρωμο και διαφορετικό στη γεύση.

Η μελιτοφορία του πεύκου παρουσιάζει σημαντικά πλεονεκτήματα, καθώς επίσης και μειονεκτήματα. Τα **πλεονεκτήματα** είναι: α) μεγάλη σταθερότητα από χρονιά σε χρονιά, β) μεγάλη μελισσοχωρητικότητα, εννοώντας ότι μπορούν αν συνυπάρξουν πολλά μελίτσια σε συγκεκριμένο χώρο, γ) ασφάλεια από ψεκασμούς, καθώς τα πευκοδάση δεν ψεκάζονται, δ) μεγάλες αποδόσεις, καθώς εκτιμάται ότι μπορούν να παραχθούν πάνω από 500 Kg μέλι ανά στρέμμα. Από την άλλη, **μειονεκτήματα** είναι: α) κίνδυνος μετάδοσης εχθρών και ασθενειών από την παραπλάνηση, λόγω του μεγάλου συνωστισμού, β) προβλήματα στο ξεχειμώνιασμα, επειδή δεν ανανεώνεται ο πληθυσμός των μελισσών. Η γύρη των πεύκων δε συλλέγεται από τις μέλισσες λόγω της χαμηλής περιεκτικότητας σε πρωτεΐνη, με αποτέλεσμα τα μελίτσια να εισέρχονται στο χειμώνα με γηρασμένες και καταπονημένες μέλισσες. Σανίδα σωτηρίας αποτελεί η ανθοφορία της ερείκης, αλλά και του αρκουδόβατου, φυτά που παρέχουν την απαραίτητη γύρη.

Πολυκόμπι (εικόνα 59). Ετήσιο ζιζάνιο, αυτοφύες σε όλη την Ηπειρωτική χώρα. Απαντάται πολύ συχνά σε σιτοβολώνες, με την ανάπτυξή του να αρχίζει με το θερισμό. Δίνει γύρη και νέκταρ στις μέλισσες, κυρίως κατά τους μήνες Ιούλιο και Αύγουστο. Την περίοδο αυτή οι ανάγκες είναι σημαντικές, ελλείψει άλλων ανθισμένων φυτών. Συμπληρωματικά, δίνει γύρη το φθινόπωρο, βοηθώντας τις μέλισσες να εκθρέψουν γόνο για το χειμώνα.

Το μέλι από πολυκόμπι είναι σκούρου χρώματος, με έντονη μυρωδιά, πλούσιο σε ένζυμα και μεταλλικά στοιχεία. Παρά τη χαμηλή τιμή του, είναι από τα πιο θρεπτικά μέλια.

Τσάι του βουνού (εικόνα 60). Πολυετής πόα, που αυτοφύεται σε υψόμετρο πάνω από 800 m. Δίνει νέκταρ αρωματικό, με αποτέλεσμα το μέλι που παράγεται να είναι από τα

καλύτερα της Ελλάδας. Όμως, είναι τοπικής σημασίας, λόγω των μικρών ποσοτήτων που παράγονται.

Φακελωτή (εικόνα 61). Ετήσιο φυτό, που ανθίζει τους καλοκαιρινούς μήνες. Δίνει νέктar άφθονο και πλούσιο σε σάκχαρα (ως και 53%), ενώ δίνει και γύρη. Η άνθηση διαρκεί 4-6 βδομάδες. Πρόκειται για φυτό που προσαρμόζεται εύκολα στις συνθήκες της χώρας μας και, αν σπαρεί τον Απρίλιο, δίνει ομοιόμορφη και πλούσια ανθοφορία (Μακρή και συνεργάτες, 1991, Θρασυβούλου και συνεργάτες, 1993). Θα μπορούσε να καλλιεργηθεί σαν μελισσοκομικό φυτό, καλύπτοντας τις ανάγκες των μελισσών κατά τη δύσκολο περίοδο του καλοκαιριού.

Φλαμουριά (εικόνα 62). Φυλλοβόλο δένδρο, που απαντάται κυρίως στα δάση της βορειοηπειρωτικής Ελλάδας. Ανθίζει τον Ιούνιο, δίνοντας άφθονο νέκταρ και το παραγόμενο μέλι είναι ανοιχτόχρωμο, με εξαιρετική και ευχάριστη γεύση.

Χαρουπιά (εικόνα 63). Αειθαλές δένδρο, που φύτευται σε παραθαλάσσιες περιοχές, κυρίως στα κεντρικά και νότια της χώρας. Ανθίζει το Σεπτέμβριο, δίνοντας άφθονο νέκταρ και γύρη. Μελίσσια που εκμεταλλεύονται τη χαρουπιά, ανανεώνουν τον πληθυσμό τους και έτσι εκμεταλλεύονται καλύτερα τις φθινοπωρινές ανθοφορίες, κυρίως δε αυτή του πεύκου. Ιδιαίτερα στην Κρήτη, η χαρουπιά ουσιαστικά σώζει τα μελίσηα, τα οποία συνήθως εξαντλούνται στη μελιτοφορία του θυμαριού, αλλά και λόγω της καλοκαιρινής ξηρασίας.

Πίνακας 4. Συστηματική ταξινόμηση και κοινές ονομασίες των μελισσοκομικών φυτών που αναφέρονται σε αυτό το κεφάλαιο.

Κοινό όνομα	Λατινικό όνομα	Οικογένεια	Εναλλακτικές κοινές ονομασίες
αγριοράδιχο	<i>Taraxacum officinalis</i>	Asteraceae	πικραλίδα, ταράζακο
ακακία	<i>Robinia pseudoacacia</i>	Fabaceae	
αμυγδαλιά	<i>Prunus dulcis</i>	Rosaceae	
αρκουδόβατο	<i>Smilax aspera</i>	Liliaceae	
βαμβάκι	<i>Gossypium hirsutum</i>	Malvaceae	
βερικοκιά	<i>Prunus armeniaca</i>	Rosaceae	καΐσιά
δενδρολίβανο	<i>Rosmarinus officinalis</i>	Lamiaceae	ροσμαρίνι, αρισμαρί, λιβανόδενδρο
έλατο	<i>Abies</i> spp.	Pinaceae	
ερείκη	<i>Erica manipuliflora</i>	Ericaceae	ρείκι, σουσούρα
εσπεριδοειδή	<i>Citrus</i> spp.	Rutaceae	
ευκάλυπτος	<i>Eucalyptus</i> spp.	Myrtaceae	
ηλίανθος	<i>Helianthus annuus</i>	Asteraceae	
θρούμπι	<i>Satureja thymbra</i>	Lamiaceae	θρύμπι, θρίμπα, κατσιδόχοτρο, ριγανούλα
θυμάρι	<i>Corydanthus capitatus</i>	Lamiaceae	
καστανιά	<i>Castanea sativa</i>	Fagaceae	
κερασιά	<i>Prunus avium</i>	Rosaceae	
κουμαριά	<i>Arbutus unedo</i>	Ericaceae	
λεβάντα	<i>Lavandula stoechas</i>	Lamiaceae	αγριολεβάντα, μυροφόρα, χαμολίβανο
μηλιά	<i>Malus pumila</i>	Rosaceae	
μουσμουλιά	<i>Eriobotrya japonica</i>	Rosaceae	δεσπολιά
οξαλίδα	<i>Oxalis</i> spp.	Oxalidaceae	ξυνίδα, ξυνήθρα, αγριολάπαθο
παλιούρι	<i>Paliurus</i> spp.	Rhamnaceae	αμπάλουρος, παλούρα, πελιούρα
πέυκο	<i>Pinus</i> spp.	Pinaceae	
πολύκομπι	<i>Polygonum aviculare</i>	Polygonaceae	πολύκομπος, κλαδόχορτο
τσάι του βουνού	<i>Sideritis</i> spp.	Lamiaceae	Σιδηρίτης, μαλωτήρα
φακελωτή	<i>Phacelia tanacetifolia</i>	Hydrophyllaceae	
φλαμουριά	<i>Tilia cordata</i>	Tiliaceae	τίλιο, φιλύρα, φιλουριά
χαρουπιά	<i>Ceratonia siliqua</i>	Mimosaceae	ξυλοκερατιά, κερατιά

ΕΙΚΟΝΕΣ ΜΕΛΙΣΣΟΚΟΜΙΚΩΝ ΦΥΤΩΝ



Εικόνα 32. Αγριοράδικο.



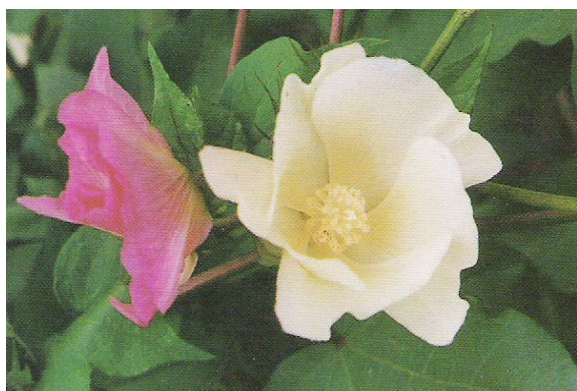
Εικόνα 33. Ακακία.



Εικόνα 34. Αμυγδαλιά.



Εικόνα 35. Αρκουδόβατο.



Εικόνα 36. Βαμβάκι.



Εικόνα 37. Βερυκοκιά.



Εικόνα 38. Δενδρολίβανο.



Εικόνα 39. Έλατο.



Εικόνα 40. *Physokermes hemicyrphus*.



Εικόνα 41. Φθινοπωρινό ρείκι.



Εικόνα 42. Ανοιξιάτικο ρείκι.



Εικόνα 43. Πορτοκαλιά.



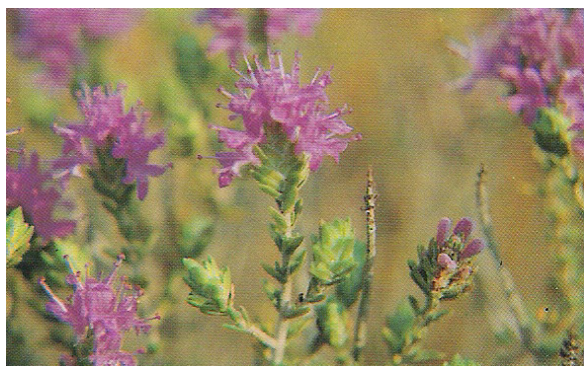
Εικόνα 44. Ευκάλυπτος.



Εικόνα 45. Ηλιάνθος.



Εικόνα 46. Θρούμπι.



Εικόνα 47. Θυμάρι.



Εικόνα 48. Καστανιά.



Εικόνα 49. Κερασιά.



Εικόνα 50. Κουμαριά.



Εικόνα 51. Λεβάντα.



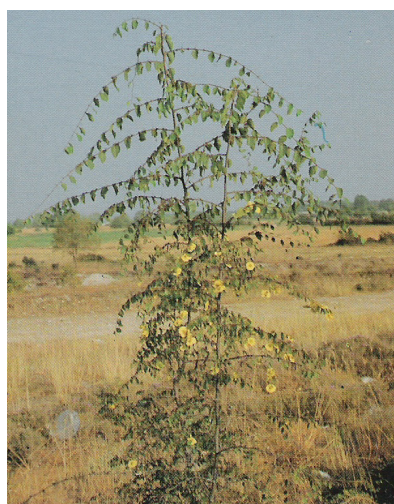
Εικόνα 52. Μηλιά.



Εικόνα 53. Μουσμουλιά.



Εικόνα 54. Οξαλίδα.



Εικόνα 55. Παλιούρι.



Εικόνα 56. Πεύκη γαλέπιος.



Εικόνα 57. Πεύκη τραγεία.



Εικόνα 58. Ακμαίο του *Marchalina hellenica* και σταγόνα μελιτώματος.



Εικόνα 59. Πολυκόμπι.



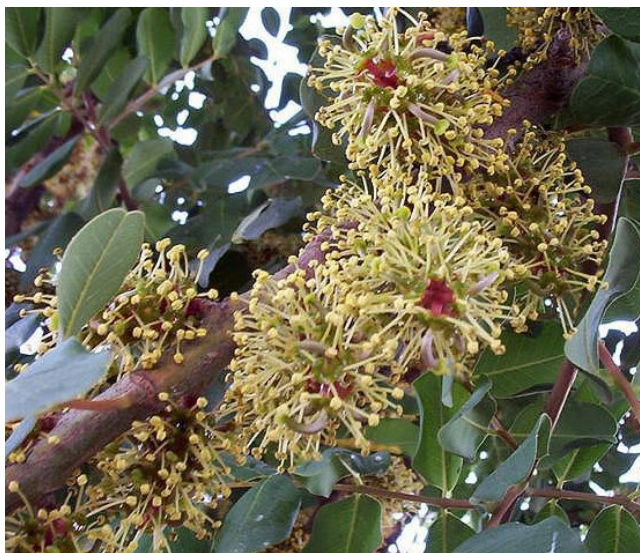
Εικόνα 60. *Sideritis cretica*.



Εικόνα 61. Φακελωτή.



Εικόνα 62. Φλαμουριά.



Εικόνα 63. Χαρουπιά.