



ΥΠΟΥΡΓΕΙΟ ΑΓΡΟΤΙΚΗΣ ΑΝΑΠΤΥΞΗΣ & ΤΡΟΦΙΜΩΝ
Δ/ΝΣΗ ΑΠΟΚΕΝΤΡΩΜΕΝΩΝ ΥΠΗΡΕΣΙΩΝ
ΠΕΛ/ΝΗΣΟΥ, ΔΥΤ ΕΛΛΑΔΟΣ, ΙΟΝΙΟΥ
ΠΕΡΙΦΕΡΕΙΑΚΟ ΚΕΝΤΡΟ ΠΡΟΣΤΑΣΙΑΣ ΦΥΤΩΝ
& ΠΟΙΟΤΙΚΟΥ ΕΛΕΓΧΟΥ ΑΧΑΪΑΣ
 Πανεπιστημίου 334, 264 43 ΠΑΤΡΑ
 Τηλ.: 2610.224.629, Fax: 2610.623.238
 Email: pkpfpatr@otenet.gr

Δελτίο
Γεωργικών Προειδοποιήσεων
Φυτοπροστασίας

ΑΜΠΕΛΙ
Νº 3 / 10-04-2017

Πληροφορίες:
 Πέττας Ν., Γεωπόνος MBA, MSC

Για τις περιοχές:
ΑΙΤΩΛ/ΝΙΑΣ, ΑΧΑΪΑΣ, ΗΛΕΙΑΣ,
ΜΕΣΣΗΝΙΑΣ, ΚΕΦΑΛΟΝΙΑΣ,
ΖΑΚΥΝΘΟΥ, ΙΘΑΚΗΣ.

Βλαστικά Στάδια Αμπελιού



Δ.
1^ο φύλλο
εκπτυγμένο



Ε.
Πρώτα
φύλλα



Ζ.
Εμφάνιση
ανθοταξίων



Η.
Ανθοταξίες
ξεχωριστές



Θ.
Έναρξη
άνθησης



Ι.
Άνθηση



Κ.
Δέσιμο
ραγών

Βλαστικά στάδια: Πρώιμες περιοχές-πρώιμες ποικιλίες: Στάδιο Ε-Ζ-Η.
 Όψιμες περιοχές-όψιμες ποικιλίες: Στάδιο Γ-Δ-Ε.

ΠΕΡΟΝΟΣΠΟΡΟΣ

Διαπιστώσεις πρωτογενούς μόλυνσης:

Ο περονόσπορος χρειάζεται πράσινο φύλλωμα για να μολύνει και όσο μικρότερο είναι το φύλλωμα τόσο μικρότερος είναι ο κίνδυνος για προσβολές. Οι ορεινοί αμπελώνες δεν παρουσίασαν κίνδυνο προσβολής από περονόσπορο. Τα παρακάτω γραφήματα από τους αυτόματους μετεωρολογικούς σταθμούς δείχνουν ότι η βροχή από την Τρίτη, 04 Απριλίου έως την Παρασκευή 07 Απριλίου προκάλεσε την έναρξη του ανοιξιάτικου κύκλου των πρωτογενών προσβολών περονόσπορου.

Συστάσεις:

Στις πεδινές περιοχές εάν τα αμπέλια είχαν ψεκαστεί πριν από τη βροχή με αντιπερονόσπορικό μυκητοκτόνο, υπήρξε μικρός κίνδυνος μόλυνσης. Αν τα αμπέλια δεν ήταν προστατευμένα επαρκώς πριν από τη βροχή, αναμένουμε μεμονωμένες κηλίδες ελαίου στις επόμενες 10-15 ημέρες από τη βροχή, δηλαδή, την τρέχουσα εβδομάδα. Ακόμα και εάν υπήρξαν πρωτογενείς προσβολές, δεν θα δημιουργήσουν πρόβλημα στην παραγωγή. Ωστόσο, αυτές μπορεί να είναι σημαντικές εάν αφεθεί το φύλλωμα απροστάτευτο και εκδηλωθεί το αμέσως προσεχές διάστημα βροχή που να ευνοεί δευτερογενή μόλυνση (δηλ. μια ζεστή υγρή νύχτα με φύλλα βρεγμένα το πρωί). Σε αυτή την περίπτωση, τα αμπέλια θα βρεθούν σε κίνδυνο δευτερογενούς μόλυνσης περονόσπορου που εξαπλώνεται γρήγορα από φύλλο σε φύλλο και από το φύλλο στο τσαμπί.

Σε περιοχές που η ασθένεια εμφανίζεται συχνά και ιδιαίτερα όταν πρόκειται για ευαίσθητες ποικιλίες και κυρίως στα αμπέλια που βρίσκονται σε υγρές και χαμηλές τοποθεσίες, όπου συνήθως ενδημεί ο περονόσπορος, προτείνεται ένας προληπτικός ψεκασμός με ένα κατάλληλο και εγκεκριμένο μυκητοκτόνο όταν η βλάστηση έχει μήκος 8-15 εκ (στάδιο Ε). Ο ψεκασμός αυτός είναι ιδιαίτερα σημαντικός, διότι σε

περίπτωση που οι πρωτογενείς μολύνσεις δεν καταπολεμηθούν αποτελεσματικά και εφόσον επικρατήσουν κατόπιν συνθήκες περονοσπόρου, υπάρχει μεγάλος κίνδυνος να εμφανιστεί επιδημία της ασθένειας αργότερα, τον Μάιο ή στις αρχές Ιουνίου. Συνιστάται συστηματική παρακολούθηση των αμπελιών για έγκαιρη διαπίστωση των αρχικών κηλίδων. Εάν εμφανιστούν κηλίδες ελαίου, να εφαρμόσετε ένα κατάλληλο προληπτικό (προστατευτικό -προ-μόλυνσης) ψεκάσμο όσο το δυνατόν πριν από την επόμενη εκδήλωση βροχής που μπορεί να προκαλέσει πρωτογενείς ή δευτερογενείς μολύνσεις. Στις περιπτώσεις που από σήμερα και πέρα εκδηλωθούν βροχές σε απροστάτευτο αμπελώνα, να εφαρμοστούν άμεσα μυκητοκτόνα με θεραπευτική δράση.

ΩΪΔΙΟ

Συνθήκες μόλυνσης:

Από την εμφάνιση των ανθοταξιών (στ Ε, βλαστός 8-15 εκ.), στο στάδιο του μούρου (στάδιο Η) έως και το κλείσιμο των ραγών το αμπέλι είναι ιδιαίτερα ευαίσθητο σε μολύνσεις του μύκητα. Επίσης, ο ρυθμός επιμήκυνσης της νέας βλάστησης είναι μεγάλος. Τα στάδια αυτά πρέπει να είναι προστατευμένα, ανεξάρτητα από την παρατήρηση προσβολών. Γενικά, συνιστάται προσοχή σε περιοχές όπου η ασθένεια ενδημεί και κυρίως όταν επικρατούν κατάλληλες για την ασθένεια καιρικές συνθήκες. Ο μύκητας αναπτύσσεται καλύτερα στα σκιαζόμενα μέρη του φυτού, επειδή ο ήλιος περιορίζει την ανάπτυξή του και αυτό πρέπει να ληφθεί υπόψη στα ξεφυλλίσματα.

Συστάσεις:

Προτείνεται στους αμπελουργούς να επισκοπούν τον αμπελώνα δύο φορές την εβδομάδα, να συλλέγουν και να καταστρέφουν τούς προσβεβλημένους βλαστούς και να προβαίνουν σε επέμβαση με ένα κατάλληλο και εγκεκριμένο μυκητοκτόνο. Η καταπολέμηση του ωιδίου μπορεί να συνδυαστεί με αυτή του περονοσπόρου αλλά και της φόμοψης. Καλλιεργητικά μέτρα που βελτιώνουν την κυκλοφορία του αέρα μέσα στον αμπελώνα και συντελούν στο ταχύτερο στέγνωμα των φυτών από τη βροχή ή τη δροσιά, συμβάλουν καθοριστικά στον περιορισμό της σοβαρότητας των ασθενειών του περονοσπόρου και του ωιδίου.

ΤΕΤΡΑΝΥΧΟΙ

Ζημιές:

Προσβάλλουν τα φύλλα προκαλώντας χλωρωτικές κηλίδες, που σε έντονες προσβολές (καλοκαιρινοί μήνες) αποκτούν υπόφαιο χρώμα.

Συστάσεις:

Συνιστάται η συστηματική παρακολούθηση για την διαπίστωση της παρουσίας των τετρανύχων, αλλά και των ωφελίμων ακάρεων και εντόμων. Η παρακολούθηση γίνεται με συστηματικές δειγματοληψίες εβδομαδιαίως, ως εξής: από 20 πρέμνα/στρέμμα (με έμφαση στις εξωτερικές γραμμές), επιλέγεται 1 φύλλο/πρέμνο. Το φύλλο επιλέγεται μεταξύ 2^{ου}-4^{ου} μεσογονατίου για την περίοδο της έντονης βλαστητικής δραστηριότητας, ενώ για το υπόλοιπο διάστημα (άνθηση-τρύγος) διαλέγουμε το 4^ο φύλλο. Η παρακολούθηση πρέπει να γίνεται πάντα με την βοήθεια μεγεθυντικού φακού. Επέμβαση με κατάλληλα και εγκεκριμένα ακαρεοκτόνα, συνιστάται σε έντονες προσβολές (>70% φύλλων προσβ/μένα) και εφόσον η αναλογία αρπακτικά: φυτοφάγα είναι μικρή (< 1:5).

Ο ΠΡΟΪΣΤΑΜΕΝΟΣ ΤΟΥ ΠΚΠΦ&ΠΕ

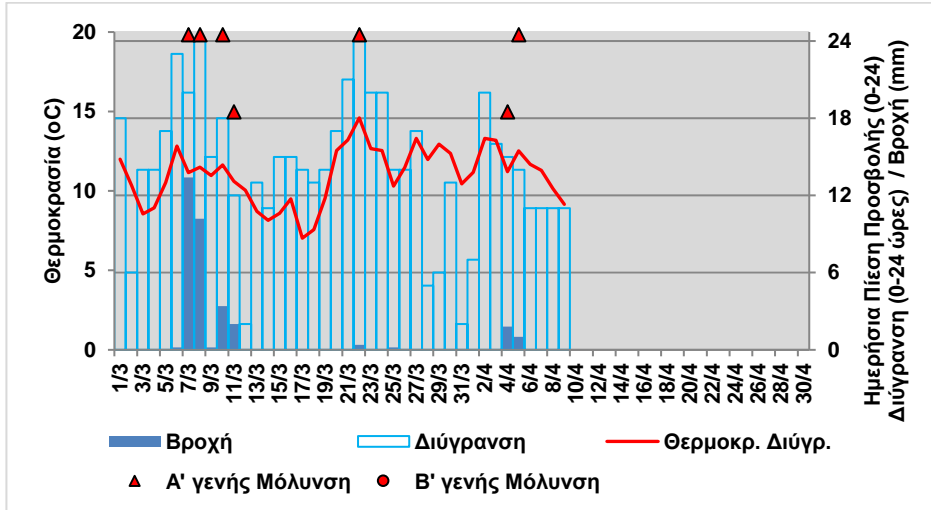
Δ. ΓΙΑΝΝΟΠΟΥΛΟΣ
ΓΕΩΠΟΝΟΣ MSC

Όλα τα δελτία γεωργικών προειδοποιήσεων αναρτώνται στο www.minagric.gr

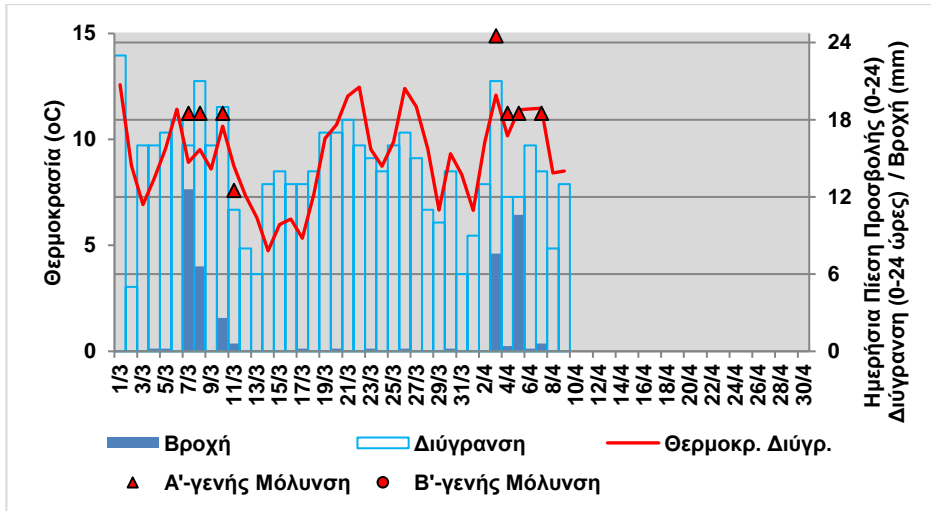
Παραλαβή των δελτίων με ηλεκτρονικό ταχυδρομείο γίνεται με απλό αίτημα στο pkpfpatr@otenet.gr

ΚΙΝΔΥΝΟΣ ΠΕΡΟΝΟΣΠΟΡΟΥ ΑΜΠΕΛΟΥ

ΑΤΜ ΒΕΛΙΚΑ ΜΕΣΣΗΝΗΣ



ΑΤΜ ΚΟΡΟΙΒΟΣ ΗΛΕΙΑΣ



ΑΤΜ ΠΑΤΡΑ

