

ΥΠΟΥΡΓΕΙΟ ΑΓΡΟΤΙΚΗΣ ΑΝΑΠΤΥΞΗΣ

ΚΑΙ ΤΡΟΦΙΜΩΝ

ΠΕΡ/ΚΟ ΚΕΝΤΡΟ ΠΡΟΣΤΑΣΙΑΣ ΦΥΤΩΝ ΚΑΙ
ΠΟΙΟΤΙΚΟΥ ΕΛΕΓΧΟΥ ΒΟΛΟΥ

Ταχ.Δ/ση: Τορούτζια-Νικολαΐδη, 38334 Βόλος

Τηλέφ.: 2421066525-Fax : 2421069545

Η αλόγιστη χρήση φυτοφαρμάκων :

- βλάπτει την υγεία των καταναλωτών
- επιβαρύνει το περιβάλλον
- αυξάνει το κόστος παραγωγής

ΑΜΥΓΔΑΛΙΑ

Πληροφορίες : Φωτοπούλου Αννέτα

ΑΜΥΓΔΑΛΙΑ Ν° 2/11-4-2013

ΕΥΡΥΤΟΜΟ ΑΜΥΓΔΑΛΙΑΣ (Eurytoma Amygdali)

Το ευρύτομο είναι ο σημαντικότερος εχθρός της Αμυγδαλιάς διότι μπορεί να προκαλέσει μεγάλη απώλεια της παραγωγής. Μοιάζει με μαύρο φτερωτό μυρμήγκι. Διαχειμάζει ως ανεπτυγμένη προνύμφη μέσα στα προσβεβλημένα Αμύγδαλα, που συνήθως παραμένουν μουμιοποιημένα στο δένδρο. Έχει μία γενεά το έτος.

ΔΙΑΠΙΣΤΩΣΕΙΣ : Από παρατηρήσεις σε εντομολογικούς κλωβούς υπαίθρου διαπιστώθηκε ότι άρχισε η έξοδος στις 10 Απριλίου, του ευρυτόμου στις πρώιμες περιοχές Ν. Μαγνησίας όπως Νέα Αγχιάλος, Μικροθήβες, Διμήνη, Μελισιάτικα και Σέσκλο και αναμένεται μία εβδομάδα αργότερα στις όψιμες περιοχές όπως Κανάλια, Ριζόμυλο, Στεφανοβίκειο. Η έναρξη εξόδου του ευρυτόμου στο Νομό Λάρισας και στις περιοχές Συκούριο, Κυψελοχώρι, Καλοχώρι άρχισε σήμερα στις 11 Απριλίου.

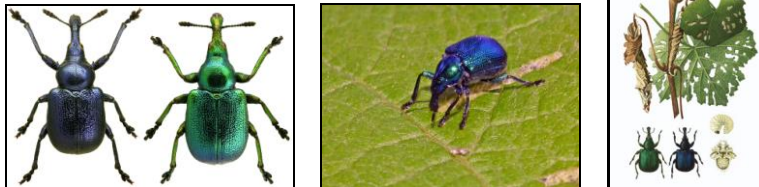
Για τις όψιμες περιοχές του Ν. Μαγνησίας και του Ν. Λάρισας θα εκδοθεί νεότερο Τεχνικό Δελτίο.

ΣΥΣΤΑΣΕΙΣ : Για την ορθολογική αντιμετώπιση του ευρυτόμου, συνιστάται στους καλλιεργητές να συλλέγουν προσβεβλημένους καρπούς και να τους τοποθετήσουν σε μεγάλα διαφανή βάζα το στόμιο των οποίων να καλύπτεται από τουλουπάνι. Το βάζο να ελέγχεται κάθε ημέρα. Το βάζο με τα προσβεβλημένα αμύγδαλα το διατηρούμε κάτω από φυσικές συνθήκες (π.χ. κρεμασμένο από ένα δένδρο). Έναρξη των ψεκασμών γίνεται αμέσως μόλις εμφανισθούν τα πρώτα ακμαία μέσα στο βάζο. Επανάληψη των ψεκασμών ανά 7-8 ημέρες μέχρι την σκλήρυνση του ενδοκαρπίου. Οι ψεκασμοί να γίνονται κατά τις μεσημβρινές ώρες της ημέρας, ώρες που έχουμε την μεγαλύτερη ηλιοφάνεια και της υψηλότερες θερμοκρασίες, διότι τότε έχουμε το μεγαλύτερο πληθυσμό ακμαίων έξω.

Φυτοπροστατευτικά σκευάσματα: deltametrin και άλλα επιτρεπόμενα για την Αμυγδαλιά φυτοπροστατευτικά σκευάσματα.

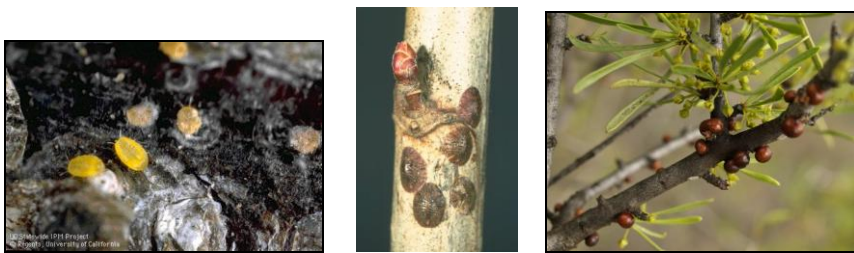
ΡΥΓΧΙΤΗΣ

(Byctiscus betulae)



Είναι ένας μικρός γαλαζοπράσινος ρυγχίτης μήκους μικρότερου από ένα εκατοστό που εμφανίζεται κατά τον Απρίλιο με Μάιο μήνα και καταστρέφει και κατατρώγει τους νεαρούς βλαστούς, τους οφθαλμούς, της αμυγδαλιάς καθώς και τα φύλλα από την πάνω επιφάνεια. Η παρουσία του εντόμου αποκαλύπτεται με ισχυρό τίναγμα των δένδρων ή κλάδων. Καταπολεμάται με συλλογή και καταστροφή των εντόμων καθώς και με ψεκασμούς με ισχυρά εντομοκτόνα, κατά τις πρωινές ώρες που τα έντομα είναι ναρκωμένα.

ΣΥΣΤΑΣΕΙΣ : Να γίνουν ψεκασμοί μόνο όταν διαπιστωθεί η παρουσία του εντόμου, με επιτρεπόμενα για την καλλιέργεια εντομοκτόνα.

ΚΟΚΚΟΕΙΔΗ*Quadraspidiotus perniciosus**Eulecanium persicae**Spaerolecanium prunastri*

Είναι τα διάφορα χελωνάκια, προσβάλλουν βλαστούς, κλαδίσκους, κλάδους και τον κορμό. Κάτω από το κηρώδες περικάλυμμα τους απομυζούν τους χυμούς της Αμυγδαλιάς αδυνατίζοντας έτσι τα δένδρα. Όταν ο πληθυσμός του εντόμου είναι πυκνός.

Μπορεί να ξεραθούν κλάδοι, κλαδίσκοι, το δένδρο εξασθενίζει και μειώνεται ή παραγωγή του.

ΔΙΑΠΙΣΤΩΣΕΙΣ: Από παρατηρήσεις στην ύπαιθρο και στο εργαστήριο φυτοπροστασίας της υπηρεσίας μας διαπιστώθηκε ότι υπάρχουν τα κοκκοειδή της Αμυγδαλιάς σποραδικά και κατά τόπους, στο νομό Μαγνησίας (Κανάλια) και Λάρισας (Συκούρειο Όσα).

ΣΥΣΤΑΣΕΙΣ: Στις καλλιέργειες Αμυγδαλιάς όπου διαπιστώνονται τα κοκκοειδή να γίνει καταπολέμηση με θερινά λάδια ή άλλα εγκεκριμένα για την καλλιέργεια φυτοπροστατευτικά σκευάσματα, όταν το μεγαλύτερο μέρος του πληθυσμού βρίσκεται σε προνύμφες 1^{ου} και 2^{ου} σταδίου.

ΚΑΠΝΩΔΗΣ (*Capnodis tenebrionis*)



Πρόκειται για ένα μεγάλο μαύρο σκαθάρι με λευκή απόχρωση στη ράχη του. Τα τέλεια έντομα δραστηριοποιούνται την άνοιξη και τρέφονται από το φύλλωμα των δένδρων. Ωριμάζουν αναπαραγωγικά τον Μάιο, και εναποθέτουν τα αυγά τους ένα ένα ή σε ομάδες κυρίως στο έδαφος και κοντά στο λαιμό του δένδρου ή σε ρωγμές του φλοιού στη βάση του κορμού. Η νεαρή προνύμφη μπαίνει στο λαιμό ή στη βάση μίας ρίζας και ανοίγει στοά. Το δένδρο εξασθενίζει σιγά σιγά και ξηραίνεται. Τα ξηρικά και εξασθενημένα δένδρα έχουν μεγαλύτερη ευπάθεια στον καπνώδη.

ΔΙΑΠΙΣΤΩΣΕΙΣ: Από παρατηρήσεις στην ύπαιθρο και στο εργαστήριο φυτοπροστασίας της υπηρεσίας μας διαπιστώθηκε ότι υπάρχει ο Καπνώδης σποραδικά και κατά τόπους, στους Νομούς Μαγνησίας (Ν. Αγχίο, Κανάλια, Σέσκλο) και Λάρισας (Συκούρειο, Καλαμάκι, Δομένικο) όπου καλλιεργείται η Αμυγδαλιά.

ΣΥΣΤΑΣΕΙΣ: Η καταπολέμηση του καπνώδη γίνεται με την εμφάνιση των ακμαίων τον Μάιο όταν βγουν τα έντομα για να εναποθέσουν τα αυγά τους, με ψεκασμούς των κλάδων και του κορμού με ισχυρά επιτρεπόμενα για την καλλιέργεια εντομοκτόνα, καθώς και με τοποθέτηση στο έδαφος γύρω από τον κορμό σε απόσταση 50 εκατοστών, σκόνης διαλύματος ισχυρού εντομοκτόνου.

ΣΚΟΛΥΤΕΣ



Scolytus amygdali



Προσβολές από *Scolytus*



Scolytus rugulosus

Είναι μικρού μεγέθους έντομα τα οποία δημιουργούν μικρές τρύπες στον κορμό και στους κλάδους της αμυγδαλιάς ιδιαίτερα στα εξασθενημένα δένδρα, προκαλώντας έτσι το θάνατό τους.

Τα έντομα έχουν δυο γενεές το χρόνο: η πρώτη από μέσα Σεπτεμβρίου έως μέσα Οκτωβρίου και η δεύτερη από μέσα Απριλίου ως αρχές Ιουνίου.

ΔΙΑΠΙΣΤΩΣΕΙΣ: Από παρατηρήσεις στην ύπαιθρο και στο εργαστήριο φυτοπροστασίας της υπηρεσίας μας διαπιστώθηκε ότι υπάρχουν οι σκολύτες σποραδικά και κατά τόπους στους Νομούς Μαγνησίας και Λάρισας και στις περιοχές όπου καλλιεργείται η Αμυγδαλιά.

ΣΥΣΤΑΣΕΙΣ: Συνιστάται κάθε μέτρο που διατηρεί τα δένδρα σε καλή κατάσταση βλάστησης, όπως είναι η κατάλληλη λίπανση, άρδευση, και κλάδευση (αφαίρεση και καταστροφή με φωτιά των μισόξερων και προσβεβλημένων βλαστών ή κλάδων, καθώς και ολόκληρων ξερών δένδρων). Η καταπολέμηση με εντομοκτόνα επαφής μεγάλης διάρκειας και επιτρεπόμενα για να σκοτωθούν τα ενήλικα έντομα πριν μπουν μέσα στο φυτό, συνιστάται μόνο όταν διαπιστωθούν τα ακμαία έντομα στους βλαστούς και κλάδους των δένδρων.

ΠΡΟΣΟΧΗ Σε κάθε περίπτωση να τηρούνται αυστηρά οι οδηγίες χρήσης των φυτοπροστατευτικών προϊόντων για την αναλογία χρήσης, συνδυαστικότητα, τον κίνδυνο φυτοτοξικότητας το διάστημα μεταξύ τελευταίας επέμβασης και συγκομιδής και μέτρα προστασίας για την αποφυγή δηλητηριάσεων.

Όλα τα δελτία μας υπάρχουν στην ιστοσελίδα του Υπουργείου Αγροτικής Ανάπτυξης και Τροφίμων στο διαδίκτυο: <http://www.minagric.gr/index.php/el/for-farmer/agricultural-warnings.html>

Ο Προϊστάμενος Δ/νσης α.α.

Δημ. Λύκας